

Prognoza oddziaływania na środowisko dla „projektu miejscowego planu zagospodarowania przestrzennego fragmentu miasta Mikołów, określonego jako GNIOTEK”

Opracowanie:
mgr inż. Aleksandra Osicka

STYCZEŃ 2017
(ze zmianami wrzesień 2017 r. lipiec 2018 r)

Spis treści

1. Wstęp.....	6
2. Zawartość i główne cele projektowanego dokumentu oraz powiązania z innymi dokumentami.....	6
3. Metody zastosowane przy sporządzaniu prognozy.....	8
4. Propozycje dotyczące przewidywanych metod analizy skutków realizacji postanowień projektowanego dokumentu oraz częstotliwość jej przeprowadzania.....	10
5. Istniejący stan środowiska oraz potencjalne zmiany tego stanu w przypadku braku realizacji projektowanego dokumentu.....	11
5.1 Budowa geologiczna.....	11
5.2.1 Obszary zagrożone osuwiskami.....	13
5.2 Gleby i użytkowanie terenu.....	14
5.3 Gospodarowanie wodami.....	15
5.3.1 Wody powierzchniowe.....	15
5.3.2 Wody podziemne.....	16
5.4 Klimat i stan atmosfery.....	19
5.5 Formy ochrony przyrody i krajobrazu.....	20
5.6 Korytarze ekologiczne.....	27
5.7 Podsumowanie rozdziału pn. Istniejący stan środowiska oraz potencjalne zmiany tego stanu w przypadku braku realizacji projektowanego dokumentu.....	28
6. Stan środowiska na obszarach objętych przewidywanym znaczącym oddziaływaniem.....	29
7. Analiza i ocena aspektów środowiskowych wskazanych w uzgodnieniu Regionalnego Dyrektora Ochrony Środowiska w Katowicach.....	35
7.1 Wyniki analizy skumulowanych oddziaływań na środowisko, wynikających z obecnego i planowanego zagospodarowania terenów, których przedmiotowy dokument dotyczy, jak i sposobu użytkowania obszarów przyległych.....	35
7.2 Wpływu obecnego zainwestowania obszarów na planowane zagospodarowanie, przewidziane w przedmiotowym projekcie planu zagospodarowania przestrzennego.....	35
7.3 Wpływu planowanego przeznaczenia terenów na obszary sąsiednie, w szczególności na tereny podlegające ochronie akustycznej.....	37
7.4 Wpływu ewentualnej zmiany przeznaczenia gruntów leśnych, zadrzewionych lub zakrzewionych na inne cele na funkcjonowanie środowiska przyrodniczego, w tym zachowanie drożności korytarzy ekologicznych oraz utrzymanie specyficznych cech krajobrazu.....	37
7.5 Możliwe wystąpienia negatywnych oddziaływań na środowisko, mogących być rezultatem zmiany dotychczasowego przeznaczenia przedmiotowych terenów, a w szczególności na zespół przyrodniczo-krajobrazowy „Wzgórze Kamionka” oraz „Dolina Jamny” i pomniki przyrody.....	38
7.6 Wpływu planowanego zainwestowania na funkcjonowanie cieków wodnych, Bielawki, oczek wodnych, w tym jako powiązanie pomiędzy terenami czynnymi przyrodniczo.....	38
7.7 Propozycje dotyczących minimalizowania i ograniczenia przewidywanych skutków realizacji ustaleń planu na środowisko przyrodnicze i krajobraz.....	40

7.8 Wpływu realizacji zapisów przedmiotowego dokumentu na funkcjonowanie korytarzy ekologicznych, a w szczególności na regionalny korytarz spójności obszarów chronionych „Kamionka – Dolina Jamny” oraz korytarza migracji ssaków kopytnych „K/LPK-LM/1”	40
7.9 Wpływu realizacji ustaleń planu na wartości przyrodnicze, pod kątem zachowania terenów czynnych przyrodniczo oraz na możliwości utrzymania lub poprawy systemu terenów zieleni w miejscowości.....	42
7.10 Jak w analizowanym planie odniesiono się do „Strategicznego planu adaptacji dla sektorów i obszarów wrażliwych na zmiany klimatu do roku 2020 z perspektywą do roku 2030”	43
7.11 Informacja o występowaniu, lub jego braku, chronionych gatunkach roślin, zwierząt i grzybów oraz siedlisk tych gatunków, występujących na analizowanym obszarze, ich szacunkowej liczebności, rozmieszczeniu, stanie ochrony, a także analizę zagrożeń dla populacji tych gatunków, a w przypadku negatywnego oddziaływania propozycję jego ograniczania.....	45
8. Istniejące problemy ochrony środowiska istotne z punktu widzenia realizacji projektowanego dokumentu, w szczególności dotyczące obszarów podlegających ochronie na podstawie ustawy z dnia 16 kwietnia 2004 r. o ochronie przyrody.....	47
9. Cele ochrony środowiska ustanowione na szczeblu międzynarodowym, wspólnotowym i krajowym istotne z punktu widzenia projektowanego dokumentu, oraz sposoby, w jakich te cele i inne problemy środowiska zostały uwzględnione podczas opracowania dokumentu.....	47
10. Przewidywane znaczące oddziaływania, w tym oddziaływania bezpośrednie, pośrednie, wtórne i skumulowane, krótkoterminowe, średnioterminowe i długoterminowe, stałe i chwilowe oraz pozytywne i negatywne, na cele i przedmioty ochrony obszaru Natura 2000 oraz integralność tego obszaru, a także na środowisko, a w szczególności na:.....	49
11. Możliwe transgraniczne oddziaływanie na środowisko.....	55
12. Rozwiązania mające na celu zapobieganie, ograniczanie lub kompensację przyrodniczą negatywnych oddziaływań na środowisko, mogących być rezultatem realizacji projektowanego dokumentu, w szczególności na cele i przedmiot ochrony obszaru Natura 2000 oraz integralność tego obszaru.....	55
13. Rozwiązania alternatywne do rozwiązań zawartych w projektowanym dokumencie wraz z uzasadnieniem ich wyboru oraz opis metod dokonania oceny prowadzącej do tego wyboru albo wyjaśnienie braku rozwiązań alternatywnych, w tym wskazanie napotkanych trudności wynikających z niedostatków techniki lub luk we współczesnej wiedzy.....	57
14. Streszczenie sporządzone języku niespecjalistycznym.....	57
Wykaz źródeł:.....	59

Spis rysunków

Rysunek 1. Budowa geologiczna gminy Mikołów – utwory powierzchniowe (źródło: opracowanie własne na podstawie danych PIG).....	9
Rysunek 2. Tereny górnicze w Mikołowie – (źródło: http://gis.mikolow.eu/ (stan na dzień 31.12.2015 r.).....	11
Rysunek 3. Tereny osuwiskowe i zagrożone ruchami masowymi w Mikołowie (źródło: http://gis.mikolow.eu/ , stan na dzień 31.12.2015 r.).....	11
Rysunek 4. Mapa glebowo-rolnicza (źródło: http://gis.mikolow.eu/ - stan na dzień 31.12.2015 r.).....	12
Rysunek 5. Sieć hydrograficzna miasta Mikołów (źródło: opracowanie własne na podstawie http://gis.mikolow.eu/).....	13
Rysunek 6. Lokalizacja JCWPd 133, w obszarze którego leży Mikołów (źródło: http://www.gliwice.rzgw.gov.pl/).....	14
Rysunek 7. Lokalizacja Głównego Zbiornika Wód Podziemnych na terenie Mikołowa (skala 1 : 3 000).	15
Rysunek 8. Mapa terenu ochrony bezpośredniej studni ujęcia Gronie (skala 1 : 1 000).....	16
Rysunek 9. Mapa terenu ochrony pośredniej ujęcia wody podziemnej Gronie w Mikołowie (skala 1 : 10 000).....	16
Rysunek 10. Zespoły przyrodniczo-krajobrazowe na terenie Mikołowa (źródło: www.geoportal.rdos.katowice.pl).....	18
Rysunek 11. Korytarze ekologiczne na terenie Mikołowa (źródło: www.geoportal.rdos.katowice.pl)...25	
Rysunek 12. Sieć hydrograficzna na obszarze Mikołowa objętym projektowanym planem zagospodarowania przestrzennego (źródło: opracowanie własne na podstawie http://gis.mikolow.eu/).....	28
Rysunek 13. Lokalizacja miejsc zagrożonych ruchami masowymi na obszarze Mikołowa objętym projektowanym planem zagospodarowania przestrzennego (źródło: opracowanie własne na podstawie http://gis.mikolow.eu/).....	29
Rysunek 14. Lokalizacja Bielawki na fragmencie obszaru Mikołowa objętym projektowanym planem zagospodarowania przestrzennego (źródło: opracowanie własne na podstawie http://gis.mikolow.eu/)	37
Rysunek 15. Lokalizacja Bielawki na tle projektowanych zapisów zagospodarowania przestrzennego (źródło: opracowanie własne na podstawie http://gis.mikolow.eu/).....	37
Rysunek 16. Korytarz ekologiczny K/LPK-LM/1 przebiegający przez teren, który objęty jest projektem omawianego miejscowego planu zagospodarowania przestrzennego (źródło: www.geoportal.rdos.katowice.pl).....	39
Rysunek 17. Korytarz ekologiczny K/LPK-LM/1 na tle projektu miejscowego planu zagospodarowania przestrzennego (źródło: opracowanie własne).....	39
Rysunek 18. Odległość regionalnego korytarza spójności obszarów chronionych „Kamionka – Dolina Jamny” od granicy północnej obszaru opracowywanego projektu mpzp (źródło: opracowanie własne na podstawie www.geoportal.rdos.katowice.pl).....	40

Indeks tabel

Tabela 1. Zasoby złóż węgla kamiennego w obszarach górniczych występujących na terenie Mikołowa, stan na dzień 31 grudnia 2015 rok.....	12
Tabela 2. Zasoby kopalin pospolitych występujących na terenie Mikołów stan na dzień 31 grudnia 2015 rok.....	13
Tabela 3. Lokalizacja, przydatność rolnicza gleb punktu kontrolno-pomiarowych na terenie Mikołowa	14
Tabela 4: Ocena jakości wód powierzchniowych na terenie miasta Mikołów w 2014 roku.....	16
Tabela 5. Charakterystyka punktów pomiarowych wód podziemnych zlokalizowanych na terenie miasta Mikołów w 2013 roku.....	17
Tabela 6. Wyniki pomiarów zanieczyszczeń wykonane na stacji pomiarowej zlokalizowanej przy ul. Tołstoja 1 w Tychach w 2015 roku.....	20
Tabela 7. Zespoły Przyrodniczo-Krajobrazowe występujące na terenie Mikołowa.....	20
Tabela 8. Pomniki przyrody występujące na terenie gminy Mikołów.....	21
Tabela 9. Wykaz zabytków na terenie Mikołowa.....	23
Tabela 10. Stan wód powierzchniowych występujących na terenie Mikołowa - Gniotek.....	30
Tabela 11. Stan jakości powietrza atmosferycznego dla Mikołowa w 2015 roku.....	32
Tabela 12. Powierzchnia terenu w zależności od jego przeznaczenia w świetle planowanych zapisów miejscowych planów w granicach obszaru Mikołowa – Gniotek (źródło: opracowanie własne).....	36

1. Wstęp

Przedmiotem niniejszego opracowania jest określenie skutków ekologicznych, jakie mogą się ujawnić w wyniku realizacji ustaleń miejscowego planu zagospodarowania przestrzennego w miejscu wykonania oraz w otoczeniu. Prace prognozujące stan środowiska zostały przeprowadzone w związku z zapisami Ustawy o udostępnianiu informacji o środowisku i jego ochronie, udziale społeczeństwa w ochronie środowiska oraz o ocenach oddziaływania na środowisko (tekst jednolity: Dz. U. z 2016 roku, poz. 335 ze zmianami).

2. Zawartość i główne cele projektowanego dokumentu oraz powiązania z innymi dokumentami

Analizowany projekt miejscowego planu zagospodarowania przestrzennego fragmentu miasta Mikołów, określanego jako Gniotek składają się z części tekstowej i graficznej. Część graficzną przedstawia rysunek projektu planu, wykonany na kopii mapy zasadniczej w skali 1:2000.

Zawartość części tekstowej projektu mpzp składa się z czterech rozdziałów:

1. przepisy ogólne - mieści krótkie wprowadzenie informujące o dokumentach wchodzących w skład przedmiotowego planu, zawartości załączników oraz wyjaśnienie oznaczeń literowych dotyczących terenów wyznaczonych liniami rozgraniczającymi. „Przepisy ogólne” określają także definicje pojęć stosowanych w tekście projektu;
2. ustalenia dla całego obszaru objętego planem - określają m. in. następujące zasady:
 - a) ochrony i kształtowania ładu przestrzennego, kształtowania krajobrazu oraz wymagania wynikające z kształtowania przestrzeni publicznej,
 - b) ochrony środowiska, przyrody i krajobrazu,
 - c) ochrony dziedzictwa kulturowego i zabytków,
 - d) granice i sposoby zagospodarowania terenów lub obiektów podlegających ochronie, na podstawie odrębnych przepisów, terenów górniczych, obszarów osuwania się mas ziemnych,
 - e) scalania i podziału nieruchomości objętych planem miejscowym,
 - f) zagospodarowania terenów oraz ograniczenia w ich użytkowaniu,
 - g) modernizacji, rozbudowy i budowy systemów komunikacji,
 - h) modernizacji, rozbudowy i budowy systemów infrastruktury technicznej;
3. ustalenia szczegółowe dla terenów o różnym przeznaczeniu lub różnych zasadach zagospodarowania - określa precyzyjnie dopuszczalny sposób zagospodarowania terenów, oznaczonych symbolami na rysunku planu. W tekście projektu planu znajdują się informacje dotyczące m. in.: rodzaju dopuszczanej zabudowy, dopuszczalnej wysokości budynków oraz form dachów, wartości wskaźnika powierzchni biologicznie czynnej, intensywności i powierzchni zabudowy oraz formy zagospodarowania, których wprowadzenie dopuszcza się w ramach przeznaczenia (np. parkingi, zieleń urządzone, obiekty małej architektury, sieci, obiekty i urządzenia infrastruktury technicznej), a także formy zagospodarowania, których się zakazuje. Dodatkowo w rozdziale tym określono wielkości przyjętej stawki procentowej (o której mowa w art. 36 ust. 4 ustawy z dnia 27 marca 2003 r. o planowaniu i zagospodarowaniu przestrzennym);
4. przepisy końcowe – informują o przekazaniu wykonania uchwały Burmistrzowi Mikołowa oraz o terminie wejścia uchwały w życie.

Cele projektowanego miejscowego planu zagospodarowania przestrzennego istotne z punktu widzenia niniejszego opracowania prognostycznego polegają na:

- ustaleniu zasad ochrony i kształtowania ładu przestrzennego;
- ustaleniu parametrów i wskaźników kształtowania zabudowy i zagospodarowania terenów;
- ustaleniu zasad ochrony środowiska, przyrody i krajobrazu kulturowego;
- ustaleniu granic i sposobów zagospodarowania terenów i obiektów podlegających ochronie na podstawie przepisów odrębnych;
- ustaleniu szczególnych warunków zagospodarowania terenów oraz ograniczeń w ich użytkowaniu;
- ustaleniu zasad modernizacji, rozbudowy i budowy systemów komunikacji i infrastruktury technicznej.

Projekt miejscowego planu zagospodarowania przestrzennego w zakresie ochrony środowiska zakłada przede wszystkim:

- dostosowanie funkcji, struktury i intensywności zagospodarowania przestrzennego do uwarunkowań przyrodniczych;
- zapewnienie trwałości podstawowych procesów przyrodniczych na obszarze objętym planem zagospodarowania przestrzennego;
- zapewnienie warunków odnawialności zasobów środowiska;
- eliminowanie lub ograniczanie zagrożeń i negatywnego oddziaływania na środowisko.

Projektowany dokument planu miejscowego jest powiązany merytorycznie z następującymi dokumentami:

- Studium uwarunkowań i kierunków zagospodarowania przestrzennego miasta Mikołów – przyjętego Uchwałą Nr XX/247/99 Rady Miejskiej Mikołowa z dnia 14 grudnia 1999 roku ze zmianami przyjętymi Uchwałą Nr XXXIII/766/2013 z dnia 27 sierpnia 2013 roku;
- Aktualizacją Programu Ochrony Środowiska dla gminy Mikołów na lata 2015 – 2018 – Uchwałą Nr XXIII/526/2016 z dnia 25 października 2016 roku;
- Programem ochrony środowiska dla województwa śląskiego do roku 2019 z uwzględnieniem perspektywy do roku 2024 - Uchwałą Sejmiku Województwa Śląskiego Nr V/11/8/2015 z dnia 31 sierpnia 2015 roku;
- Strategią Rozwoju Województwa Śląskiego "Śląskie 2020+" - Uchwałą Sejmiku Województwa Śląskiego Nr IV/38/2/2013 z dnia 1 lipca 2013 roku;
- Planem Zagospodarowania Przestrzennego Województwa Śląskiego 2020+ (Plan 2020+) - Uchwałą Sejmiku Województwa Śląskiego Nr V/26/2/2016 z dnia 29 sierpnia 2016 r.
- ustawą z dnia 27 marca 2003 roku o planowaniu i zagospodarowaniu przestrzennym (tekst jednolity: Dz. U. z 2017 roku, poz. 1073);
- ustawą z dnia 7 lipca 1994 roku Prawo budowlane (tekst jednolity: Dz. U. z 2017 roku, poz. 1332);
- rozporządzeniem Ministra Infrastruktury z dnia 12 kwietnia 2002 roku w sprawie warunków technicznych, jakimi powinny odpowiadać budynki i ich usytuowanie (tekst jednolity: Dz. U. z 2015 roku, poz. 1422);
- ustawą z dnia 27 kwietnia 2001 r. Prawo ochrony środowiska (tekst jednolity: Dz. U. z 2017 roku, poz. 519 ze zm.);
- ustawą z dnia 3 października 2008 r. o udostępnianiu informacji o środowisku i jego ochronie, udziale społeczeństwa w ochronie środowiska oraz o ocenach oddziaływania na środowisko (tekst jednolity: Dz. U. z 2017 roku, poz. 1405);
- ustawą z dnia 13 września 1996 r. o utrzymaniu czystości i porządku w gminach (tekst jednolity: Dz. U. z 2017 roku, poz. 1289);
- ustawą z dnia 16 kwietnia 2004 r. o ochronie przyrody (tekst jednolity Dz. U. z 2016 roku, poz. 2134);
- ustawą z dnia 28 września 1991 r. o lasach (tekst jednolity Dz. U. z 2017 roku, poz. 788);
- ustawą z dnia 3 lutego 1995 r. o ochronie gruntów rolnych i leśnych (tekst jednolity: Dz. U. z 2017 roku, poz. 1161);
- ustawą z dnia 18 lipca 2001 r. Prawo wodne (tekst jednolity Dz. U. z 2017 roku, poz. 1121);
- ustawą z dnia 9 czerwca 2011 r. Prawo geologiczne i górnicze (tekst jednolity: Dz. U. z 2016 roku, poz. 1131 ze zm.);
- rozporządzeniem Ministra Środowiska z dnia 14 czerwca 2007 r. w sprawie dopuszczalnych poziomów hałasu w środowisku (tekst jednolity: Dz. U. z 2014 roku, poz. 112);
- rozporządzeniem Ministra Środowiska z dnia 30 października 2003 r. w sprawie dopuszczalnych poziomów pól elektromagnetycznych w środowisku oraz sposobów sprawdzania dotrzymania tych poziomów (Dz. U. z 2003 roku, Nr 192, poz. 1883);
- rozporządzeniem Ministra Transportu, Budownictwa i Gospodarki Morskiej z dnia 25 kwietnia 2012 r. w sprawie ustalania geotechnicznych warunków posadawiania obiektów budowlanych (Dz. U. z 2012 roku, poz. 463);
- rozporządzeniem Rady Ministrów z dnia 4 maja 2005 r. w sprawie scalania i podziału nieruchomości (Dz. U. z 2005 roku, Nr 86, poz. 736);
- ustawą z dnia 23 lipca 2003 r. o ochronie zabytków i opiece nad zabytkami (tekst jednolity: Dz. U. z 2014 roku, poz. 1446 ze zm.);
- ustawą z dnia 7 czerwca 2001 r. o zbiorowym zaopatrzeniu w wodę i zbiorowym

- odprowadzaniu ścieków (t. j. Dz. U. z 2017 roku, poz. 328);
- rozporządzeniem Rady Ministrów z dnia 9 listopada 2010 r. w sprawie przedsięwzięć mogących znacząco oddziaływać na środowisko (tekst jednolity: Dz. U. z 2016 r., poz. 71);
- rozporządzeniem Ministra Środowiska z dnia 16 grudnia 2016 r. w sprawie ochrony gatunkowej zwierząt (Dz. U. z 2016, poz. 2183),
- rozporządzeniem Ministra Środowiska z dnia 9 października 2014 r. w sprawie ochrony gatunkowej roślin (Dz. U. z 2014 r. poz. 1409).

3. Metody zastosowane przy sporządzaniu prognozy

Artykuł 51 ust. 1 ustawy z dnia 3 października 2008 r. o udostępnianiu informacji o środowisku i jego ochronie, udziale społeczeństwa w ochronie środowiska oraz o ocenach oddziaływania na środowisko (tekst jednolity: Dz. U. z 2016 roku, poz. 353 ze zm.), wprowadza obowiązek sporządzenia prognozy oddziaływania na środowisko. Jest ona jednym z elementów postępowania w sprawie oceny oddziaływania na środowisko dla dokumentów strategicznych, do których zaliczane są miejscowe plany zagospodarowania przestrzennego. Wymagania, jakim powinna odpowiadać prognoza oddziaływania na środowiska dla projektów dokumentów strategicznych, w tym miejscowych planów zagospodarowania przestrzennego zawiera art. 51 ust. 2 powołanej wyżej ustawy. Stopień szczegółowości prognozy został uzgodniony z Regionalnym Dyrektorem Ochrony Środowiska w Katowicach (uzgodnienie z dnia 24 sierpnia 2015 r., znak: WOOS.411.157.2015.RK1) oraz z Państwowym Powiatowym Inspektorem Sanitarnym w Katowicach (uzgodnienie z dnia 11 sierpnia 2015 roku, znak: 17/NS/ZNS.522-63/737/2015). Pierwszy z organów nie wskazał potrzeby rozszerzenia zakresu i stopnia szczegółowości Prognozy w stosunku do zapisów ustawowych, zastrzegając jednak aby planowane zmiany zostały przeanalizowane i ocenione w stopniu i zakresie adekwatnym do charakterystyki obszaru objętego opracowaniem, ze szczególnym uwzględnieniem oddziaływań oraz zagrożeń dla zdrowia ludzkości.

Regionalny Dyrektor Ochrony Środowiska w Katowicach w swym uzgodnieniu wskazał, iż w niniejszej prognozie będzie koniecznym przeanalizowanie, ocenienie i uwzględnienie:

- wyników analizy skumulowanych oddziaływań na środowisko, wynikających z obecnego i planowanego zagospodarowania terenów, których przedmiotowy dokument dotyczy, jak i sposobu użytkowania obszarów przyległych;
- wpływu obecnego zainwestowania obszarów na planowanie zagospodarowanie, przewidziane w przedmiotowym projekcie planu zagospodarowania przestrzennego;
- wpływu planowanego przeznaczenia terenów na obszary sąsiednie, w szczególności na tereny podlegające ochronie akustycznej,
- wpływu ewentualnej zmiany przeznaczenia gruntów leśnych, zadrzewionych lub zakrzewionych na inne cele na funkcjonowanie środowiska przyrodniczego, w tym zachowanie drożności korytarzy ekologicznych oraz utrzymanie specyficznych cech krajobrazu;
- możliwego wystąpienia negatywnych oddziaływań na środowisko, mogących być rezultatem zmiany dotychczasowego przeznaczenia przedmiotowych terenów, a w szczególności na zespół przyrodniczo-krajobrazowy „Wzgórze Kamionka” oraz „Dolina Jamny” i pomniki przyrody;
- wpływu planowanego zainwestowania na funkcjonowanie cieków wodnych, Bielawki, oczek wodnych, w tym jako powiązanie pomiędzy terenami czynnymi przyrodniczo;
- propozycji dotyczących minimalizowania i ograniczenia przewidywanych skutków realizacji ustaleń planu na środowisko przyrodnicze i krajobraz;
- wpływu realizacji zapisów przedmiotowego dokumentu na funkcjonowanie korytarzy ekologicznych, a w szczególności na regionalny korytarz spójności obszarów chronionych „Kamionka – Dolina Jamny” oraz korytarzy migracji ssaków kopytnych „K/LPK-LM/1”;
- wpływu realizacji ustaleń planu na wartości przyrodnicze, pod kątem zachowania terenów czynnych przyrodniczo oraz na możliwości utrzymania lub poprawy systemu terenów zieleni w miejscowości.

Jednocześnie niniejsza prognoza zgodnie z ww. uzgodnieniem Regionalnego Dyrektora Ochrony Środowiska w Katowicach, będzie miała informować:

- jak w analizowanym planie odniesiono się do „Strategicznego planu adaptacji dla sektorów i obszarów wrażliwych na zmiany klimatu do roku 2020 z perspektywą do roku 2030”
- o występowaniu, lub jego braku, chronionych gatunkach roślin, zwierząt i grzybów oraz siedlisk tych gatunków, występujących na analizowanym obszarze, ich szacunkowej liczebności, rozmieszczeniu, stanie ochrony, a także analizę zagrożeń dla populacji tych gatunków, a w przypadku negatywnego oddziaływania propozycję jego ograniczania.

Wymagania wynikające z artykułu 51 ust. 1 i ust. 2 ustawy o ocenach oddziaływania na środowisko zostały uwzględnione w niniejszej prognozie, w stopniu, na jaki pozwala stan współczesnej wiedzy oraz zawartość, szczegółowość i etap przyjęcia przedmiotowego dokumentu planistycznego. W przypadku wątpliwości, przy ocenie zagrożenia kierowano się zasadą przezroczności przyjmując najbardziej niekorzystny z możliwych scenariusz wydarzeń. Opracowanie na temat przewidywanych zmian środowiska przyrodniczego, które mogą wystąpić w związku z realizacją ustaleń planu miejscowego zostało sporządzone na podstawie zapisów tego planu oraz informacji zawartych w opracowaniu ekofizjograficznym dla potrzeb ustaleń miejscowego planu zagospodarowania przestrzennego dla miasta Mikołów, (data opracowania: 2007 rok) oraz inne źródła, które wymieniono w wykazie.

Przy sporządzaniu niniejszej prognozy oparto się o następujące akty prawne:

- ustawa z dnia 3 października 2008 r. o udostępnieniu informacji o środowisku i jego ochronie, udziale społeczeństwa w ochronie środowiska oraz o ocenach oddziaływania na środowisko (tekst jednolity: Dz. U. z 2017 roku, poz. 1405);
- ustawa z dnia 27 kwietnia 2001 r. Prawo ochrony środowiska (tekst jednolity: Dz. U. z 2017 roku, poz. 519 ze zm.);
- ustawa z dnia 13 września 1996 roku o utrzymaniu czystości i porządku w gminach (tekst jednolity: Dz. U. z 2017 roku, poz. 1289 ze zm.);
- ustawa z dnia 14 grudnia 2012 r. o odpadach (Dz. U. z 2016 roku, poz. 1987 ze zm.);
- ustawa z dnia 16 kwietnia 2004 r. o ochronie przyrody (tekst jednolity: Dz. U. z 2016 roku, poz. 2134 ze zm.);
- ustawa z dnia 28 września 1991 r. o lasach (tekst jednolity: Dz. U. z 2017 roku, poz. 788);
- ustawa z dnia 3 lutego 1995 r. o ochronie gruntów rolnych i leśnych (tekst jednolity: Dz. U. z 2017 roku, poz. 1161);
- ustawa z dnia 18 lipca 2001 r. Prawo wodne (tekst jednolity: Dz. U. z 2017 roku, poz. 1121);
- ustawa z dnia 7 czerwca 2001 r. o zbiorowym zaopatrzeniu w wodę i zbiorowym odprowadzaniu ścieków (tekst jednolity: Dz. U. z 2017 r. poz. 328);
- ustawa z dnia 9 czerwca 2011 r. Prawo geologiczne i górnicze (tekst jednolity: Dz. U. z 2016 roku, poz. 1131 ze zm.);
- ustawa z dnia 20 lutego 2015 r. o odnawialnych źródłach energii (Dz. U. z 2017 roku, poz. 1148 ze zm.);
- rozporządzenie Ministra Środowiska z dnia 14 czerwca 2007 r. w sprawie dopuszczalnych poziomów hałasu w środowisku (tekst jednolity Dz. U. z 2014 roku, poz. 112);
- rozporządzenie Ministra Środowiska z dnia 30 października 2003 r. w sprawie dopuszczalnych poziomów pól elektromagnetycznych w środowisku oraz sposobów sprawdzania dotrzymania tych poziomów (Dz. U. z 2003 roku, nr 192, poz. 1883);
- rozporządzenie Ministra Transportu, Budownictwa i Gospodarki Morskiej z dnia 25 kwietnia 2012 r. w sprawie ustalania geotechnicznych warunków posadawiania obiektów budowlanych (Dz. U. z 2012 roku, poz. 463);
- uchwały w sprawie utworzenia zespołu przyrodniczo – krajobrazowego:
 - a) „Dolina Jamny” - Nr LVIII/848/2002 Rady Miejskiej Mikołowa z 20 sierpnia 2002 r. (Dz. Urz. Woj. Śl. Nr 68 poz. 2462);
 - b) „Wzgórze Kamionka” - Nr XXXVI/565/2000 Rady Miejskiej w Mikołowie z 11 października 2000 r. (Dz. Urz. Woj. Śl. Nr 124, poz. 3105);
- uchwały w sprawie ustanowienia pomników przyrody:
 - a) nr XIII/150/99 Rady Miejskiej Mikołowa z dnia 22 czerwca 1999 r. - lipa drobnolistna;
 - b) nr XXXIII/450/2000 Rady Miejskiej Mikołowa z dnia 24 października 2000 r. - platan klonolistny;
 - c) nr XVI/220/2003 Rady Miejskiej Mikołowa z dnia 16 grudnia 2003 r. (Dz. Urz. Np. Śl. Nr 5, poz. 127) oraz uchwała Nr V/71/2015 Rady Miejskiej Mikołowa z dnia 24 lutego 2015 r. - w sprawie pozbawienia statusu pomnika przyrody ożywionej 1 drzewa z gatunku buk zwyczajny rosnącego na terenie miasta Mikołów (Dz. Urz. Woj. Śl. z 2015 r. poz. 1840) - buk pospolity;
 - d) nr XI/153/2003 Rady Miejskiej Mikołowa z dnia 2 września 2003 r. - wiąz szypułkowy;
 - e) Orzeczenie 00064 PWRN w Stalinogrodzie z dnia 11.04.1955 r. Nr R.L. 13B/17/55 Rozporządzenie Wojewody Śląskiego nr 69/04 z dnia 23.09.2004 r. (Dz. Urz. Nr 96, poz. 2688) - miłorząb dwukłapowy;
 - f) Orzeczenie 182 PWRN w Katowicach z dnia 21.05.1960 r. Nr R-OP-b/8/60 Rozporządzenie Wojewody Śląskiego nr 51/05 z dnia 8 listopada 2005 r. (Dz. Urz. z 2005 r. Nr 135, poz. 3359) - lipa drobnolistna;

- g) Orzeczenie 00039 PWRN w Stalinogrodzie z dnia 17.03.1953 r. Nr R.L. 13B/5/54
Rozporządzenie Wojewody Śląskiego nr 55/05 z dnia 8 listopada 2005 r.
(Dz. Urz. z 2005 r. Nr 135, poz. 3360) - 6 szt. lip drobnolistnych.

4. Propozycje dotyczące przewidywanych metod analizy skutków realizacji postanowień projektowanego dokumentu oraz częstotliwość jej przeprowadzania

Zgodnie z art. 32 ww. ustawy z dnia 23 marca 2003 r. o planowaniu i zagospodarowaniu przestrzennym wójt gminy zobowiązany jest do przeprowadzenia analizy w zagospodarowaniu przestrzennym. Wójt przekazuje radzie gminy wyniki tych analiz po uzyskaniu opinii gminnej lub innej właściwej komisji urbanistyczno-architektonicznej, co najmniej raz w czasie kadencji rady. Tak więc w przypadku miejscowego planu zagospodarowania przestrzennego istnieje określona ustawowo procedura pozwalająca przeanalizować i ocenić skutki jego realizacji.

Do metod analizy skutków realizacji postanowień planistycznych generalnie należeć może:

- prowadzenie rejestru miejscowych planów zagospodarowania przestrzennego;
- rejestrowanie wniosków o sporządzenie miejscowych planów lub ich zmianę i gromadzenie materiałów z nimi związanych;
- rejestrowanie wniosków o zmianę przeznaczenia gruntów rolnych i leśnych na cele nierolnicze i nieleśne bądź zmiany funkcji terenu;
- ocena zgodności wydanych decyzji i pozwoleń budowlanych z projektem;
- ocena i aktualizacja form ochrony przyrody i najcenniejszych siedlisk przyrodniczych;
- oceny rozwoju gospodarczego (przedsiębiorczości, rozwoju budownictwa, przemian struktury agrarnej, powierzchni urządzonej terenów zieleni i wzrostu lesistości).

Proponuje się wykorzystanie w monitoringu następujących wskaźników:

- wskaźniki społeczne – powierzchnia terenów pokrytych zielenią powszechnie dostępną i lasów na 1 mieszkańca [ha/osobę],
- wskaźniki ekonomiczne - struktura wydatków na inwestycje w gminie wg źródła ich finansowania na inwestycje komunalne i inwestycje w ochronę środowiska,
- wskaźniki ekologiczne – jakość wód, wielkość ładunku zanieczyszczeń odprowadzanych do wód, powierzchnie i obiekty objęte ochroną przyrodniczą, stan ochrony przyrody.

Zgodnie z art. 25 ustawy Prawo ochrony środowiska z dnia 27 kwietnia 2001 r. oraz w celu uniknięcia powielania monitorowania w myśl zasady Dyrektywy 2001/42/WE w sprawie oceny wpływu niektórych planów i programów na środowisko wpływ ustaleń projektu tegoż Planu na środowisko przyrodnicze w zakresie: jakości poszczególnych elementów przyrodniczych, dotrzymywania standardów jakości środowiska, obszarach występowania przekroczeń, występujących zmianach jakości elementów przyrodniczych i przyczynach tych zmian kontrolowany będzie w ramach systemu Państwowego Monitoringu Środowiska. Wyniki prowadzonego monitoringu prezentowane będą corocznie w Raportach o stanie środowiska, wydawanych w formie ogólnodostępnej publikacji, ale źródłami danych w tym zakresie mogą też być: Wojewódzka Baza Danych prowadzona przez Marszałka Województwa, źródła administracyjne wynikające z obowiązków sprawozdawczych lub zapisów ustawowych (decyzje, zezwolenia, pozwolenia) czy badania statystyczne Głównego Urzędu Statystycznego. Ponadto w zakresie monitoringu poszczególnych elementów środowiska odpowiedzialne są: jednostki i instytucje związane z gospodarką wodną, zarządy dróg, starostwa powiatowe, urzędy wojewódzkie, a w zakresie ochrony przyrody Lasy Państwowe, Wojewódzki Inspektorat Ochrony Środowiska oraz inne, jednostki wspomagające, zatrudniające ekspertów tej dziedziny (np. IMGW, RZGW).

Na podstawie przeprowadzonej w „Prognozie oddziaływania na środowisko” oceny ustaleń zmiany planu przyjęto, że realizacja ustaleń projektu zmiany planu nie wywoła negatywnych oddziaływań na środowisko w zakresie, który wymagałby prowadzenia monitoringu skutków realizacji projektowanego planu na środowisko, innego niż wynikającego bezpośrednio z przepisów odrębnych z zakresu ochrony środowiska.

5. Istniejący stan środowiska oraz potencjalne zmiany tego stanu w przypadku braku realizacji projektowanego dokumentu

Gmina Mikołów to gmina miejska leżąca w północnej części powiatu mikołowskiego zlokalizowanego w centralnej części Województwa Śląskiego, w obrębie Aglomeracji Śląskiej.

Gmina Mikołów graniczy z następującymi gminami:

- od północy - z Rudą Śląską,
- od północy i wschodu z Katowicami,
- od południa z Tychami, Wyrami, Łaziskami Górnymi i Orzeszem,
- od zachodu z gminami: Ornontowice i Gierałtowice.

Powierzchnia całkowita Gminy to ok. 80 km², w tym 18 km² przypada na teren miasta, a 62 km² na sołectwa.

Pod względem powierzchni Gmina zajmuje drugą pozycję w powiecie mikołowskim.

Rzędne terenu Mikołowa kształtują się na poziomie od 355,1m npm (Góra Św. Wawrzyńca) do 222,2 m npm (ujście Promny do Kłodnicy).

Obszar miasta Mikołów zgodnie z podziałem fizyczno-geograficznym Polski znajduje się w obrębie mezoregionu Wyżyna Katowicka.

Wyżyna Katowicka zajmuje centralną część makroregionu Wyżyny Śląskiej. Zbudowana jest z węglonośnych skał karbońskich, na których zalegają dolomity i wapienie środkowego triasu, te same, które budują Garb Tarnogórski na północy, ale też wyspowo pojawiają się w południowej części omawianego mezoregionu.

W morfologii terenu miasta generalnie wyróżnić można dwie formy krajobrazu. Pierwsza charakteryzuje się występowaniem łagodnych wzniesień poprzecinanych dolinami rzek. Cieki powierzchniowe na tych obszarach mają dobrze wykształcone doliny i zachowują swój naturalny charakter, lokalnie na obszarach zabudowanych doliny posiadają uzbrojenie techniczne. Ta forma krajobrazu dotyczy głównie południowej części terenu miasta. Druga forma to rozległe tereny prawie płaskie lub lekko nachylone w kierunku północnym. Generalnie obszary te charakteryzują się występowaniem dużych kompleksów leśnych (lasy Borowskie, Paniok) i rzadką zabudową. Doliny cieków są tu słabiej wykształcone, ale wyraźne. Ta forma krajobrazu dotyczy głównie północnej części miasta.

Mikołów położony jest w dolinie rzeki Jamny. Przez wschodnią oraz południową część miasta przebiega główny dział wodny Polski I rzędu Odra – Wisła, przy czym niemal cały obszar Mikołowa należy do dorzecza Odry.

5.1 Budowa geologiczna

W budowie geologicznej miasta Mikołowa biorą udział osady karbonu, triasu, trzeciorzędu i czwartorzędu.

Karbon

Zgodnie z Szczegółową Mapą Geologiczną Polski w skali 1:50 000 arkusz Zabrze osady karbonu wykształcone są jako zlepieńce, piaskowce, mułowce i węgiel kamienny warstw łaziskich. W części stropowej osady te wykształcone są jako ilowce. Głębokość zalegania stropu osadów karbonu jest zróżnicowana.

Generalnie osady karbonu występują pod przykryciem osadów trzeciorzędowych i/lub czwartorzędowych, lokalnie tworzą wychodnie.

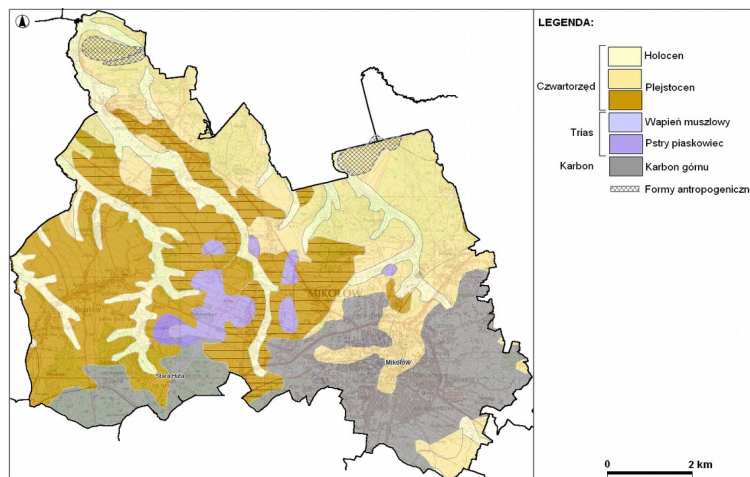
Trzeciorząd

Zgodnie z ww. Szczegółową Mapą Geologiczną Polski osady trzeciorzędu zalegające na terenie miasta Mikołowa wykształcone są w postaci naprzemianległych warstw ilów piaszczystych i marglistych, piasków, żwirów i łupków ilastych z gipsem i anhydrytem oraz soli kamiennych warstw skawińskich, wielickich i grabowieckich.

Osady trzeciorzędu wykształcone są jako naprzemianległe warstwy ilu z przewarstwieniami piasku i piaskowca. Stropowa część osadów trzeciorzędu jest wykształcona najczęściej w postaci ilów. Miąższość osadów trzeciorzędu jest zróżnicowana i wynosi zazwyczaj od kilku do kilkunastu metrów.

Czwartorzęd

Osady czwartorzędu zalegają na osadach trzeciorzędu i lokalnie karbonu. Osady czwartorzędu reprezentowane są przez plejstoceny, gliny zwałowe, piaski i żwiry wodnolodowcowe. Generalnie osady czwartorzędowe charakteryzują się dużą zmiennością wykształcenia litologicznego i miąższości.



Rysunek 1. Budowa geologiczna gminy Mikołów – utwory powierzchniowe (źródło: opracowanie własne na podstawie danych PIG)

Na terenie Mikołowa znajdują się następujące złoża surowców naturalnych:

- złoża węgla kamiennego i metanu z pokładów węgla,
- złoża piasków.

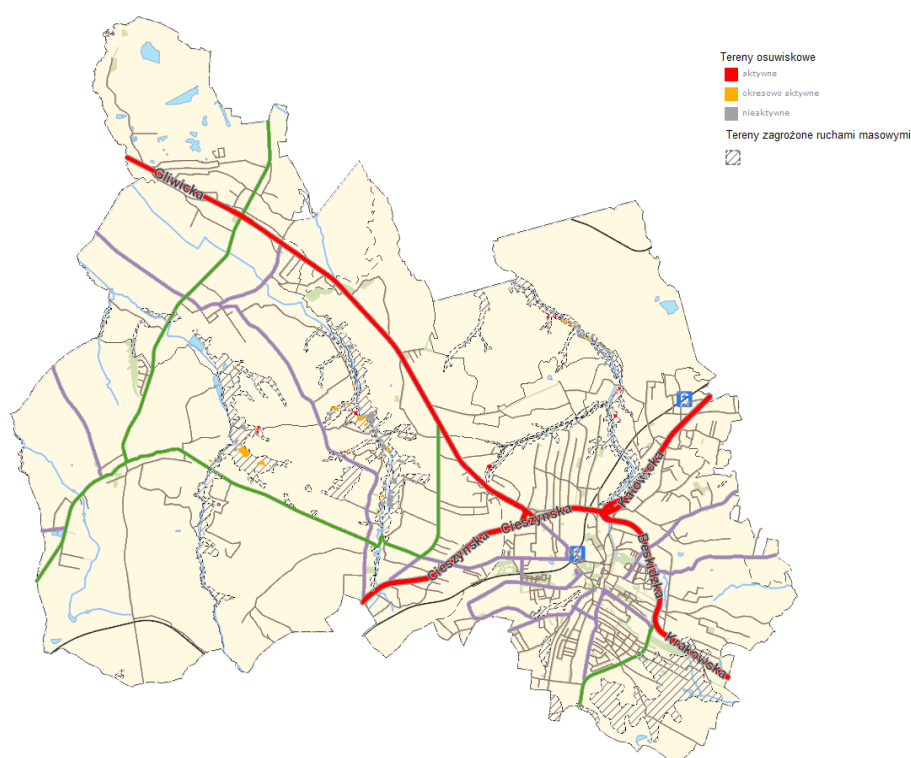
Pod całym obszarem gminy zalegają złoża węgla kamiennego. Poniższa tabela przedstawia zestawienie zasobów złóż, które występują na terenie Mikołowa. Opracowanie na podstawie Bilansu zasobów złóż kopalni w Polsce wg stanu na 31.12.2015 r. Złoża te eksploatowane są przez Polską Grupę Górniczą Sp. z o.o., Katowicki Holding Węglowy S.A. oraz Jastrzębską Spółkę Węglową S.A..

Tabela 1. Zasoby złóż węgla kamiennego w obszarach górniczych występujących na terenie Mikołowa, stan na dzień 31 grudnia 2015 rok

Lp.	Nazwa złoża	Stan zagospodarowania złoża	Zasoby geologiczne bilansowe [tys. ton]	Zasoby przemysłowe [tys. ton]	Wydobycie
1	Bolesław Śmiały	Z	402 985	-	-
2	Budryk	E	826 662	75 829	2 718
3	Chudów-Paniowy 1	T	172 211	6 987	-
4	Halemba II	E	413090	16992	211
5	Łaziska	E	218 129	32840	1553
6	Makoszowy	E	456845	111998	862
7	Murcki	E	509 394	108 412	786
8	Śmiłowice	R	512 957	-	-
9	Mikołów	R	198 518	-	-

Źródło: Opracowanie własne na podstawie „Bilansu zasobów kopalni i wód podziemnych w Polsce, wg stanu na 31.12.2015” - Państwowy Instytut Geologiczny, Państwowy Instytut Badawczy, Warszawa 2016

Objaśnienia: E- złoża eksploatowane, P – złoża o zasobach rozpoznanych wstępnie, Z - złoża, z którego wydobyte zostało za-niechane, R - złoża o zasobach rozpoznanych szczegółowo, T- złoża zagospodarowane, eksploatowane okresowo.



Rysunek 3. Tereny osuwiskowe i zagrożone ruchami masowymi w Mikołowie (źródło: <http://gis.mikolow.eu/>, stan na dzień 31.12.2015 r.)

5.2 Gleby i użytkowanie terenu

Gmina Mikołów zajmuje powierzchnię około 80 km², w tym około 44 km² stanowią użytki rolne, około 21 km² lasy, a około 15 km² grunty pozostałe.

Dominującym typem gleb na terenie gminy są gleby bielcowe cechujące się w głównej mierze niskimi klasami bonitacyjnymi (IV i V). Zaledwie kilka procent powierzchni gminy zajmują gleby brunatne i rędziny. W dnach dolin i zbiorników wodnych wykształciły się gleby hydromorficzne. Natomiast na terenach miejskich wykształciły się gleby urbanoziemne.

Program "Monitoring chemizmu gleb ornych Polski" stanowi element Państwowego Monitoringu Środowiska w zakresie jakości gleb i ziemi. Celem programu jest ocena stanu zanieczyszczenia i zmian właściwości gleb w wymiarze czasowym i przestrzennym.

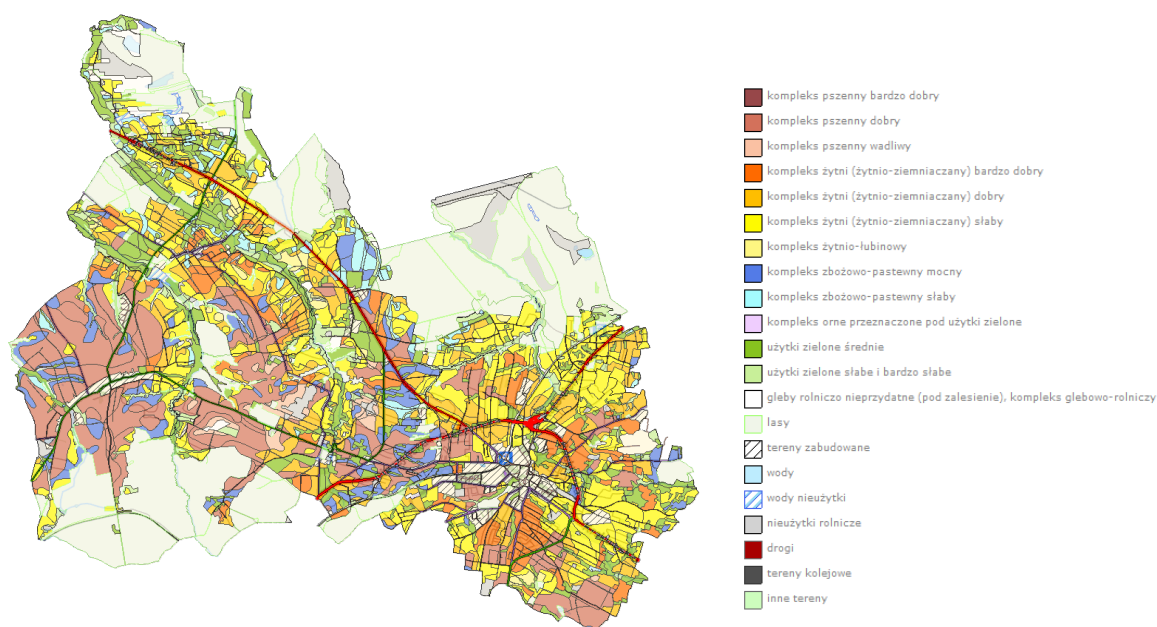
Monitoring chemizmu gleb ornych Polski jest realizowany od roku 1995. W 5-letnich odstępach czasowych są pobierane próbki glebowe z 216 stałych punktów pomiarowo-kontrolnych, zlokalizowanych na gruntach ornych charakterystycznych dla pokrywy glebowej kraju. Kolejna, czwarta tura Monitoringu przypadła na lata 2010-2012 i podobnie jak w poprzednich latach jest realizowana przez Instytut Uprawy Nawożenia i Gleboznawstwa – Państwowy Instytut Badawczy, na zlecenie Głównego Inspektoratu Ochrony Środowiska.

Zgodnie z informacjami zawartymi na stronie <http://www.gios.gov.pl> obsługiwanej przez IUNiG Państwowy Instytut Badawczy w Puławach ostatnie badania na terenie Mikołowa wykonano w 2010 roku. Poniżej przedstawiono wyniki przeprowadzonych pomiarów.

Tabela 3. Lokalizacja, przydatność rolnicza gleb punktu kontrolno-pomiarowych na terenie Mikołowa

Nr punktu	Miejscowość	Gmina	Powiat	Gleba	Klasa bonitacyjna	Kompleks przydatności rolniczej
333	Mokre	Mikołów	mikołowski	B gs.gl	IVa	8

Źródło: Monitoring chemizmu gleb ornych Polski IUNiG Państwowy Instytut Badawczy w Puławach (<http://www.gios.gov.pl>)
 Objaśnienia symboli: B - gleby brunatne, gs - glina średnia, gl - glina lekka, IVa – gleby orne średniej jakości lepsze

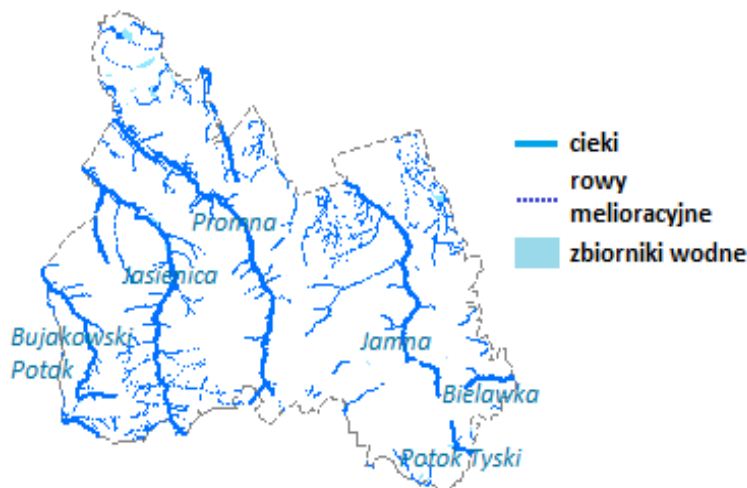


Rysunek 4. Mapa glebowo-rolnicza (źródło: <http://gis.mikolow.eu/> - stan na dzień 31.12.2015 r.)

5.3 Gospodarowanie wodami

5.3.1 Wody powierzchniowe

Przez teren Mikołowa przebiega dział wodny I rzędu dzielący zlewnie Wisły i Odry. Niewielka, wschodnia część Mikołowa leży w zlewni Wisły, natomiast pozostała część miasta w zlewni Odry. Sieć hydrograficzną miasta tworzą trzy duże zlewnie: Jamny, Promny i Jasieniczy.



Rysunek 5. Sieć hydrograficzna miasta Mikołów (źródło: opracowanie własne na podstawie <http://gis.mikolow.eu/>)

Na terenie miasta brak większych zbiorników wodnych. Większość z nich to niewielkie oczka wodne, które występują w biegu potoków lub niewielkie stawy. Znaczna część zbiorników powstała w wyniku działalności ludzkiej, głównie podczas eksploatacji górniczej. Wśród większych zbiorników wodnych znajdujących się na terenie miasta Mikołów można wyróżnić:

- Korytnik I w Borowej Wsi,
- Korytnik II w Borowej Wsi,
- Korytnik IV w Borowej Wsi,
- 2 Stawy „Kiszka” w Borowej Wsi,
- „Wielki Staw” w Borowej Wsi,
- Starganiec Duży,
- Starganiec Mały,

- Zalewisko w Borowej Wsi,
- Staw nad Potokiem Jamna w Kamionce,
- Stawy Kaśka I, II i III w Mikołowie,
- staw w Parku w Sołectwie Mokre,
- Zbiorniki na potoku Jasienica w Bujakowie i Paniowach.

Badania i ocenę jakości wód powierzchniowych prowadzi Wojewódzki Inspektorat Ochrony Środowiska w ramach Państwowego Monitoringu Środowiska, obowiązek ten wynika z ustawy Prawo wodne. Badania wykonuje się w celu stwierdzenia konieczności ochrony stanu wód oraz podjęcia działań na rzecz poprawy ich stanu w przypadku wystąpienia zanieczyszczeń, w tym ochronę przed eutrofizacją i zanieczyszczeniami przemysłowymi.

Oceny jakości wód powierzchniowych na terenie Mikołowa można dokonać na podstawie dwóch ocenianych JCW Jamna i Promna. Nazwa ocenianych JCW: Jamna – ujście do Kłodnicy, Promna – ujście do Kłodnicy.

Badania zostały wykonane w 2014 roku i wykazały zły stan jakości wód. Poniższa tabela zawiera szczegółowe dane.

Tabela 4: Ocena jakości wód powierzchniowych na terenie miasta Mikołów w 2014 roku

Nazwa oceniającej JCW	Klasa elementów			Stan/potencjał ekologiczny	Stan
	biologicznych	hydromorfologicznych	fizykochemicznych		
Jamna – ujście do Kłodnicy	IV	I	PSD	słaby	zły
Promna – ujście do Kłodnicy	IV	I	PSD	słaby	zły

Źródło: WIOŚ Katowice – www.katowice.pios.gov.pl

Objaśnienia: I – stan bdb, IV – stan słaby, PSD – poniżej stanu dobrego

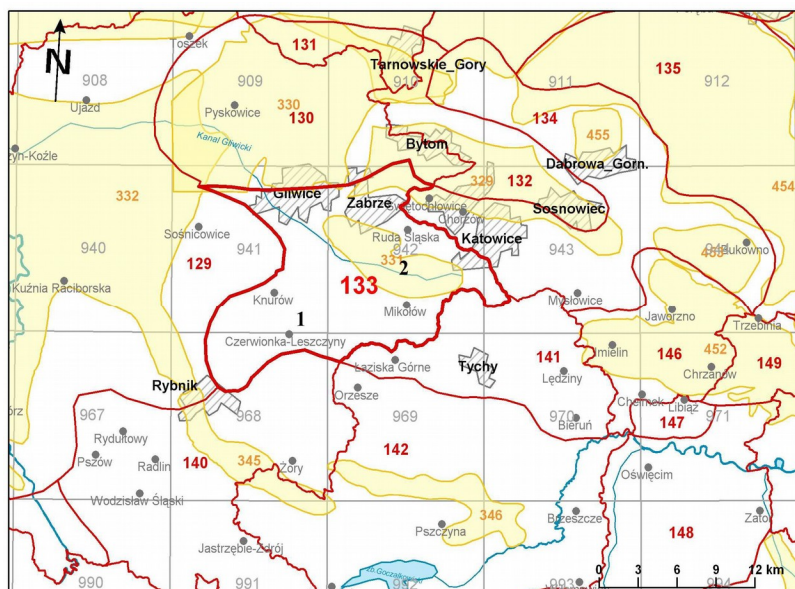
5.3.2 Wody podziemne

Zgodnie z wymogami Ramowej Dyrektywy Wodnej na obszarze Polski dokonano podziału wód podziemnych na Jednolite Części Wód Podziemnych – JCWPd.

Pierwszy podział w zakresie JCWPd został wykonany przez PIG (Państwowy Instytut Geologiczny) w 2005 r. W wyniku tego podziału na obszarze Polski zostało wydzielonych 161 JCWPd.

W 2008 r. została przeprowadzona weryfikacja przebiegu granic JCWPd wydzielonych w 2005 r. a w wyniku tych prac powstał nowy podział Polski w zakresie JCWPd – wydzielono 172 części oraz 3 subczęści.

Miasto Mikołów leży w obszarze Jednolitych Części Wód Podziemnych określonych nr 133. Gmina znajduje się w hydrogeologicznym podregionie katowickim, gdzie główny poziom użytkowy tworzą utwory górnokarbońskie. W profilu hydrogeologicznym można wyróżnić trzy piętra wodonośne: czwartorzędu, triasu i karbonu. Na terenie Mikołowa (północna część) znajduje się fragment Głównego Zbiornika Wód Podziemnych Dolina Kopalna rzeki Górna Kłodnica (GZWP nr 331).



Rysunek 6. Lokalizacja JCWPd 133, w obszarze którego leży Mikołów (źródło: <http://www.gliwice.rzgw.gov.pl/> - obowiązujący podział do 2015 roku)

Na szczeblu krajowym monitoringiem wód podziemnych zajmuje się GIOŚ, natomiast na szczeblu regionalnym WIOŚ. Na terenie miasta Mikołów w 2015 roku nie zlokalizowano żadnego punktu pomiarowo-kontrolnego ani na szczeblu krajowym ani regionalnym. Oceny jakości wód podziemnych na terenie Mikołowa można dokonać za pomocą badań przeprowadzonych w 2013 roku na szczeblu krajowym, gdzie na terenie miasta Mikołów wyznaczono 3 punkty pomiarowo-kontrolne nr 2233, 2234 i 2680 zlokalizowane w Mikołowie, Bujakowie i Paniowach. Poniższa tabela ukazuje szczegółowe dane.

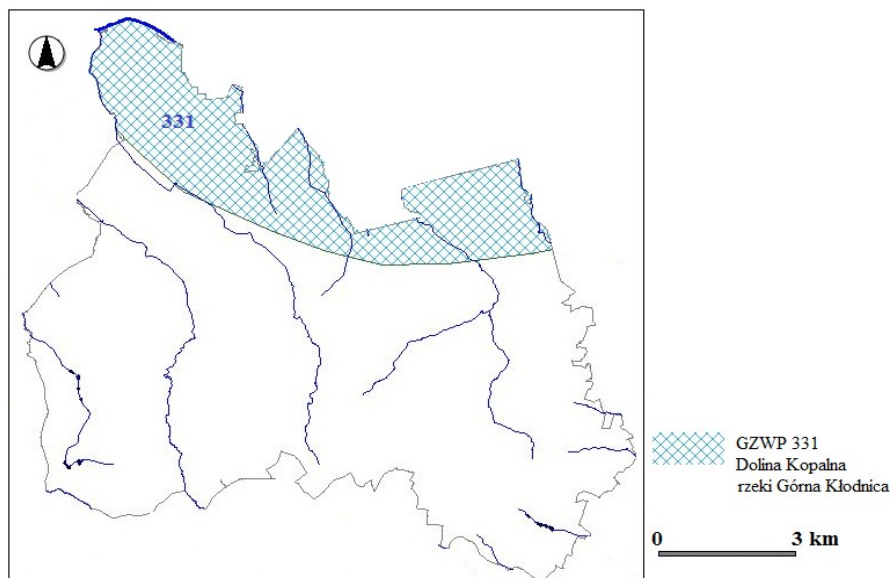
Tabela 5. Charakterystyka punktów pomiarowych wód podziemnych zlokalizowanych na terenie miasta Mikołów w 2013 roku

Nr punktu pomiarowego	Lokalizacja	Nr JCWPd	Użytkowanie terenu	Wskaźniki w II klasie	Wskaźniki w III klasie	Klasa jakości
2233/K	Mikołów	133	Roślinność drzewiasta i krzewiasta	Temp., SO ₄ , HCO ₃	NO ₃ , Ca	III
2234/K	Bujaków	133	Zabudowa miejska luźna	Temp., PEW, Cl, SO ₄ , HCO ₃	NO ₃ , Ca	III
2680/K	Paniowy	133	Grunty orne	Temp., O ₂ , NH ₄ , Zn, Mn, SO ₄ , HCO ₃	Ca, Fe	III

Źródło: WIOŚ Katowice – www.katowice.pios.gov.pl

Klasa jakości badanych wód podziemnych wskazała na ich stan umiarkowany. Wśród badanych wskaźników żadne nie znalazły się w IV i V klasie jakości.

Zgodnie z Mapą występowania Głównych Zbiorników Wód Podziemnych w Polsce (Kleczkowski red. 1990), na obszarze gminy Mikołów, w jej północnej części, w obrębie JCWPd 133 znajduje się fragment Głównego Zbiornika Wód Podziemnych Dolina Kopalna rzeki Górna Kłodnica (GZWP nr 331). Jest to zbiornik czwartorzędowy, zakryty, w związku z czym nie wyznaczono dla niego obszarów chronionych. Zasoby dyspozycyjne zbiornika wynoszą 70 000 m³/d.

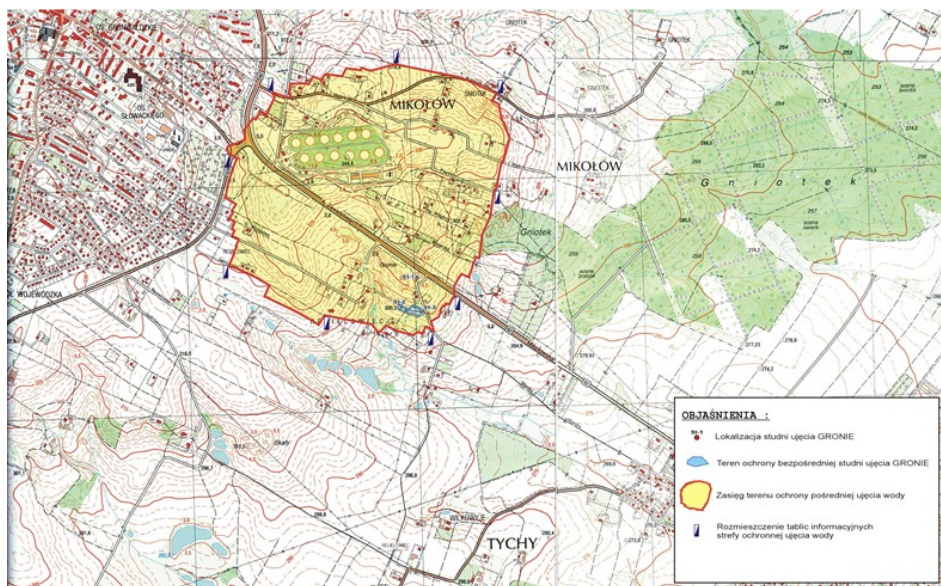


Rysunek 7. Lokalizacja Głównego Zbiornika Wód Podziemnych na terenie Mikołowa (skala 1 : 3 000).

Na podstawie Rozporządzenia nr 1/2014 Dyrektora Regionalnego Zarządu Gospodarki Wodnej w Gliwicach z dnia 18 lutego 2014 roku (Dz. Urz. Woj. Śląskiego z dnia 19 lutego 2014 roku, poz. 1007), zmienionego Rozporządzeniem nr 1/2016 Dyrektora Regionalnego Zarządu Gospodarki Wodnej w Gliwicach z dnia 24 maja 2016 roku (Dz. Urz. Woj. Śląskiego z dnia 25 maja 2016 roku, poz. 2867) ustanowiono w Mikołowie strefę ochronną ujęcia wód podziemnych „Gronie”. Poniżej znajdują się mapy obrazujące powyższe.



Rysunek 8. Mapa terenu ochrony bezpośredniej studni ujęcia Gronie (skala 1 : 1 000).



Rysunek 9. Mapa terenu ochrony pośredniej ujęcia wody podziemnej Gronie w Mikołowie (skala 1 : 10 000).

5.4 Klimat i stan atmosfery

Gmina Mikołów położona jest w korzystnym topoklimacie (formy wypukłe, wyniesione ponad dna dolin), odznaczającym się dobrym nasłonecznieniem, korzystnymi warunkami przewietrzania, uwalniającymi od powstania zastoisk powietrza i zalegania mgieł (z wyjątkiem części centralnej śródmieścia).

Pod względem warunków klimatycznych, zgodnie z podziałem wg R. Gumińskiego, Gmina Mikołów należy do strefy Częstochowsko-Kieleckiej, która cechuje się dużą nieregularnością i zmiennością typów pogody.

Szczegółowymi parametrami charakteryzującymi klimat gminy Mikołów są następujące czynniki:

- średnia roczna temperatura powietrza, która wynosi 7 – 8°C;
- średnia roczna suma opadów wynosi 798 mm i jest wyższa od średniej sumy opadów w Polsce wynoszącej 600 mm;
- czas trwania okresu wegetacyjnego wynosi od 205 - 215 dni, tj. od połowy marca do końca października;
- przeciętny czas zalegania pokrywy śnieżnej wynosi około 60 - 70 dni.

O jakości powietrza na terenie Mikołowa decydują masy powietrza napływające z sektora zachodniego (NW, W, SW). Przynoszą one zanieczyszczenia pyłowe – gazowe z obszaru aglomeracji śląskiej. Napływające z tego kierunku masy powietrza stanowią aż 67% dni w roku. Drugorzędne znaczenie z uwagi na częstość napływu mas powietrza ma powietrze kontynentalne, napływające przez około 20% dni w roku z kierunku wschodniego. Dopływające na badany obszar zanieczyszczone masy powietrza stanowią rodzaj tła zanieczyszczeń powietrza na obszarze miasta Mikołów.

Głównym źródłem zanieczyszczeń wprowadzanych do powietrza jest emisja, którą podzielić można na:

- niską emisję (indywidualne kotłownie domowe, lokalne systemy grzewcze),
- emisję związaną z działalnością zakładów przemysłowych i energetycznych (emisja punktowa),
- emisję komunikacyjną (emisja liniowa),
- emisję niezorganizowaną (np. związaną z gospodarowaniem odpadami, oczyszczalnią ścieków).

Ocena jakości powietrza dokonywana jest w ramach państwowego monitoringu środowiska (PMŚ) prowadzonego przez Wojewódzki Inspektorat Ochrony Środowiska i wynika z ustawy Prawo ochrony środowiska (t.j.: Dz. U. z 2017 r., poz. 519 ze zm.).

Poniżej znajdują się wyniki pomiarów zanieczyszczeń emitowanych do środowiska wykonane na stacji pomiarowej obsługiwanej przez Wojewódzkiego Inspektora Ochrony Środowiska w Katowicach, zlokalizowanej przy ul. Tolstoja 1 w Tychach.

Tabela 6. Wyniki pomiarów zanieczyszczeń wykonane na stacji pomiarowej zlokalizowanej przy ul. Tolstoja 1 w Tychach w 2015 roku

CZAS	SO ₂ Dwutlenek siarki	NO ₂ Dwutlenek azotu	NOx Tlenki azotu	NO Tlenek azotu	Pył zawieszony PM10	Ciśnienie atmosferyczne	Kierunek wiatru	Prędkość wiatru	TEMP Temperatura	Wilgotność względna
	[µg/m ³]	[µg/m ³]	[µg/m ³]	[µg/m ³]	[µg/m ³]	[hPa]	[°]	[m/s]	[°C]	[%]
Styczeń	21,4	23	39	10	39	984	230	1	2	82
Luty	29,6	35	66	20	73	986	205	0	1	81
Marzec	19,5	28	45	11	53	990	216	0	5	72
Kwiecień	10,5	19	27	5	27	987	273	1	9	63
Maj	6,2	20	26	4	24	986	262	0	13	73
Czerwiec	6,2	17	20	2	21	988	266	0	18	69
Lipiec	6,5	17	20	2	21	986	237	0	21	65
Sierpień	6,2	23	29	4	30	988	89	0	23	63
Wrzesień	6,1	23	33	6	23	988	226	0	15	74
Październik	10,7	28	51	15	52	990	84	0	9	81
Listopad	18,2	26	55	20	64	987	231	1	6	83
Grudzień	14,5	22	48	16	43	998	230	1	5	84
wartość średnia	12,8 (poz. dop.: 20 µg/m3)	23 (poz. dop.: 40 µg/m3)	38 (poz. dop.: 30 µg/m3)	10	39 (poz. dop.: 40 µg/m3)	988	233	0	11	74
minimum	6,1	17	20	2	21	984	84	0	1	63
maksimum	29,6	35	66	20	73	998	273	1	23	84

Źródło: WIOS Katowice - <http://monitoring.katowice.wios.gov.pl/>

5.5 Formy ochrony przyrody i krajobrazu

Roślinność występującą na terenie gminy Mikołów można podzielić na roślinność antropogeniczną i naturalną.

Tereny cechujące się naturalną roślinnością to przede wszystkim: tereny leśne, doliny cieków, zadrzewienia i zakrzaczenia śródpolne, wrzosowiska, torfowiska, tereny podmokłe, roślinność stawów i oczek wodnych.

Do terenów z roślinnością antropogeniczną należą: tereny rolniczej przestrzeni produkcyjnej, tereny zieleni miejskiej, tj.: parki, zieleńce, ogrody działkowe, cmentarze, zieleń uliczna, zieleń osiedlowa.

Do obszarów o szczególnych właściwościach naturalnych występujących na terenie Mikołowa należą:

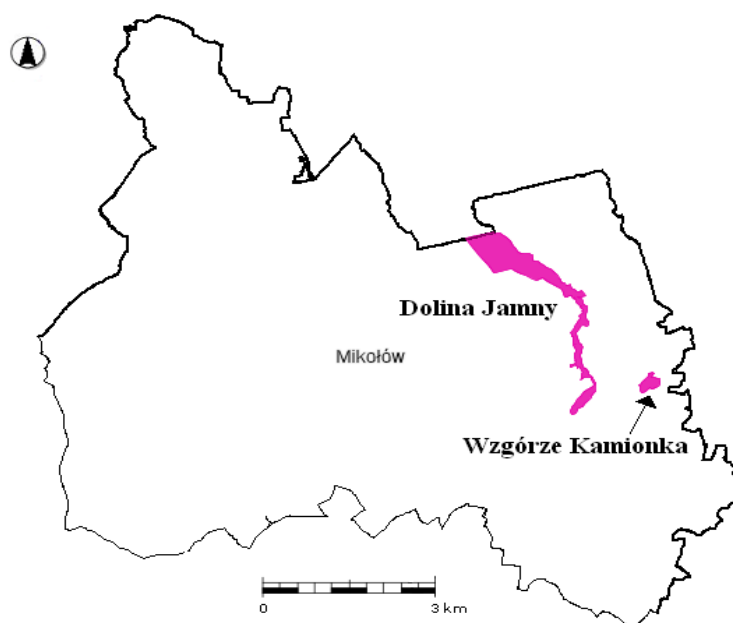
- teren Śląskiego Ogrodu Botanicznego,
- teren lasu Panewnickiego i Borowskiego
- kamieniołom Wapienniki,
- aleja drzew przy ul. M. Curie – Skłodowskiej,
- aleja drzew przy ul. Reta Śmiłowska,
- tereny zbiorników wodnych,
- dolina Promny i Jamny.

Do form ochrony przyrody występujących na terenie Gminy Mikołów należą:

- dwa zespoły przyrodniczo-krajobrazowe,
- siedem pomników przyrody.

Tabela 7. Zespoły Przyrodniczo-Krajobrazowe występujące na terenie Mikołowa

Lp.	Nazwa	Data utworzenia	Pow. [ha]	Obowiązująca podstawa prawna wraz z oznaczeniem miejsca ogłoszenia aktu prawnego	Sprawujący nadzór nad obszarem	Ochrona w zakresie prawa międzynarod.
1	„Dolina Jamny”	2002-08-20	190,45	Uchwała Nr LVIII/848/2002 Rady Miejskiej Mikołowa (Dz. Urz. Woj. Śl. Nr 68, poz. 2462 z 20 sierpnia 2002 r.)	Burmistrz Miasta Mikołów	NIE
2	„Wzgórze Kamionka”	2005-08-30	7,738	Uchwała nr XXXVI/565/2000 Rady Miejskiej w Mikołowie (Dz. Urz. Woj. Śl. nr 124, poz. 3105 z 11 października 2000 r.)	Burmistrz Miasta Mikołów	NIE



Rysunek 10. Zespoły przyrodniczo-krajobrazowe na terenie Mikołowa (źródło: www.geoportal.rdos.katowice.pl)

Zespół Przyrodniczo – Krajobrazowy „Dolina Jamny” zajmuje obszar o powierzchni 190,45 ha. Został on utworzony w celu ochrony wyjątkowo cennych fragmentów krajobrazu naturalnego. Naturalny i meandrujący charakter potoku stworzył idealne warunki dla rozwoju wielu gatunków roślinności oraz zwierząt. Wśród chronionych gatunków roślin występują tu m.in.: pływacz zwyczajny (*Utricularia vulgaris*), skrzyp olbrzymi (*Equisetum maximum*), fiołek torfowy (*Viola epipsila*), ciemiężca zielona (*Veratrum lobelianum*). Wśród chronionych gatunków zwierząt należy wymienić: grzebiuszka ziemna (*Pelobates fuscus*), traszka górską (*Triturus alpestris*), żmija zygzakowata (*Vipera berus*), tygrzyk paskowany (*Argiope bruennichi*). Wśród ptaków występują m.in.: kowalik (*Sitta europaea*), rudzik (*Erithacus rubecula*), modraszka (*Parus caeruleus*), ślepowron (*Nycticorax nycticorax*).

Zespół Przyrodniczo – Krajobrazowy „Wzgórze Kamionka” zajmuje obszar o powierzchni 7,738 ha. Został on utworzony w celu ochrony walorów widokowych i estetycznych.

Tabela 8. Pomniki przyrody występujące na terenie gminy Mikołów

Lp.	Nazwa	Data utworzenia	Obowiązująca podstawa prawna wraz z oznaczeniem miejsca ogłoszenia aktu prawnego	Sprawujący nadzór	Ochrona w zakresie prawa międzynarodowego
1	Lipa drobnolistna	1999-09-01	Uchwała Nr XIII/150/99 Rady Miejskiej Mikołowa z dnia 22 czerwca 1999 r.	Burmistrz Mikołowa	NIE
2	Platan klonolistny	2000-10-24	Uchwała nr XXXIII/450/2000 Rady Miejskiej Mikołowa z dnia 24 października 2000 r.	Burmistrz Mikołowa	NIE
3	Buk pospolity	2003-12-16	Uchwała nr XVI/220/2003 Rady Miejskiej Mikołowa z dnia 16 grudnia 2003 r. (Dz. Urz. Np. Śl. Nr 5, poz. 127). Uchwała Nr V/71/2015 Rady Miejskiej Mikołowa z dnia 24 lutego 2015 r. - w sprawie pozbawienia statusu pomnika przyrody ożywionej 1 drzewa z gat. buk zwyczajny rosnącego na terenie miasta Mikołów (Dz. Urz. Woj. Śl. z 2015 r. poz. 1840)	Burmistrz Mikołowa	NIE
4	Wiąz szypuł-	2003-09-02	Uchwała nr XI/153/2003 Rady	Burmistrz Mi-	NIE

Lp.	Nazwa	Data utworzenia	Obowiązująca podstawa prawna wraz z oznaczeniem miejsca ogłoszenia aktu prawnego	Sprawujący nadzór	Ochrona w zakresie prawa międzynarodowego
	kowy		Miejscowej Mikołowa z dnia 2 września 2003 r.	kołowa	
5	Miłorząb dwu-klapkowy	2004-09-23	Orzeczenie 00064 PWRN w Stalinogrodzie z dnia 11 kwietnia 1955 r. Nr R.L. 13B/17/55 Rozporządzenie Wojewody Śląskiego nr 69/04 z dnia 23.09.2004 r. (Dz. Urz. Nr 96, poz. 2688)	Wojewódzki Konserwator Przyrody	NIE
6	Lipa drobnolistna	2005-11-10	Orzeczenie 182 PWRN w Katowicach z dnia 21.05.1960 r. Nr R-OP-b/8/60 Rozporządzenie Wojewody Śląskiego nr 51/05 z dnia 8 listopada 2005 r. (Dz. Urz. z 2005 r. Nr 135, poz. 3359)	Wojewódzki Konserwator Przyrody	NIE
7	Lipa drobnolistna – 6 sztuk	2005-11-10	Orzeczenie 00039 PWRN w Stalinogrodzie z dnia 17.03.1953 r. Nr R.L. 13B/5/54 Rozporządzenie Wojewody Śląskiego nr 55/05 z dnia 8 listopada 2005 r. (Dz. Urz. z 2005 r. Nr 135, poz. 3360)	Wojewódzki Konserwator Przyrody	NIE

Źródło: Generalna Dyrekcja Ochrony Środowiska

Największym parkiem miejskim znajdującym się na terenie gminy jest Park Planty. Jest on usytuowany pomiędzy ulicą Konstytucji 3 Maja a potokiem Aleksander. Park został założony w XVIII wieku.

W 2003 roku na terenie Mikołowa powstał Śląski Ogród Botaniczny rozciągający się pomiędzy Mokrem a Bujakowem. Został on utworzony w celu ochrony różnorodności biologicznej.

Do gatunków chronionych roślin występujących na terenie Ogródu Botanicznego należą m.in.: orlik pospolity (*Aquilegia vulgaris*), podrzeń żebrowiec (*Blechnum spicant*), dziewięciszłębłodygowy (*Carlina acaulis*), zimowit jesienny (*Colchicum autumnale*), kukułka szerokolistna (*Dactylorhiza majalis*), wawrzynek wilczelyko (*Daphne mazerem*), goździk brodaty (*Diaantus barbatus*), omieg górski (*Doronicum austriacum*), rosziczka okrągłolistna (*Drosera rotundifolia*), bluszcz pospolity (*Hedera helix*), listeria jajowata (*Listera opata*), widłak goździsty (*Lycopodium clavatum*), grążel żółty (*Nuphar lutea*), storczyk męski (*Orchis masculata*), śniedek baldaszkowy (*Ornithogalum umbellatum*), ciemiężycza zielona (*Veratrum lobelianum*), barwinek pospolity (*Vinca minor*), kruszczyk rdzawoczerwony (*Epipactis atrorubens*), kruszczyk szerokolistny (*Epipactis helleborine*), kruszczyk błotny (*Epipactis palustris*), skrzyp olbrzymi (*Equisetum telmateia*), goryczuszka orzęsiona (*Gentianella ciliata*), mieczyk dachówkowaty (*Gladiolus imbricatus*), kopytnik pospolity (*Asarum europem*), konwalia majowa (*Convallaria majalis*), kruszyna pospolita (*Frangula alnus*), bagno zwyczajne (*Ledum palustre*), pierwiosnek (*Primula Eris*).

Do roślin pospolitych występujących na terenie Ogródu należą m.in.: czartawa pospolita (*Circaea lutetiana*), krwawnik pospolity (*Achillea millefolium*), przymiotno kanadyjskie (*Conyza canadensis*), kielisznik zaroślowy (*Clystegia sepium*), nostrzyk biały (*Melilotus alba*), żółtlica drobnokwiatowa (*Galinsoga parviflora*), drakiew żółta (*Scabiosa ochroleuca*), niecierpek drobnokwiatowy (*Impatiens parviflora*), mleczyk kolczasty (*Sonchus asper*), dziewanna pospolita (*Verbascum nigrum*), ostrożeń wazny (*Cirsium oleraceum*), wrotycz pospolity (*Tanacetum vulgare*), starzec fuchsa (*Senecio fuchsii*), chaber łukowy (*Centaurea jacea*), krwawnica pospolita (*Lythrum salicaria*), ostrożeń polny (*Cirsium arvense*), groszek bulwiasty (*Lathyrus tuberosus*), cykoria podróżnik (*Cichorium intybus*), wierzbowka koprzyca (*Chamaenerio angustifolium*), niecierpek gruczołowaty (*Impatiens glandulifera*), pokrzywa pospolita (*Urtica dioica*), bylica pospolita (*Artemisia vulgaris*), trzcina pospolita (*Phragmites communis*).

Do roślin energetycznych występujących na terenie Ogródu należą m.in.: wierzba wiciowa (*Salix viminalis*), miskant olbrzymi (*Miscanthus giganteus*), słonecznik bulwiasty zwany potocznie topi-

namburem (*Helianthus tuberosus*), proso różgowe (*Panicum virgatum*), róża bezkolcowa (*Rosa multiflora*), wierzba wiklina (*Salix purpurea*), ślázowiec pensylwański (*Sida hermaphrodita*) oraz różnik przerośnięty (*Sylfium perfoliatum*).

Spośród najważniejszych przedstawicieli świata zwierząt na terenie gminy występują:

- ssaki – wydra (*Lutra lutra* L), ryjówka aksamitna (*Sorex araneus* L), kret (*Talpaeuropaea* L), jeż (*Erinaceus concolor* Martin), nornica ruda (*Clethionomusgraleous* L), kuna leśna (*Matres matres* L), wiewiórka (*Sciurus vulgaris* L), zając szarak (*Lepus europaeus* L), lis (*Vulpus vulpus* L), sarna (*Capreolus capreolus* L), jeleń (*Cervus elaphus* L), dzik (*Sus strofa* L), łasica (*Mustela nivalis* L)
- gady – traszka grzebieniasta (*Triturus cristatus* L), jaszczurka zwinka (*Lacerta agilis* L.), jaszczurka żyworodna (*Lacerta vivipara* Jacquin), padalec zwyczajny (*Anguis fragilis* L), zaskrońiec zwyczajny (*Natrix natrix* L), żmija zygzakowata (*Vipera berus* L)
- płazy – kumak nizinny (*Bombina variegata* L), żaba wodna (*Rana esculenta* L), żaba trwana (*Rana temporaria* L), ropucha zielona (*Bufo viridis* L)
- ptaki – bocian czarny (*Ciconia nigra* L), bocian biały (*Ciconia ciconia* L), dzięcioł duży (*Dendrocopos major* L), gąsiorek (*Lanius collurio* L), kos (*Trudus merula* L), kowalik (*Sitta europaea* L), kwiczoł (*Trudus pilaris* L), myszółów (*Buteo buteo* L), szpak (*Sturnus vulgaris* L), sówka (*Gargullus glandaricus* L).

Do obszarów posiadających znaczenie dla dziedzictwa kulturowego należą następujące zabytki znajdujące się na terenie gminy Mikołów wskazane w rejestrze zabytków:

Tabela 9. Wykaz zabytków na terenie Mikołowa

Adres	Obiekt	Numer rejestru zabytków	Data wpisu
Mikołów	Układ urbanistyczny z nie regularną siatką ulic, ośrodkiem rynek w kształcie wydłużonego czworoboku. Granice obejmują układ parcel rynku i ulic: Jana Pawła II, Stawowa, Lompy, Okrzei – od ulicy Jana Pawła II do wylotu ze skrzyżowaniem z ulicą	A 683/66	15 VI 1966
Mikołów ulica Konstytucji 3 Maja ulica Młyńska	Park Planty założony w XVIII wieku jako kompozycja o charakterze krajobrazowym zamkniętym. Do rejestru wpisane są: <ul style="list-style-type: none"> • Układ kompozycyjny wraz z alejkami i ścieżkami arkowymi; • Zespół drzewostanu parkowego; • Elementy małej architektury: schody, kamień narzutowy, murki oporowe z kamienia i kamienny cokół. Do rejestru zabytków nie są wpisane: <ul style="list-style-type: none"> • Umocnienia brzegów cieku wodnego płytami ażurowymi; • Nowe boisko w południowo-wschodniej części parku; • Teren dawnego kręgu; • Nawierzchnia alejek. Usytuowany pomiędzy ulicą Konstytucji 3 Maja (stanowiącą południowo-wschodnią granicę) i ulicą Młyńską od północy. Od zachodu park ograniczony jest ciekami wodnymi. W północnej części założenia znajdują się tzw. Małe Planty, oddzielone od Dużych Plant ulicą Górniczą.	A 51/01	17 XII 2001
Mikołów ulica Stefana Okrzei	Kościół filialny pod wezwaniem Matki Boskiej Śnieżnej (dawniej Świętego Wojciecha) z XVI wieku, późnogotycki, orientowany, murowany z kamienia, potynkowany, jednonawowy, zamknięty od wschodu trójbocznie, na zewnątrz oszkarpowany. Granice ochrony obejmują całość obiektu w ramach ogrodzenia i obejmują również wyposażenie wnętrza.	A 680/66	28 V 1966
Mikołów ulica Stefana Okrzei	Krzyż przydrożny przy kościele filialnym pod wezwaniem Matki Boskiej Śnieżnej (dawniej Świętego Wojciecha), z 1873 roku, kamienny, ludowy.	B 455/73	5 XI 1973

Mikołów ulica Stefana Okrzei	Figura Święty Jan Nepomucen przy kościele filialnym pod wezwaniem Matki Boskiej Śnieżnej (dawniej Świętego Wojciecha), z początku XIX wieku, kamienna, barokowo-ludowa.	B 455/73	5 XI 1973
Mikołów ulica księdza kardynała Ste- fana Wyszyń- skiego 2	Kościół parafialny pod wezwaniem Świętego Wojciecha, z XIX wieku, neoromański, z prezbiterium na południowy wschód, murowany, potynkowany, trójnawowy, prezbiterium zamknięte absydą; od północnego zachodu dwie kwadratowe wieże. Granice ochrony obejmują całość obiektu w ramach parceli budowlanej i wyposażenie wnętrza.	A 682/66	31 V 1966
Mikołów Rynek 1	Budynek mieszkalny z XVIII wieku, przebudowany w XIX wieku, murowany, piętrowy, prostokątny, w pomieszczeniach parteru stropy belkowane. Granice ochrony obejmują całość obiektu w ramach parceli budowlanej.	A 685/66	31 V 1966
Mikołów Rynek 6	Budynek mieszkalny z XVIII wieku, przebudowany w XIX wieku, murowany, piętrowy, prostokątny. Granice ochrony obejmują całość obiektu w ramach parceli budowlanej.	A 686/66	31 V 1966
Mikołów Rynek 13	Budynek mieszkalny z XVIII wieku, barokowy, murowany, fasada potynkowana, piętrowy, na rzucie zbliżonym do kwadratu, podpiwniczony; fasada czteroosiowa z podziałem korynckimi lukarnami.	A 681/66	31 V 1966
	Wystrój elewacji zewnętrznej budynku (pilastry i obramienia okien), z około 1794 roku, barokowe, kamienne. Granice ochrony obejmują całość obiektu w ramach parceli budowlanej.	B 457/73	5 XI 1973
Mikołów Rynek 14	Dom z XVIII wieku, o podziale elewacji frontowej pilastrami zakończonymi zdobionymi kapitelami. Brak określenia granic ochrony.	A 284/50	1 III 1950
Województwo śląsko-dąbrow- skie Mikołów Rynek 15	Budynek mieszkalny z XVIII wieku, przebudowany w XIX wieku, murowany, piętrowy, prostokątny. Granice ochrony obejmują całość obiektu w ramach parceli budowlanej.	A 687/66	31 V 1966
Mikołów Rynek 18	Budynek mieszkalny z XVIII wieku, przebudowany w XIX wieku, murowany, piętrowy, prostokątny, piwnice sklepione kolebkowo. Granice ochrony obejmują całość obiektu w ramach parceli budowlanej.	A 688/66	31 V 1966
Mikołów Rynek 19	Budynek mieszkalny – dawny zajazd z XVIII wieku, przebudowany w XIX wieku, murowany, piętrowy, prostokątny, na parterze sala rycerska ze wspartym na filarze sklepieniem żaglastym z gurtami; piwnice sklepione kolebkowo. Granice ochrony obejmują całość obiektu w ramach parceli budowlanej.	A 689/66	31 V 1966
Mikołów Rynek 20	Budynek mieszkalny z XVIII wieku, przebudowany w XIX wieku, murowany, piętrowy, prostokątny. Granice ochrony obejmują całość obiektu w ramach parceli budowlanej.	A 690/66	31 V 1966
Mikołów Rynek 25	Budynek mieszkalny z XVIII wieku, przebudowany w XIX wieku, murowany, piętrowy, prostokątny, w dwóch izbach i piwnicach sklepienie kolebkowe. Granice ochrony obejmują całość obiektu w ramach parceli budowlanej.	A 691/66	31 V 1966
Mikołów ulica Jana Paw- ła II 10	Budynek wzniesiony około 1900 roku w stylu secesyjnym.	A 21/99	30 IX 1999
	Wystrój elewacji wykonany w kamieniu, w stylu secesji, z około 1910 roku. Granice ochrony obejmują budynek.	B 458/73	5 XI 1973
Mikołów plac księdza	Budynek kościoła ewangelicko-augsburskiego imienia świętego Jana wzniesiony w latach 1860–1861 w stylu neogotyckim oraz	A 201/06	8 XI 2006

Jana Karpeckiego 1	najbliższe otoczenie kościoła. Granice ochrony obejmują budynek kościoła i jego najbliższe otoczenie (z wyjątkiem budynku gospodarczego), ograniczone niewpisanym do rejestru zabytków ogrodzeniem.		
Mikołów plac księdza Jana Karpeckiego 1	Budynek plebanii kościoła ewangelicko–augsburgskiego imienia świętego Jana wzniesiony w latach 1871–1872 i rozbudowany w 1914 roku. Granice ochrony obejmują budynek plebanii w obrysie murów zewnętrznych.	A 202/06	8 XI 2006
Mikołów plac księdza Jana Karpeckiego	Budynek kaplicy cmentarnej kościoła ewangelicko–augsburskiego imienia świętego Jana, znajdujący się na cmentarzu przy placu księdza Jana Karpeckiego, wzniesiony w 1900 roku w stylu neogotyckim. Granice ochrony obejmują budynek kaplicy w obrysie murów zewnętrznych.	A 203/06	8 XI 2006
Mikołów plac księdza Jana Karpeckiego zbieg ulic Prusa i Katowickiej	Krzyż przydrożny Męki Pańskiej.	B 1/99	31 VIII 1999
Mikołów ulica Konstytucji 3 Maja 8	Budynek mieszkalny z XIX wieku, murowany, parterowy, prostokątny, z sienią przelotową na osi w izbach sklepienia żaglaste; elewacja frontowa ośmioosiowa. Granice ochrony obejmują całość obiektu w ramach parceli budowlanej.	A 696/66	31 V 1966
Mikołów ulica Krakowska 2	Budynek mieszkalny z XIX wieku, murowany, parterowy z pięterkiem na osi, prostokątny, w piwnicach sklepienia żaglaste; elewacja frontowa siedmioosiowa. Granice ochrony obejmują całość obiektu w ramach parceli budowlanej.	A 692/66	31 V 1966
Mikołów ulica Krakowska 33	Budynek willowy. Granice ochrony obejmują całość założenia w granicach działki, a w szczególności: bryłę, konstrukcję, elewację, wystrój architektoniczny wnętrza, stolarkę okienną i drzwiową budynku oraz ogród willowy. Wpis do rejestru zabytków nie obejmuje współczesnych okien plastikowych, poszczególnych drzew w sadzie i budynku gospodarczego.	A 83/03	3 III 2003
Mikołów ulica Stefana Okrzei 2	Budynek mieszkalny z XIX wieku, przebudowany, piętrowy, na rzucie nieregularnym, piwnice sklepienie żaglasto i kolebkowo o łuku odcinkowym. Elewacja frontowa pięcioosiowa. Granice ochrony obejmują całość obiektu w ramach parceli budowlanej.	A 709/66	31 V 1966
Mikołów ulica Stefana Okrzei 3	Budynek mieszkalny z XIX wieku, przebudowany. Wzniesiony z wykorzystaniem murów wcześniejszych, piętrowy, prostokątny. Elewacja frontowa pięcioosiowa. Granice ochrony obejmują całość obiektu w ramach parceli budowlanej.	A 710/66	31 V 1966
	Mikołów Zespół steli nagrobnych na cmentarzu żydowskim, wykonanych w kamieniu, z XVIII–XIX wieku.	B 462/73	5 XI 1973
Mikołów obok domu nr 10 przy ulicy Konstantego Prusa	Kapliczka przydrożna z końca XVIII wieku, barokowa, murowana.	B 461/73	5 XI 1973
Mikołów ulica Pszczyńska	Kapliczka przydrożna w formie słupa, z przełomu XVIII i XIX wieku, w formie słupa.	B 460/73	5 XI 1973
	Mikołów Stanowisko archeologiczne – wczesnośredniowieczna osada (przypuszczalnie obronna) z XII – XIII wieku – na zaple-	C 698/66	31 V 1966

	czu ulicy Jana Pawła II.		
Mikołów – Borowa Wieś ulica Gliwicka 354	Kościół parafialny pod wezwaniem świętego Mikołaja z XVIII wieku, orientowany, drewniany, konstrukcji zrębowej, z wieżą konstrukcji słupowej, na podmurowaniu, nawa na rzucie prostokąta, węższe prezbiterium zamknięte trójbocznie. Granice ochrony obejmują całość obiektu w ramach ogrodzenia i obejmują również wyposażenie wnętrza.	A 676/66 województwo katowickie A 359/52 województwo śląsko-dąbrowskie	28 V 1966 18 II 1952
Mikołów – Bujaków ulica księdza Franciszka Górka 58	Kościół parafialny pod wezwaniem świętego Mikołaja z XVI wieku, gruntownie przebudowany w XX wieku, orientowany, murowany, potynkowany; nawa na rzucie prostokąta z przyległą od zachodu wieżą na rzucie kwadratu. Granice ochrony obejmują całość obiektu w ramach ogrodzenia i obejmują również wyposażenie wnętrza.	A 567/66	5 II 1966
Mikołów – Bujaków	Spichlerz dworski z XVIII wieku, drewniany, konstrukcji zrębowej na nieznacznym podmurowaniu z kamienia, piętrowy, prostokątny. Granice ochrony obejmują całość obiektu i najbliższe otoczenie. Obiekt przeniesiony do Górnos Śląskiego Parku Etnograficznego – przewidziany do skreślenia z rejestru.	A 566/66	5 II 1966
Mikołów – Mokre	Kościół parafialny pod wezwaniem świętego Wawrzyńca z XVI wieku, przebudowany w XIX wieku, o cechach neogotyckich, orientowany, murowany, potynkowany, jednonawowy, wyższe prezbiterium prostokątne. Granice ochrony obejmują całość obiektu w ramach ogrodzenia i obejmują również wyposażenie wnętrza.	A 727/66	15 VI 1966
Mikołów – Mokre ulica Wojska Polskiego 7	Krzyż przydrożny, z 1843 roku, ludowy, kamienny.	B 423/73	15 VII 1973
Mikołów – Mokre ulica Zamkowa 13	Figura: Święty Jan Nepomucen, powstała zapewne między 1819 a 1857 rokiem, kamienna, ludowa.	B 428/73	15 VII 1973
Mikołów – Mokre	Krzyż przydrożny przed kościołem parafialnym pod wezwaniem Świętego Wawrzyńca, z 1816 roku, barokowo-ludowy, kamienny.	B 430/73	15 VII 1973
Mikołów – Mokre zbieg ulic Wojska Polskiego i Kruczej	Krzyż Męki Pańskiej ufundowany w 1892 roku przez Jakuba i Józefę Bojdołów z Mokrego.	B 63/05	18 V 2005
Mikołów – Paniowy ulica Staromiejska 92	Kościół parafialny pod wezwaniem świętych Piotra i Pawła z XVIII wieku (z 1757 roku), orientowany, drewniany, konstrukcji zrębowej, krótkie prezbiterium zamknięte trójbocznie, szersza nawa prostokątna, od zachodu wieża i nowsza kruchta. W prezbiterium i nawie pozorne sklepienie kolebkowe. Granice ochrony obejmują całość obiektu w ramach ogrodzenia i obejmują również wyposażenie wnętrza.	A 711/66 województwo katowickie A 349/52 województwo śląsko-dąbrowskie	31 V 1966 18 II 1952
Mikołów – Paniowy ulica Wolności 17	Krzyż przydrożny, z początku XIX wieku, barokowo – ludowy, drewniany.	B 436/73	27 VIII 1973
Mikołów – Śmiłowice	Dawny spichlerz z XVII wieku, drewniany, konstrukcji zrębowej na podmurowaniu kamiennym, prostokątny, jednokondygnacyjny; wnętrze podzielone rzędem słupów, nakryte stropem belkowym.	A 712/66	31 V 1966

	Granice ochrony obejmują całość obiektu i najbliższe otoczenie. Obiekt przeniesiony do Górnośląskiego Parku Etnograficznego – przewidziany do skreślenia z rejestru.		
--	--	--	--

Zródło: www.wkz.katowice.pl

Mikołów położony jest w 6 obszarach Archeologicznego Zdjęcia Polski: 99-45, 99-46, 99-47, 100-45, 100-46, 100-47, z czego na trzech znajdują się stanowiska archeologiczne, dokumentujące osadnictwo od epoki kamienia po czasy nowożytny, głównie z XIV-XVII wieku. Szczególne nasycenie stanowiskami wskazującymi na ciągłość osadnictwa znajduje się na terenie Śródmieścia, Mikołowa Mokre i Mikołowa Paniowy.

Gminna ewidencja zabytków obejmuje listę ok. 400 obiektów.

Zasoby krajobrazu kulturowego miasta Mikołowa, to najważniejsze elementy decydujące o jego indywidualności, a tym samym atrakcyjności. Tworzą go:

- struktura przestrzenna miasta narastająca od czasów średniowiecza, rozwinięta głównie w XIX i XX wieku;
- wartościowa substancja zabytkowa i kulturowa, w skład której wchodzi dominujące w krajobrazie obiekty sakralne, obiekty rezydencjalne, zabudowa mieszkaniowa oraz mała architektura w postaci licznych kaplic i krzyży;
- założenia zieleni projektowanej, obejmujące układy historyczne oraz współczesne, w tym cmentarze o historycznym rodowodzie;
- układ komunikacyjny oparty na historycznym zarysie ciągów komunikacyjnych układu drogowego i kolejowego;
- zespół wapienników w Mikołowie Mokrem;
- fortyfikacje Śląskiego Obszaru Warownego;
- wartości niematerialne, np. zachowane historyczne nazwy miejscowe.

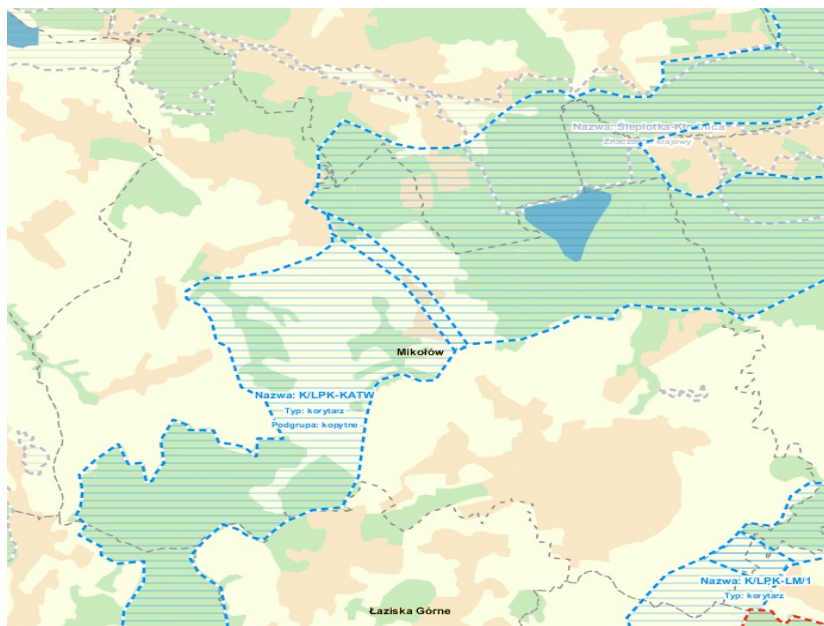
5.6 Korytarze ekologiczne

Korytarz ekologiczny (migracyjny) to – zgodnie z zapisami Ustawy o ochronie przyrody - obszar umożliwiający migrację roślin, zwierząt lub grzybów. W ekologii krajobrazu ujmuje się go najczęściej jako relatywnie wąski pas terenu, który różni się od otaczającego go tła i stanowi łączność pomiędzy podobnymi ekosystemami. Korytarze ekologiczne mogą być ciągłe lub przerywane oraz mieć kształt liniowy, pasowy, sieciowy lub tzw. przystanków stepping stone habitats. Do najważniejszych funkcji korytarzy ekologicznych zalicza się: zmniejszenie stopnia izolacji poszczególnych płatów siedlisk i ułatwianie przemieszczania się organizmów pomiędzy nimi, a co za tym idzie zwiększenie prawdopodobieństwa kolonizacji izolowanych płatów, zwiększenie przepływu genów pomiędzy płatami siedlisk zapobiegające utracie różnorodności genetycznej oraz przeciwdziałające depresji wsobnej oraz obniżenie śmiertelności, szczególnie wśród osobników młodych, wypartych z płatów dogodnych siedlisk wskutek zachowań terytorialnych. Właściwa struktura (rodzaj i liczba siedlisk, szerokość, rzeźba terenu) korytarza ekologicznego zależy bezpośrednio od wymagań gatunku lub grupy zwierząt, przez które jest wykorzystywany. Im większe i bardziej mobilne jest zwierzę tym szerszych i dłuższych korytarzy wymaga do odpowiedniego bytowania.

Korytarze ekologiczne pełnią swoje funkcje tylko wtedy, gdy są ciągłe i drożne na całej swej długości. Podstawowe zagrożenia dla funkcjonowania korytarzy migracyjnych to:

- rozwój sieci transportowej – budowa nowych autostrad i dróg ekspresowych, które wymagają grodzienia (fizyczna bariera ekologiczna); modernizacja infrastruktury komunikacyjnej i w następstwie zwiększenie natężenia ruchu, wraz z tym zwiększenie śmiertelności zwierząt na drogach;
- budowa obiektów przemysłowych, centrów handlowych, logistycznych, warsztatów, magazynów poza obszarem zabudowanym, wzdłuż głównych dróg – rozciągnięcie strefy zurbanizowanej, powstanie przewężeń korytarza ekologicznego;
- chaotyczna zabudowa obszarów wiejskich – szczególnie wzdłuż głównych dróg, powoduje powstanie wielokilometrowej bariery z przylegających do siebie ogrodzonych posesji;
- budownictwo w bezpośredniej bliskości cieków wodnych – coraz dłuższe ich odcinki znajdują się w obrębie gęstej zabudowy, brzegi są degradowane, a ciek wodny poddawany regulacji;
- rozwój budownictwa rekreacyjnego i hałaśliwych form rekreacji – przeznaczanie pod budownictwo rekreacyjne (domki letniskowe) coraz większych obszarów, wykorzystanie lasu do hałaśliwych form rekreacji (jazda motorami crossowymi i samochodami terenowymi po drogach

- leśnych, szlakach turystycznych);
- rozwój infrastruktury narciarskiej – przeznaczanie najbardziej odległych i najwyższych pasm górskich pod budowę ośrodków narciarskich o dużej przepustowości.



Rysunek 11. Korytarze ekologiczne na terenie Mikołowa (źródło: www.geoportal.rdos.katowice.pl)

5.7 Podsumowanie rozdziału pn. Istniejący stan środowiska oraz potencjalne zmiany tego stanu w przypadku braku realizacji projektowanego dokumentu

W przypadku braku realizacji projektowanego dokumentu, rozwój części gminy, której przedmiotowy projekt dotyczy, odbywał się będzie na podstawie obowiązujących dokumentów planistycznych:

- Uchwała Nr XVIII/446/2016 Rady Miejskiej Mikołowa z dnia 26 kwietnia 2016 roku w sprawie miejscowego planu zagospodarowania przestrzennego miasta Mikołowa dla terenu przy ul. Matejki;
- Uchwała Nr IV/39/2015 Rady Miejskiej Mikołowa z dnia 27 stycznia 2015 roku w sprawie miejscowego planu zagospodarowania przestrzennego miasta Mikołowa;
- Uchwała Nr XXXII/483/2005 Rady Miejskiej w Mikołowie z dnia 22 marca 2005 roku w sprawie uchwalenia miejscowego planu zagospodarowania przestrzennego fragmentu miasta Mikołowa;
- Uchwała Nr XI/251/2015 Rady Miejskiej Mikołowa z dnia 25 sierpnia 2015 roku w sprawie miejscowego planu zagospodarowania przestrzennego miasta Mikołowa dla terenu przy ul. Podleskiej;
- Uchwała Nr XXXIII/764/2013 Rady Miejskiej Mikołowa z dnia 27 sierpnia 2013 roku w sprawie zmian miejscowego planu zagospodarowania przestrzennego miasta Mikołowa dla terenu określonego jako „Gniotek” w granicy działki 958/41 przy ulicy Staropodleskiej;
- Uchwała Nr XXXII/483/2005 Rady Miejskiej Mikołowa z dnia 22 marca 2005 roku w sprawie uchwalenia miejscowego planu zagospodarowania przestrzennego fragmentu miasta Mikołowa;
- Uchwała Nr XLIII/867/2010 Rady Miejskiej Mikołowa z dnia 2 marca 2010 roku w sprawie zmian Miejscowego planu zagospodarowania przestrzennego fragmentu miasta Mikołowa (obszar "Gniotek") dla terenu w granicach działki 837/30 przy ulicy Podleskiej;
- Uchwała Nr XLIII/869/2010 Rady Miejskiej Mikołowa z dnia 2 marca 2010 roku w sprawie zmian Miejscowego planu zagospodarowania przestrzennego fragmentu miasta Mikołowa dla terenu w granicach działki 643/114 przy ul. Rolniczej.

Celem sporządzenia miejscowego planu zagospodarowania przestrzennego jest umożliwienie rozwoju zabudowy w szczególności mieszkaniowej, a także uporządkowanie i wprowadzenie nowych rozwiązań komunikacyjnych w tym rejonie miasta.

W przedmiotowym dokumencie wprowadzono zmiany w przeznaczeniu części gruntów ze względu na wnioski jakie w tej sprawie wpłynęły. Wnioski dotyczyły głównie zmiany gruntów użytkowanych rolniczo na grunty pod zabudowę mieszkaniową jednorodzinną, bądź zabudowę mieszkaniową jednorodzinną z dopuszczeniem usług lub z usługami. Dodatkowo, w oparciu o wniosek dokonano zmiany przeznaczenia części obszaru zabudowy przemysłowej, na teren zabudowy produkcyjnej i usługowej.

Biorąc pod uwagę istniejący stan środowiska, zagospodarowania i użytkowania powierzchni przedmiotowego obszaru miasta, można prognozować, iż brak realizacji ustaleń projektowanego planu zagospodarowania przestrzennego nie spowoduje zmian w środowisku, poza dotychczasowymi, które wynikają z obowiązujących zapisów ww. planów.

W projekcie mpzp uwzględniono wynikające z Prawa ochrony środowiska normy dotyczące:

- zanieczyszczenia powietrza i wód powierzchniowych oraz podziemnych,
- emisji hałasu,
- gospodarki odpadami,

które spowodują polepszenie warunków środowiskowych na przedmiotowym obszarze.

Brak realizacji zapisów projektowanego dokumentu w zakresie budowy i modernizacji oraz przebudowy dróg powodować będzie pogłębienie uciążliwości w komunikacji.

W przypadku stanu czystości powietrza atmosferycznego, brak realizacji zapisów dotyczących zasad zaopatrywania w ciepło poprzez stosowanie systemów grzewczych opartych o sieć ciepłowniczą lub pochodzące z indywidualnych bądź grupowych systemów grzewczych, a także zasilanych gazem, energią elektryczną lub energią słoneczną, skutkować będzie pogorszeniem się stanu aero-sanitarnego oraz pogorszeniem warunków życia ludności.

Kolejnym problemem będzie w przypadku braku realizacji projektowanego dokumentu, zaprzestanie realizacji planowanych działań w zakresie gospodarki wodno-ściekowej, co może prowadzić do wystąpienia niekorzystnych zmian stanu zasobów wodnych. W przypadku rezygnacji z działań opartych na zasadach określonych w projektowanym dokumencie może nastąpić pogorszenie się stanu jakości wód przepływających przez teren gminy.

Podobne skutki mogą być w przypadku braku realizacji zasady w zakresie gospodarki odpadami, który spowoduje pogorszenie stanu środowiska, wzrost ryzyka skażenia wód powierzchniowych i podziemnych, gleb oraz powietrza atmosferycznego.

Należy także zwrócić uwagę, iż brak ochrony istniejącej zieleni wysokiej i niskiej w szczególności zadrzewień przydrożnych, śródpolnych oraz zieleni towarzyszącej wszystkim obiektom, może skutkować powstawaniem niekorzystnych zmian w strukturze przestrzennej prowadzących do erozji wodnej i eolicznej. Dodatkowo, brak wzbogacania zieleni gatunkami dobranymi do potrzeby lokalnego ekosystemu, może skutkować pogorszeniem się walorów estetyczno – krajobrazowych omawianego terenu.

6. Stan środowiska na obszarach objętych przewidywanym znaczącym oddziaływaniem

Granicami niniejszego projektu planu został objęty obszar określany jako Gniotek w granicach wyznaczonych ulicami Podleską, Beskidzką, Krakowską i granicą miasta Mikołowa. Powierzchnia terenu, który objęty jest projektem omawianego miejscowego planu zagospodarowania przestrzennego wynosi ok 385 ha (3,85 km²). Stanowi to niespełna 5% całkowitej powierzchni miasta Mikołowa.

Stan środowiska opisany w punkcie 5 niniejszego opracowania ogólnie obrazuje stan faktyczny na analizowanym obszarze, dla którego sporządzono projekt planu zagospodarowania przestrzennego.

Poniżej przedstawiono szczegółowo stan poszczególnych komponentów środowiska na obszarze określanym jako Gniotek.

WODY PODZIEMNE I POWIERZCHNIOWE

Przedmiotowy obszar objęty projektem planu, jak już wspomiano w punkcie 5.3.2 niniejszego opracowania, położony jest częściowo w granicy terenu ochrony pośredniej ujęcia wód podziemnych „Gronie”. W obszarze tym obowiązują przepisy Rozporządzenia Dyrektora Regionalnego Zarządu Gospodarki Wodnej w Gliwicach w sprawie ustanowienia strefy ochronnej ujęcia wód podziemnych „Gronie” w Mikołowie.

Na terenie ochrony bezpośredniej ujęcia wody obowiązują zakazy i nakazy wynikające z art. 53 ustawy Prawo wodne.

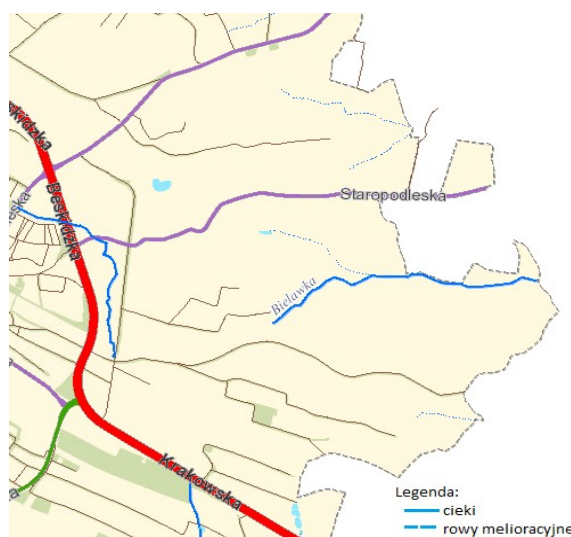
Stan wód powierzchniowych na omawianym terenie, dla którego sporządzono projekt mpzp przedstawiono poniżej.

Tabela 10. Stan wód powierzchniowych występujących na terenie Mikołowa - Gniotek

Jednolita część wód powierzchniowych (JCWP)		Lokalizacja					Status	Ocena stanu	Ocena ryzyka nieosiągnięcia celów środowiskowych	Derogacje	Uzasadnienie derogacji
Europejski kod JCWP	Nazwa JCWP	Scalona część wód powierzchniowych (SCWP)	Region wodny	Obszar dorzecza		Regionalny Zarząd Gospodarki Wodnej (RZGW)					
				Kod	Nazwa						
PLRW2000 6211869	Potok Tyski	MW0105	region wodny Małej Wisły	2000	obszar dorzecza Wisły	RZGW w Gliwicach	silnie zmieniona część wód	zły	zagrożona	4(4) - 1	Wpływ działalności antropogenicznej na stan JCW oraz brak możliwości technicznych ograniczenia wpływu tych oddziaływań, generuje konieczność przesunięcia w czasie osiągnięcia celów środowiskowych przez JCW. Występująca działalność gospodarcza człowieka związana jest ściśle z występowaniem surowców natur, bądź przemysłowym charakterem obszaru.
PLRW2000 6211884	Dopływ spod Mąkołowca	MW0105	region wodny Małej Wisły	2000	obszar dorzecza Wisły	RZGW w Gliwicach	naturalna część wód	zły	zagrożona	4(4) - 1	Wpływ działalności antropogenicznej na stan JCW oraz brak możliwości technicznych ograniczenia wpływu tych oddziaływań, generuje konieczność przesunięcia w czasie osiągnięcia celów środowiskowych przez JCW. Występująca działalność gospodarcza człowieka związana jest ściśle z występowaniem surowców natur, bądź przemysłowym charakterem obszaru.
PLRW2000 6211889	Mieczna	MW0105	region wodny Małej Wisły	2000	obszar dorzecza Wisły	RZGW w Gliwicach	silnie zmieniona część wód	zły	zagrożona	4(4) - 1	Wpływ działalności antropogenicznej na stan JCW oraz brak możliwości technicznych ograniczenia wpływu tych oddziaływań, generuje konieczność przesunięcia w czasie osiągnięcia celów środowiskowych przez JCW. Występująca działalność gospodarcza człowieka związana jest ściśle z występowaniem surowców natur, bądź przemysłowym charakterem obszaru.

Źródło: Program wodno-środowiskowy kraju, załącznik 1. Charakterystyka JCW (2010 r.), www.kzgw.gov.pl

Powyżej wymienione JCWP położone są w dorzeczu Wisły, Region Wodny Małej Wisły, zlewnia Wisła do Przemysłu w obszarze działania Regionalnego Zarządu Gospodarki Wodnej: RZGW Gliwice.



Rysunek 12. Sieć hydrograficzna na obszarze Mikołowa objętym projektowanym planem zagospodarowania przestrzennego (źródło: opracowanie własne na podstawie <http://gis.mikolow.eu/>)

POWIERZCHNIA ZIEMI

Na omawianym terenie występują obszary zagrożone ruchami masowymi.



Rysunek 13. Lokalizacja miejsc zagrożonych ruchami masowymi na obszarze Mikołowa objętym projektowanym planem zagospodarowania przestrzennego (źródło: opracowanie własne na podstawie <http://gis.mikolow.eu/>)

Powierzchnia obszaru zagrożonego ruchami masowymi oznaczonego na mapie nr 27 wynosi ok. 2 ha, podobnie obszar oznaczony nr 28, który zajmuje ok. 1,8 ha.

Aktualnie obydwa obszary wykazują brak zagrożenia.

Jednakże, zalecane jest prowadzenie obserwacji - wizje terenowe wczesną wiosną, po roztopach pokrywy śnieżnej i po okresie bardzo intensywnych lub długotrwałych opadów deszczu w rejonie występującej zabudowy mieszkalnej i dróg.

Na obszarze objętym planem w miejscu gdzie występują tereny zagrożone ruchami masowymi, w projektowanym dokumencie ustalono:

- 1) nakaz:
 - a) uwzględnienia możliwości wystąpienia negatywnych skutków związanych z realizacją obiektów budowlanych,
 - b) zachowania stateczności skarp,
 - c) ochrony istniejących zadrzewień i zakrzewień;
- 2) zakaz:
 - a) uszczelniania powierzchni terenów zagrożonych ruchami masowymi powodujących zwiększenie wielkości i zmiany kierunku spływu wód opadowych i roztopowych,
 - b) podcinania dolnych części zboczy;
- 3) dopuszczono: odstąpienie od ustaleń pkt 1c oraz pkt 2a na terenach przeznaczonych pod drogi.

Obszar objęty projektowanym planem zagospodarowania przestrzennego położony jest:

- a) częściowo w terenie górniczym Łaziska II;
- b) częściowo w obszarze górniczym Łaziska II;
- c) częściowo w obszarze złoża węgla kamiennego „Bolesław Śmiały”,
- d) częściowo w obszarze złoża węgla kamiennego i metanu pokładów węgla „Mikołów”;
- e) częściowo w obszarze złoża węgla kamiennego i metanu pokładów węgla „Murcki”;
- f) częściowo w obszarze złoża metanu pokładów węgla „Murcki” (głębokie);

Występuje tu obszar starej płytkiej eksploatacji górniczej węgla kamiennego, z płytko zalegającymi chodnikami, wyrobiskami, z zagrożeniem wystąpienia deformacji nieciągłych powierzchni terenu. Obecnie na powyższym terenie nie jest prowadzona żadna eksploatacja górnicza.

Przygotowany projekt planu zagospodarowania przestrzennego dla terenu Gniotka wskazuje granice obszarów oddziaływania istniejącego (poza obszarem opracowania) cmentarza o zasięgu 50 m i 150 m. Dla terenów zlokalizowanych w granicy obszaru oddziaływania istniejącego cmentarza o zasięgu do 50 m, ustalono zakaz lokalizacji:

- a) zabudowy mieszkaniowej,
- b) zakładów produkujących artykuły żywnościowe,

- c) zakładów żywienia zbiorowego,
- d) zakładów przechowujących artykuły żywnościowe.

W granicy obszaru oddziaływania istniejącego cmentarza o zasięgu do 150 m, dopuszczono lokalizację korzystających z wody budynków, wyłącznie podłączonych do sieci wodociągowej.

Obszar oddziaływania istniejącego cmentarza znajduje się przy zachodniej granicy projektowanego planu zagospodarowania przestrzennego z obszarem nie objętym opracowaniem. Zgodnie z projektowanym dokumentem, obszar ten obejmuje zasięgiem:

- w promieniu do 50 m – tereny zieleni izolacyjnej oraz drogi publicznej,
- w promieniu od 50 do 150 m – teren drogi publicznej, zieleni izolacyjnej, parkowej, tereny zabudowy mieszkaniowej i usługowej.

W projektowanym dokumencie wskazano, iż w obszarze objętym planem istnieje konieczność zapewnienia dostępu do wody przez właścicieli nieruchomości przyległych do powierzchniowych wód publicznych zgodnie z przepisami ustawy z dnia 18 lipca 2001 r. Prawo wodne. Dodatkowo, określono warunki groduzenia nieruchomości przyległych do powierzchniowych wód publicznych zgodnie z przepisami ustawy z dnia 18 lipca 2001 r. Prawo wodne.

KLIMAT I POWIETRZE

Zgodnie z rozporządzeniem Ministra Środowiska z dnia 26 stycznia 2010 r. w sprawie wartości odniesienia dla niektórych substancji w powietrzu (Dz. U. z 2010 r. Nr 16, poz. 87), tło substancji, dla których określone są dopuszczalne poziomy substancji zanieczyszczających w powietrzu, stanowi aktualny stan zanieczyszczenia powietrza, określony przez właściwy inspektorat ochrony środowiska jako stężenie uśrednione dla roku.

Dla pozostałych substancji tło uwzględnia się w wysokości 10% wartości odniesienia określonej dla roku.

Tło opadu substancji pyłowej określa się w wysokości 10% wartości odniesienia opadu substancji pyłowej. Tła nie uwzględnia się przy obliczeniach poziomów substancji w powietrzu dla zakładów, z których substancje wprowadzane są do powietrza wyłącznie emitarami o wysokości nie mniejszej niż 100 metrów.

Aktualny stan jakości powietrza atmosferycznego dla Mikołowa pochodzi z Wojewódzkiego Inspektoratu Ochrony Środowiska w Katowicach.

Tabela 11. Stan jakości powietrza atmosferycznego dla Mikołowa w 2015 roku

Substancja	Dopuszczalny poziomy substancji w powietrzu [$\mu\text{g}/\text{m}^3$]	Wartości odniesienia [$\mu\text{g}/\text{m}^3$]	Średnie stężenie R_s w 2015 roku [$\mu\text{g}/\text{m}^3$]
Pył zawieszony PM10	40	40	42
Pył zawieszony PM2,5	25	-	28
Dwutlenek siarki SO ₂	20	20	13
Dwutlenek azotu NO ₂	40	40	23
Ołów Pb	0,5	0,5	0,04
Benzen	5	5	1,8

Źródło: WIOŚ Katowice

Porównując wartości stężeń średniorocznych zanieczyszczeń w Mikołowie z wartościami dopuszczalnymi i wartościami odniesienia uśrednionymi dla roku kalendarzowego określonymi w ww. rozporządzeniach należy stwierdzić, że stężenie pyłu zawieszzonego PM2,5 i PM10 przekracza zarówno wartość dopuszczalną i wartość odniesienia uśrednioną dla roku.

KLIMAT AKUSTYCZNY

Na klimat akustyczny części Mikołowa - Gniotka wpływają wszelkie źródła hałasu znajdujące się na terenie przemysłowym, zarówno na otwartej przestrzeni (punktowe źródła hałasu), jak i w budynkach (wtórne źródła hałasu).

Na omawianym terenie funkcjonują przedsiębiorstwa, warsztaty oraz podmioty gospodarcze oferujące usługi o charakterze komercyjnym, w tym jednostki handlu detalicznego, spółki prawa han-

dlowego, osoby fizyczne. W związku z prowadzoną działalnością mogą one stanowić potencjalne źródło emisji hałasu do środowiska.

Hałas przemysłowy stanowi zagrożenie o charakterze lokalnym, występuje głównie na terenach sąsiadujących z zakładami przemysłowymi.

Klimat akustyczny wokół stref aktywności gospodarczej zależy od wielu czynników, przede wszystkim od rodzaju, liczby oraz sposobu rozmieszczenia źródeł hałasu na terenie przemysłowym, liczby zakładów na niej pracujących, skuteczności zabezpieczeń akustycznych poszczególnych źródeł oraz ukształtowania i zagospodarowania terenu zagrożonego oddziaływaniem hałasu.

ZABYTKOWE OBIEKTY MAŁEJ ARCHITEKTURY, BUDOWLE ORAZ BUDYNKI CHRONIONE USTALENIAMI PLANU

Na obszarze projektowanego planu uwzględniono następujące zabytkowe budynki, zabytkową budowlę i zabytkowe obiekty małej architektury, które będą chronione ustaleniami dokumentu:

- 1) ul. Podleska 66 – dawniej budynek dla pracowników kopalni Barbara;
- 2) ul. Podleska 68 – dawniej budynek dla pracowników kopalni Barbara;
- 3) ul. Podleska 70 – dawniej budynek dla pracowników kopalni Barbara;
- 4) ul. Podleska 72 - budynek administracyjny kopalni Barbara, z tablicą upamiętniającą profesora dr hab. inż. Wacława Bolesława Cybulskiego;
- 5) ul. Podleska obok nr 72- Szyb Kopalni „Barbara Podleska”;
- 6) ul. Podleska/Jagodowa – krzyż;
- 7) ul. Rolnicza 41 – kapliczka;
- 8) ul. Rolnicza, w pobliżu nr 50 – krzyż;
- 9) ul. Szarotek 28- stodoła;
- 10) rozwidlenie ulic Na Wzgórzu i Braterska - grób zbiorowy wojenny w miejscu, w którym 17 września 1939 r. stracono 12 byłych Powstańców Śląskich;
- 11) ul. Staropodleska – kapliczka.

W projektowanym dokumencie przewidziano stanowiska archeologiczne, które otrzymały następujące oznaczenia:

- a) nr 5 na obszarze 100-47, będące śladem osadnictwa w kulturze nowożytniej;
- b) nr 3 na obszarze 100-47, będące śladem osadnictwa w kulturze późnego średniowiecza;
- c) nr 44 na obszarze 100-46, będące śladem osadnictwa w kulturze nowożytniej.

W obszarze opracowania projektu planu wyznaczono granice archeologicznych stref ochrony konserwatorskiej, dla których prace ziemne będzie można prowadzić z uwzględnieniem ustawy z dnia 23 lipca 2003 r. o ochronie zabytków i opiece nad zabytkami.

ZAGROŻENIA WYNIKAJĄCE W PRZYPADKU WYSTĄPIENIA POWAŻNEJ AWARII PRZEMYSŁOWEJ

Na terenie planu ani w jego sąsiedztwie nie ma zakładów pracy o zwiększonym ryzyku wystąpienia poważnej awarii przemysłowej.

Jednakże, w projektowanym dokumencie przewidziano możliwości wystąpienia awarii na terenie urządzeń zaopatrzenia w wodę oznaczonym symbolem 1WZ i wprowadzono zapis nakazujący uwzględnienia tego faktu na terenach przyległych stanowiących zabudowę mieszkaniową jednorodzinna wolnostojąca lub bliźniaczą.

OBSZARY NARAŻONE NA NIEBEZPIECZEŃSTWO POWODZI

Obszar planu nie jest narażony na niebezpieczeństwo powodziowe.

PODSUMOWANIE ROZDZIAŁU 6. Stan środowiska na obszarach objętych przewidywanym znaczącym oddziaływaniem

W analizowanym projekcie miejscowego planu zagospodarowania przestrzennego określono szczegółowo zasady ochrony środowiska, przyrody i krajobrazu. Ustalono zakaz realizacji przedsięwzięć mogących znacząco oddziaływać na środowisko w rozumieniu ustawy z dnia 3 października 2008 r. o udostępnianiu informacji o środowisku i jego ochronie, udziale społeczeństwa w ochronie środowiska oraz o ocenach oddziaływania na środowisko, za wyjątkiem:

- a) inwestycji celu publicznego z zakresu infrastruktury technicznej i drogowej,
- b) łączności publicznej,
- c) wydobywania kopalin ze złoża metodą podziemną, poszukiwania lub rozpoznawania złóż kopalin,
- d) zabudowy systemami fotowoltaicznymi,
- e) istniejących na dzień uchwalenia planu przedsięwzięć mogących potencjalnie znacząco oddziaływać na środowisko,
- f) przedsięwzięć dopuszczonych pozostałymi ustaleniami planu;
- g) przedsięwzięć mogących potencjalnie znacząco oddziaływać na środowisko w rozumieniu ustawy z dnia 3 października 2008 r. o udostępnianiu informacji o środowisku i jego ochronie, udziale społeczeństwa w ochronie środowiska oraz o ocenach oddziaływania na środowisko:
 - na terenach oznaczonych symbolami 1PU i 1P,
 - w zakresie chowu lub hodowli zwierząt, na terenach oznaczonych symbolami 1RM, 2RM, 8RM, 16RM,
 - w zakresie wierceń wykonywanych w celu zaopatrzenia w wodę, z uwzględnieniem ochrony pośredniej ujęcia wód podziemnych „Gronie”, gdzie obowiązują przepisy Rozporządzenia Dyrektora Regionalnego Zarządu Gospodarki Wodnej w Gliwicach w sprawie ustanowienia strefy ochronnej ujęcia wód podziemnych „Gronie” w Mikołowie i granic obszarów oddziaływania istniejącego (poza obszarem opracowania) cmentarza o zasięgu 50 m i 150 m,
 - w zakresie gospodarowania wodą w rolnictwie.

W zakresie ochrony przed hałasem ustalono że: poziom dźwięku przenikającego do środowiska nie może przekraczać wartości dopuszczalnych:

- 1) dla terenów oznaczonych na rysunku planu symbolami: MN, jak dla terenów zabudowy mieszkaniowej,
- 2) dla terenów oznaczonych na rysunku planu symbolami RM jak dla terenów zabudowy zagrodowej;
- 3) dla terenów oznaczonych na rysunku planu symbolami: MNU, MN/U, MU, MWU, jak dla terenów zabudowy mieszkaniowo - usługowej,
- 4) dla terenów oznaczonych na rysunku planu symbolami: US, ZD, ZP, jak dla terenów rekreacyjno – wypoczynkowych,
- 5) dla terenów oznaczonych na rysunku planu symbolami: UO jak dla terenu zabudowy związanej ze stałym lub czasowym pobytem dzieci i młodzieży.

Dla terenów w całym obszarze planu ustalono:

- 1) nakaz:
 - a) zagospodarowania zieleni powierzchni niezabudowanych lub nieutwardzonych części terenów,
 - b) ochrony gleby w trakcie prac budowlanych przed degradacją lub zanieczyszczeniem,
 - c) zachowania istniejących rodzinnych ogrodów działkowych na terenie 1ZD,
 - d) ochrony terenów obudowy ekologicznej cieków wodnych (ZE), terenów lasów (ZL) i innych terenów zieleni,
 - e) ochrony istniejących zbiorników i cieków wodnych przed zmianą stosunków wodnych i osuszeniem,
 - f) ochrony wód, gleby i ziemi przed zanieczyszczeniem, w szczególności w związku z prowadzeniem gospodarki rolnej,
 - g) zabezpieczenia odpadów czasowo przechowywanych przed infiltracją wód opadowych;
 - h) ochrony rowów melioracyjnych i istniejących drenaży;
- 2) zakaz:
 - a) prowadzenia działalności stwarzających uciążliwości dla sąsiednich nieruchomości związanych z emisją zanieczyszczeń powietrza, hałasu, wibracji, pola elektromagnetycznego, przekraczających wartości dopuszczalne,
 - b) zmiany warunków spływu wód powierzchniowych w obrębie poszczególnych działek,
 - c) lokalizacji przedsięwzięć stwarzających ryzyko wystąpienia poważnych awarii,
 - d) zagospodarowania terenów na cele związane ze: zbieraniem i przetwarzaniem odpadów, w tym odpadów niebezpiecznych i złomu, z zastrzeżeniem ustaleń szczegółowych dla terenów oznaczonych symbolami 1PU i 1P,
 - e) zmiany rzędnej poziomu terenu działki budowlanej w granicy działki budowlanej,
 - f) lokalizacji elektrowni wiatrowych,
 - g) składowania poza budynkami materiałów sypkich przeznaczonych na cele działalności gospodarczej,

- h) lokalizacji urządzeń wytwarzających energię z odnawialnych źródeł energii o mocy przekraczającej 100kW.

Realizując powyższe zapisy można prognozować, iż ewentualne przedsięwzięcia, które zostaną zrealizowane na ww. obszarach wszelkiej zabudowy mieszkaniowej, usługowej, handlowej jak przemysłowej, nie będą znacząco oddziaływać na środowisko, w związku z powyższym można przypuszczać iż nie nastąpi pogorszenie obecnego stanu środowiska na analizowanym obszarze, jak również na terenach przyległych.

Dodatkowo, projektowany plan wyznacza nowe obszary zabudowy w sąsiedztwie terenów już zurbanizowanych, co jest korzystne ze względu na wyposażenie tych terenów w urządzenia chroniące środowisko.

Rozwiązania przyjęte w projekcie planu są wystarczające dla ochrony środowiska, a przede wszystkim przed niekorzystnym oddziaływaniem na środowisko i zdrowie ludzi.

7. Analiza i ocena aspektów środowiskowych wskazanych w uzgodnieniu Regionalnego Dyrektora Ochrony Środowiska w Katowicach

7.1 Wyniki analizy skumulowanych oddziaływań na środowisko, wynikających z obecnego i planowanego zagospodarowania terenów, których przedmiotowy dokument dotyczy, jak i sposobu użytkowania obszarów przyległych

Wyniki analizy skumulowanych oddziaływań na środowisko przedstawiono w rozdziale 10.

7.2 Wpływu obecnego zainwestowania obszarów na planowane zagospodarowanie, przewidziane w przedmiotowym projekcie planu zagospodarowania przestrzennego

Zgodnie z obowiązującym planem zagospodarowania przestrzennego, tereny mieszczące się w granicach obszaru, dla którego stworzono projekt mpzp, posiadają następujące przeznaczenia:

- MN - tereny zabudowy mieszkaniowej jednorodzinnej (brutto),
- MN/U - tereny zabudowy mieszkaniowej jednorodzinnej i usług,
- MNU - tereny mieszkaniowo-usługowe (brutto) o niskiej intensywności zabudowy,
- MR - tereny zabudowy zagrodowej (brutto),
- ME - tereny zabudowy mieszkaniowej rezydencjonalnej o bardzo niskiej intensywności zabudowy (brutto),
- US - tereny usług sportu (brutto),
- UI – tereny usług innych,
- UR,UH,KS,S – tereny handlu, rzemiosła, gastronomii i obsługi komunikacji
- P - tereny przemysłu (brutto),
- ZP - tereny parków i zieleńców,
- ZL - tereny lasów,
- ZI - tereny zieleni izolacyjnej,
- ZE - tereny zieleni łąkowej, łąki, pastw,
- ZD – tereny ogródków działkowych,
- W - tereny wód otwartych,
- RP - tereny upraw ogrodniczych i produkcji rolnej bez możliwości zabudowy,
- WZ - tereny urządzeń zaopatrzenia w wodę,
- KG - tereny dróg głównych,
- KZ - tereny dróg zbiorczych,
- KL - tereny dróg lokalnych,
- KD - tereny dróg dojazdowych,
- KW – tereny dróg wewnętrznych,
- KS – tereny komunikacji samochodowej.

Obecnie ok. 50% powierzchni omawianego obszaru stanowią tereny zielone (ZD, ZE, ZI, ZL, ZP) oraz tereny upraw rolniczych (RP). Obszary, na których możliwa jest zabudowa mieszkaniowa jednorodzinna i wielorodzinna, bądź mieszkaniowo-usługowa, zagrodowa, zajmują ok. 32% ww. powierzchni. Drogi zajmują ok. 12% całkowitej powierzchni. Pozostałe ok. 6% - stanowią łącznie

m.in. tereny przeznaczone pod realizację urządzeń zaopatrzenia w wodę, tereny wód otwartych, tereny przemysłowe, a także tereny usług sportu i łączności.

W granicach omawianego obszaru zaplanowano następujące przeznaczenia terenów:

1. MN – tereny zabudowy mieszkaniowej jednorodzinnej,
2. MNU - tereny zabudowy mieszkaniowej jednorodzinnej z dopuszczeniem usług,
3. MN/U - tereny zabudowy mieszkaniowej jednorodzinnej i usług,
4. MU - tereny zabudowy mieszkaniowej z dopuszczeniem usług,
5. MWU – tereny zabudowy mieszkaniowej wielorodzinnej z dopuszczeniem usług,
6. RM – tereny zabudowy zagrodowej,
7. U – tereny zabudowy usługowej,
8. US - teren zabudowy usługowej sportu i rekreacji,
9. UO - tereny zabudowy usługowej oświaty,
10. P - teren zabudowy przemysłowej,
11. PU - teren zabudowy produkcyjnej i usługowej,
12. U/KS - teren zabudowy usługowej i usługowej obsługi pojazdów,
13. R – tereny rolnicze,
14. ZD - teren rodzinnych ogrodów działkowych,
15. ZP – tereny zieleni parkowej,
16. ZE- tereny obudowy ekologicznej cieków wodnych,
17. ZI – tereny zieleni izolacyjnej,
18. Z – tereny zieleni,
19. ZL – tereny lasu,
20. WS – teren wód powierzchniowych,
21. WZ – teren infrastruktury technicznej z zakresu urządzeń zaopatrzenia w wodę,
22. IT – teren infrastruktury technicznej z zakresu telekomunikacji,
23. KDGP - tereny dróg publicznej klasy „główna ruchu przyspieszonego”,
24. KDZ - tereny dróg publicznej klasy „zbiorcza”,
25. KDL - tereny dróg publicznej klasy „lokalna”,
26. KDD – tereny dróg publicznej klasy „dojazdowa”,
27. KDW – tereny dróg wewnętrznych;

Tabela 12. Powierzchnia terenu w zależności od jego przeznaczenia w świetle planowanych zapisów miejscowych planów w granicach obszaru Mikołowa – Gniotek (źródło: opracowanie własne)

Symbol	Powierzchnia [a]	Udział procentowy [%]
IT	12,26	0,03
KDD	989,36	2,57
KDGP	596,31	1,55
KDL	816,27	2,12
KDW	531,34	1,38
KDZ	957,3	2,48
U/KS	61,06	0,16
MN	12218,49	31,70
MN/U	863,34	2,24
MNU	1400,03	3,63
MU	211,62	0,55
MWU	224,31	0,58
P	923,71	2,40
PU	97,31	0,25
R	7603,32	19,73
RM	515,85	1,34
U	53,39	0,14
UO	221,82	0,58
US	24,28	0,06
WS	38,17	0,10
WZ	1294,42	3,36
Z	48,95	0,13
ZD	213,99	0,56
ZE	5144,75	13,35
ZI	447,37	1,16
ZL	2331,95	6,05
ZP	698,740	1,81

Z powyższego zestawienia wynika, iż po wprowadzeniu nowych zapisów projektowanego planu zagospodarowania przestrzennego, tereny zielone wraz z terenami rolniczymi będą stanowiły łącznie ok. 43% całkowitej powierzchni przedmiotowego obszaru. Tereny, na których możliwa jest zabudowa mieszkaniowa jednorodzinna i wielorodzinna, bądź mieszkaniowo-usługowa, zagrodowa, zajmą ok. 40% ww. powierzchni. Drogi zajmą ok. 10% ww. powierzchni. Pozostałe 7% całego obszaru będą stanowiły inne tereny w tym m.in. teren wód powierzchniowych, teren infrastruktury technicznej z zakresu urządzeń zaopatrzenia w wodę oraz z zakresu telekomunikacji, teren zabudowy przemysłowej, a także teren zabudowy produkcyjnej i usługowej.

Wprowadzenie nowych zapisów planu zagospodarowania przestrzennego spowoduje, iż w bardzo niewielkim stopniu zostaną pomniejszone tereny zielone. Uszczuplenie tych terenów będzie efektem rozwoju zabudowy, w szczególności mieszkaniowej.

Mając na uwadze powyższe, należy stwierdzić iż nie istnieje ryzyko wpływu obecnego zainwestowania obszarów na planowane zagospodarowanie przewidziane w przedmiotowym projekcie planu zagospodarowania przestrzennego.

7.3 Wpływu planowanego przeznaczenia terenów na obszary sąsiednie, w szczególności na tereny podlegające ochronie akustycznej

Dla terenów w całym obszarze projektowanego planu zagospodarowania przestrzennego, w zakresie ochrony przed hałasem ustalono, że poziom dźwięku przenikającego do środowiska nie może przekraczać wartości dopuszczalnych o których mowa w przepisach szczegółowych dotyczących ochrony środowiska (na dzień sporządzania niniejszej Prognozy - Rozporządzenia Ministra Środowiska z dnia 14 czerwca 2007 r. w sprawie dopuszczalnych poziomów hałasu w środowisku Dz. U. z 2014 roku, poz. 112), a w szczególności:

- 1) dla terenów oznaczonych na rysunku planu symbolami: **MN**, jak dla terenów zabudowy mieszkaniowej,
- 2) dla terenów oznaczonych na rysunku planu symbolami: **RM** jak dla terenów zabudowy zagrodowej;
- 3) dla terenów oznaczonych na rysunku planu symbolami: **MNU, MN/U, MU, MWU**, jak dla terenów zabudowy mieszkaniowo – usługowej,
- 4) dla terenów oznaczonych na rysunku planu symbolami: **US, ZD, ZP**, jak dla terenów rekreacyjno – wypoczynkowych,
- 5) dla terenów oznaczonych na rysunku planu symbolami: **UO**, jak dla terenu zabudowy związanej ze stałym lub czasowym pobytem dzieci i młodzieży.

Dodatkowo, wprowadzono zakaz prowadzenia działalności stwarzających uciążliwości dla sąsiednich nieruchomości związanych z emisją zanieczyszczeń powietrza, hałasu, wibracji, pola elektromagnetycznego, przekraczających wartości dopuszczalne.

Prognozując, można uznać, iż zastosowanie ww. zapisów przy realizacji różnego rodzaju inwestycji, spowoduje że nie będą one negatywnie wpływać na obszary sąsiednie, w szczególności na tereny podlegające ochronie akustycznej.

7.4 Wpływu ewentualnej zmiany przeznaczenia gruntów leśnych, zadrzewionych lub zakrzewionych na inne cele na funkcjonowanie środowiska przyrodniczego, w tym zachowanie drożności korytarzy ekologicznych oraz utrzymanie specyficznych cech krajobrazu.

Wymagania ochrony gruntów rolnych i leśnych zapewniono poprzez utrzymanie istniejących kompleksów leśnych, zachowanie zielonych terenów obudowy ekologicznej cieków wodnych, utrzymanie istniejących terenów zieleni parkowej i ustalenie zieleni wokół istniejącego (i zachowanego w planie) zbiornika wodnego. Wzdłuż głównych ciągów komunikacyjnych, oraz przy terenie urządzeń infrastruktury technicznej z zakresu zaopatrzenia w wodę, celem zminimalizowania uciążliwości dla zlokalizowanej wokół zabudowy, ustalono tereny zieleni izolacyjnej. Ponadto, w planie wydzielono kilka terenów zieleni, w celu zapewnienia dostępu do zachowanych w planie pozostałych terenów rolnych.

Ponadto w projektowanym dokumencie ustalono w zakresie urządzenia zieleni nakaz pielęgnacji i ochrony istniejącej zieleni wysokiej i niskiej oraz jej wzbogacenie, z zastosowaniem gatunków dobranych do potrzeb lokalnego ekosystemu.

W projektowanym dokumencie do zagospodarowania przeznaczono tereny zadrzewione m.in. oznaczone jako 1 WZ - infrastruktura techniczna z zakresu urządzeń zaopatrzenia w wodę i 1 P – tereny zabudowy przemysłowej. Obszary te pokryte są roślinnością o półnaturalnej i naturalnej genezie, a także roślinnością antropogeniczną.

W obowiązującym mpzp (Uchwała Rady Miasta Mikołowa nr XXXII/483/2005 z dnia 22.03.2005 r.) ww. projektowany teren 1WZ posiada zapis 47WZ – tereny urządzeń zaopatrzenia w wodę, na którym możliwa jest lokalizacja zbiorników wodnych, urządzeń zaopatrzenia w wodę, zieleń oraz urządzenia towarzyszące. Z kolei projektowany teren 1P – obecnie posiada zapis 7P – tereny przemysłu (brutto), należące do istniejącej kopalni Doświadczalnej Barbara.

Mając na uwadze powyższe, wprowadzona zmiana nie będzie miała znaczącego wpływu na występującą tam roślinność.

Przedmiotowa zmiana nie będzie miała istotnego wpływu na funkcjonowanie istniejącego korytarza ekologicznego K/LPK-LM/1 oraz utrzymanie specyficznych cech krajobrazu.

7.5 Możliwe wystąpienia negatywnych oddziaływań na środowisko, mogących być rezultatem zmiany dotychczasowego przeznaczenia przedmiotowych terenów, a w szczególności na zespół przyrodniczo-krajobrazowy „Wzgórze Kamionka” oraz „Dolina Jamny” i pomniki przyrody.

Zespół Przyrodniczo – Krajobrazowy „Wzgórze Kamionka” zajmuje obszar o powierzchni 7,738 ha. Został on utworzony w celu ochrony walorów widokowych i estetycznych. Zespół ten położony jest stosunkowo blisko, tj. ok. 0,8 km w kierunku północnym od granicy omawianego obszaru objętego projektem planu zagospodarowania przestrzennego dla fragmentu miasta Mikołowa – Gniołek.

Zespół Przyrodniczo – Krajobrazowy „Dolina Jamny” zajmuje obszar o powierzchni 190,45 ha. Został on utworzony w celu ochrony wyjątkowo cennych fragmentów krajobrazu naturalnego. Naturalny i meandrujący charakter potoku stworzył idealne warunki dla rozwoju wielu gatunków roślinności oraz zwierząt. Zespół ten położony jest w odległości ok. 1 km w kierunku północno-zachodnim od granicy terenu opracowania projektu mpzp.

Wszystkie pomniki przyrody, wymienione w tabeli 8. Pomniki przyrody występujące na terenie gminy Mikołów, znajdują się poza obszarem omawianego projektu mpzp.

Granica przedmiotowego terenu objętego projektem tworzonego planu zagospodarowania przestrzennego znajduje się w odległości:

- ok. 1 km w kierunku północnym od pomnika przyrody – od wiązu szypułkowego;
- ok. 0,6 km w kierunku zachodnim od dwóch pomników przyrody – od lipy drobnolistnej i płatanu klonolistnego.

W omawianym projekcie, przewidziano iż wzdłuż północnej granicy omawianego obszaru znajdują się tereny, dla których przewidziano następujące zagospodarowania: P - teren zabudowy przemysłowej, PU - teren zabudowy produkcyjnej i usługowej, MNU - tereny zabudowy mieszkaniowej jednorodzinnej z dopuszczeniem usług, MU - tereny zabudowy mieszkaniowej z dopuszczeniem usług, MWU – tereny zabudowy mieszkaniowej wielorodzinnej i usług. Obecnie na przedmiotowym terenie znajdują się obszary o następujących zapisach: MWU – tereny zabudowy mieszkaniowej wielorodzinnej, mieszkaniowej wielorodzinnej z usługami, MN - tereny zabudowy mieszkaniowej jednorodzinnej (brutto) oraz P - tereny przemysłu (brutto).

Wprowadzenie nowych zapisów nie wpłynie na obecne zagospodarowanie ww. obszaru. Podstawowe wykorzystanie tego terenu na dzień sporządzania niniejszej Prognozy, pokrywa się z planowanymi do wprowadzenia zapisami.

Mając na uwadze powyższe, należy uznać iż nie wystąpią negatywne oddziaływań na środowisko mogące być rezultatem zmiany dotychczasowego przeznaczenia przedmiotowych terenów. Projektowane zapisy planu zagospodarowania przestrzennego nie wpłyną także negatywnie, pomimo niewielkiej odległości, na zespoły przyrodniczo-krajobrazowe: „Wzgórze Kamionka” i „Dolina Jamny”, a także na pomniki przyrody.

7.6 Wpływu planowanego zainwestowania na funkcjonowanie cieków wodnych, Bielawki, oczek wodnych, w tym jako powiązanie pomiędzy terenami czynnymi przyrodniczo.

W granicach przedmiotowego obszaru nie ma bezpośredniego zagrożenia dla wód podziem-

nych i powierzchniowych, nie przewiduje się również, by takie zagrożenie powstało w związku z realizacją ustaleń projektu planu – plan nie wprowadza zasadniczych zmian w istniejącym zagospodarowaniu, a ponadto nakłada uwarunkowania na użytkowników np. obowiązek odprowadzania ścieków poprzez system zbiorczej kanalizacji sanitarnej (w przypadku braku kanalizacji sanitarnej do czasu jej realizacji dopuszcza stosowanie szczelnych zbiorników bezodpływowych, bądź przydomowych oczyszczalni ścieków z zastrzeżeniem przepisów odrębnych tj. Rozporządzenia Dyrektora Regionalnego Zarządu Gospodarki Wodnej w Gliwicach w sprawie ustanowienia strefy ochronnej ujęcia wód podziemnych „Gronie” w Mikołowie, jak również art. 5 ust. 1 pkt 2 ustawy o utrzymaniu czystości i porządku w gminach oraz § 26 ust. 3 rozporządzenia Ministra Infrastruktury z dnia 12 kwietnia 2002 r. w sprawie warunków technicznych, jakim powinny odpowiadać budynki i ich usytuowanie).

Ponadto, w projektowanym dokumencie wprowadzono zapis nakazujący użytkownikom zastosowanie urządzeń podczyszczających przy ujmowaniu wód opadowych i roztopowych z powierzchni szczelnej terenów placów manewrowych, dróg i parkingów o powierzchni powyżej 0,1 ha. Jednocześnie, dopuszczono odprowadzenie wód opadowych i roztopowych do istniejących cieków powierzchniowych i kanalizacji deszczowej, bądź zastosowanie rozwiązań indywidualnych z rozsączeniem wody w gruntach przepuszczalnych w ramach nieruchomości gruntowej, nie naruszając interesów osób trzecich, pod warunkiem uwzględnienia nakazów i zakazów wynikających z ochrony bezpośredniej ujęcia wody Gronie.

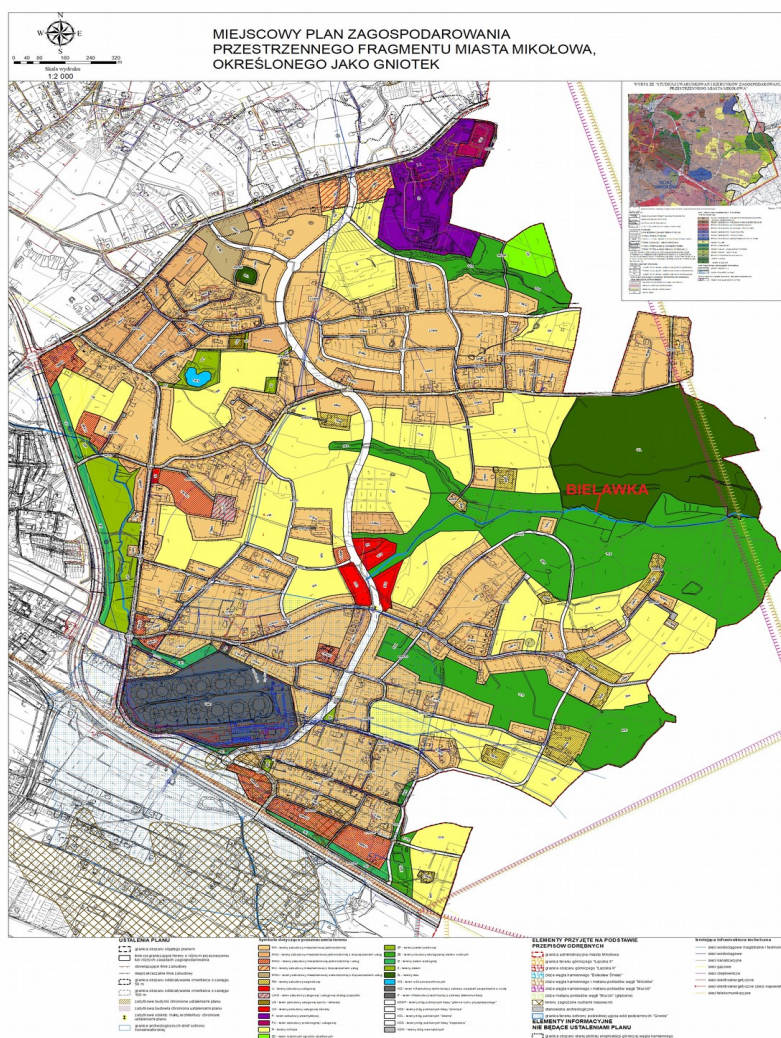
Na omawianym terenie dopuszczono również zastosowanie zbiorników retencyjnych do przetrzymywania wód opadowych przed odprowadzeniem do środowiska.

Dodatkowo, w ramach ustaleń projektowanego dokumentu wprowadzono nakaz ochrony istniejących zbiorników i cieków wodnych przed zmianą stosunków wodnych i osuszeniem, a także ochrony wód, gleby i ziemi przed zanieczyszczeniem w związku z prowadzeniem gospodarki rolnej. W projekcie znalazły się również zapisy zakazujące użytkownikom całego omawianego obszaru, powodowania zmiany warunków spływu wód powierzchniowych w obrębie poszczególnych działek.

Poniżej przedstawiono na mapie położenie Bielawki na fragmencie obszaru Mikołowa objętym projektowanym planem zagospodarowania przestrzennego.



Rysunek 14. Lokalizacja Bielawki na fragmencie obszaru Mikołowa objętym projektowanym planem zagospodarowania przestrzennego (źródło: opracowanie własne na podstawie <http://gis.mikolow.eu/>)



Rysunek 15. Lokalizacja Bielawki na tle projektowanych zapisów zagospodarowania przestrzennego (źródło: opracowanie własne na podstawie <http://gis.mikolow.eu/>)

Obszar, przez który przepływa Bielawka, w planowanym dokumencie posiada zapis **ZE** - tereny obudowy ekologicznej cieków wodnych, a także **ZL** – tereny lasu.

W przypadku terenów o oznaczeniu ZL określono ich przeznaczenie podstawowe i dopuszczalne. Zgodnie z planowanymi zapisami, na przedmiotowym terenie będzie mógł istnieć las, o którym mowa w ustawie z dnia 28 września 1991 r. o lasach. Dodatkowo, na tymże terenie dopuszczono możliwość posadowienia obiektów budowlanych i urządzeń związanych z prowadzeniem gospodarki leśnej. Na tym obszarze możliwe będzie również wybudowanie ścieżek i tras rowerowych, pieszych, a także infrastruktury technicznej – niewymagających zmiany sposobu użytkowania gruntów leśnych na cele nieleśne.

Na terenach obudowy ekologicznej cieków wodnych ZE określono, iż w ich granicach będą mogły znajdować się jedynie: zieleń, wody powierzchniowe, ścieżki rowerowe, drogi, trasy, infrastruktura techniczna, a także dojścia. Na tym terenie zakazano wszelkiej lokalizacji budynków.

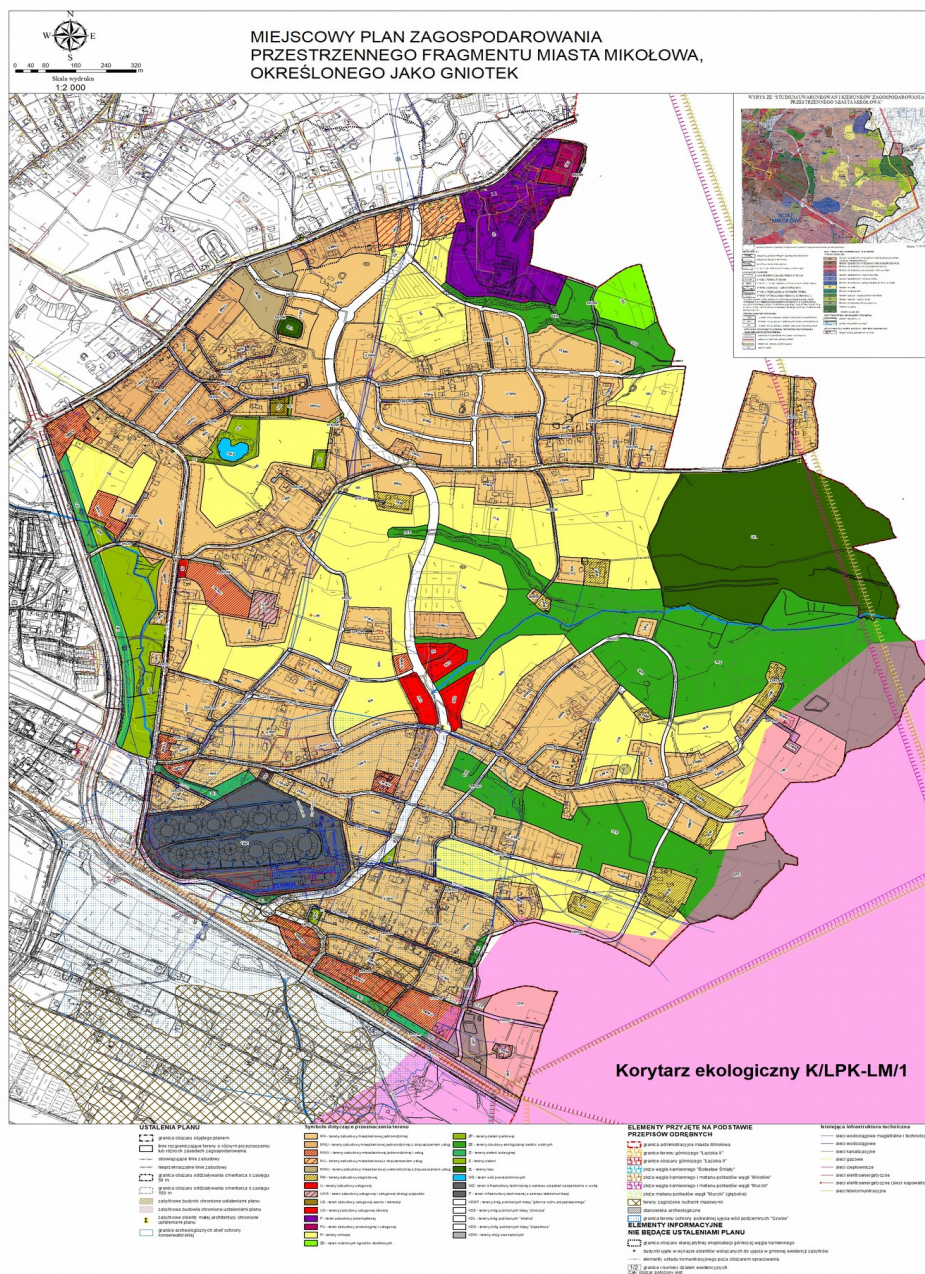
Podsumowując, należy uznać, iż powyższe zapisy zapewnią ciągłość w funkcjonowaniu cieków wodnych, Bielawki, oczek wodnych, w tym także obszarów powiązanych pomiędzy terenami czynnymi przyrodniczo.

7.7 Propozycji dotyczących minimalizowania i ograniczenia przewidywanych skutków realizacji ustaleń planu na środowisko przyrodnicze i krajobraz.

Propozycje dotyczące minimalizowania i ograniczenia przewidywanych skutków realizacji ustaleń planu na środowisko przyrodnicze i krajobraz przedstawiono w rozdziale 12.

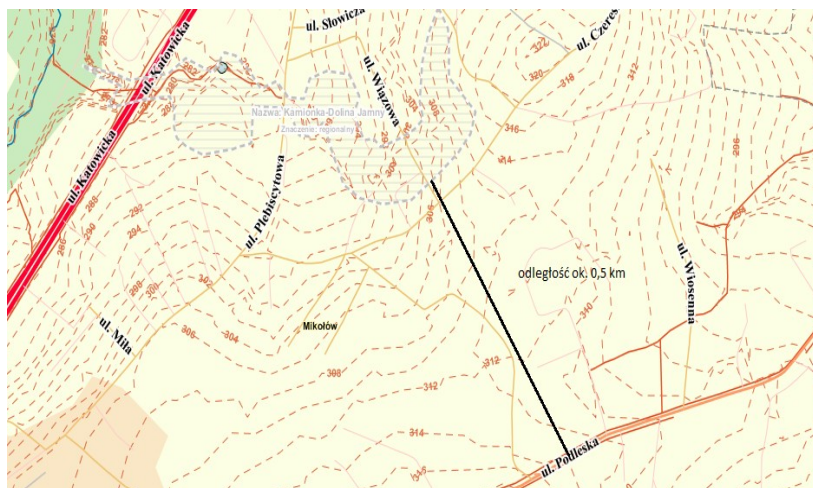
Mając na uwadze powyższe, należy stwierdzić, iż nie istnieje ryzyko przerwania korytarza ekologicznego czy też wystąpienia utrudnień w jego prawidłowym funkcjonowaniu.

Poniżej zobrazowano przebieg korytarza ekologicznego K/LPK-LM/1 na tle projektowanego planu zagospodarowania przestrzennego dla fragmentu miasta Mikołowa określanego jako Gniotek.



Rysunek 17. Korytarz ekologiczny K/LPK-LM/1 na tle projektu miejscowego planu zagospodarowania przestrzennego (źródło: opracowanie własne)

Regionalny korytarz spójności obszarów chronionych „Kamionka – Dolina Jamny” położony jest w odległości ok. 0,5 km, mierząc w linii prostej, od ul. Podleskiej (granica obszaru dla którego opracowano projekt mpzp) do najbardziej wysuniętej granicy południowej ww. korytarza.



Rysunek 18. Odległość regionalnego korytarza spójności obszarów chronionych „Kamionka – Dolina Jamny” od granicy północnej obszaru opracowywanego projektu mpzp (źródło: opracowanie własne na podstawie www.geoportal.rdos.katowice.pl)

Biorąc pod uwagę powyższe, należy stwierdzić iż nie istnieje ryzyko przerwania przedmiotowego korytarza ekologicznego czy też wystąpienia utrudnień w jego prawidłowym funkcjonowaniu.

7.9 Wpływu realizacji ustaleń planu na wartości przyrodnicze, pod kątem zachowania terenów czynnych przyrodniczo oraz na możliwości utrzymania lub poprawy systemu terenów zieleni w miejscowości

Wprowadzenie nowych zapisów projektowanego planu zagospodarowania przestrzennego, spowoduje, iż tereny zielone wraz z terenami rolniczymi będą stanowiły łącznie ok. 43% całkowitej powierzchni analizowanego obszaru. W związku z powyższym należy uznać, iż nie zostanie spowodowany negatywny wpływ na wartości przyrodnicze, ponadto zostaną zachowane tereny czynne biologicznie.

Dzięki wprowadzeniu projektowanych zapisów mpzp zostanie utrzymany system terenów zielonych w mieście.

7.10 Jak w analizowanym planie odniesiono się do „Strategicznego planu adaptacji dla sektorów i obszarów wrażliwych na zmiany klimatu do roku 2020 z perspektywą do roku 2030”

Strategiczny plan adaptacji dla sektorów i obszarów wrażliwych na zmiany klimatu do roku 2020 z perspektywą do roku 2030 (tzw. SPA2020) stanowi element szerszego projektu badawczego o nazwie KLIMADA, którego prowadzenie zakłada się do roku 2070.

We wskazanym dokumencie uwzględniono i przeanalizowano obecne i oczekiwane zmiany klimatu, w tym scenariusze zmian klimatu dla Polski do roku 2030, które wykazały, że w tym okresie największe zagrożenie dla gospodarki i społeczeństwa będą stanowiły ekstremalne zjawiska pogodowe (nawalne deszcze, powodzie, podtopienia, osunięcia ziemi, fale upałów, susze, huragany, itp.), będące pochodnymi zmian klimatycznych. Zjawiska te będą występować z coraz większą częstotliwością i natężeniem oraz będą dotyczyć coraz większych obszarów kraju. Wśród najbardziej wrażliwych sektorów i obszarów dla których określono cele i kierunki działań adaptacyjnych znalazły się: gospodarka wodna, rolnictwo, leśnictwo, różnorodność biologiczna i obszary prawnie chronione, zdrowie, energetyka, budownictwo, transport, obszary górskie, strefy wybrzeża, gospodarka przestrzenna i obszary zurbanizowane. Głównym celem SPA 2020 jest zapewnienie zrównoważonego rozwoju oraz efektywnego funkcjonowania gospodarki i społeczeństwa w warunkach zmian klimatu.

Cele szczegółowe oraz powiązane z nimi kierunki działań zostały określone następująco:

Cel 1. Zapewnienie bezpieczeństwa energetycznego i dobrego stanu środowiska

Kierunki działań:

- 1.1 – dostosowanie sektora gospodarki wodnej do zmian klimatu,
- 1.2 – adaptacja strefy przybrzeżnej do zmian klimatu
- 1.3 – dostosowanie sektora energetycznego do zmian klimatu
- 1.4 – ochrona różnorodności biologicznej i gospodarka leśna w kontekście zmian klimatu
- 1.5 – adaptacja do zmian klimatu w gospodarce przestrzennej i budownictwie
- 1.6 – zapewnienie funkcjonowania skutecznego systemu ochrony zdrowia w warunkach zmian klimatu

Cel 2. Skuteczna adaptacja do zmian klimatu na obszarach wiejskich

Kierunki działań:

- 2.1 – stworzenie lokalnych systemów monitorowania i ostrzegania przed zagrożeniami
- 2.2 – organizacyjne i techniczne dostosowanie działalności rolniczej i rybackiej do zmian klimatu

Cel 3. Rozwój transportu w warunkach zmian klimatu

Kierunki działań:

- 3.1 – wypracowywanie standardów konstrukcyjnych uwzględniających zmiany klimatu
- 3.2 – zarządzanie szlakami komunikacyjnymi w warunkach zmian klimatu

Cel 4. Zapewnienie zrównoważonego rozwoju regionalnego i lokalnego z uwzględnieniem zmian klimatu

Kierunki działań:

- 4.1 – monitoring stanu środowiska i systemy wczesnego ostrzegania i reagowania w kontekście zmian klimatu (miasta i obszary wiejskie)
- 4.2 – miejska polityka przestrzenna uwzględniająca zmiany klimatu

Cel 5. Stymulowanie innowacji sprzyjających adaptacji do zmian klimatu

Kierunki działań:

- 5.1 – promowanie innowacji na poziomie działań organizacyjnych i zarządczych sprzyjających adaptacji do zmian klimatu
- 5.2 – budowa systemu wsparcia polskich innowacyjnych technologii sprzyjających adaptacji do zmian klimatu

Cel 6. Kształtowanie postaw społecznych sprzyjających adaptacji do zmian klimatu

Kierunki działań:

- 6.1 – zwiększenie świadomości odnośnie do ryzyk związanych ze zjawiskami ekstremalnymi i metodami ograniczania ich wpływu
- 6.2 – ochrona grup szczególnie narażonych przed skutkami niekorzystnych zjawisk klimatycznych.

W świetle powyższych wskazań, mając na uwadze charakter oraz zakres (szczegółowość) ocenianego dokumentu planistycznego, a także charakter (uwarunkowania środowiskowe) i sposób zagospodarowania przedmiotowego terenu należy stwierdzić, że miejscowy plan jest związany przede wszystkim z sektorami jakimi są: gospodarka przestrzenna i obszary zurbanizowane, a w mniejszym stopniu również z sektorami obejmującymi budownictwo i infrastrukturę oraz inne.

Teren projektu miejscowego planu obejmuje tylko fragmentarycznie przekształcony obszar, który zlokalizowany jest na wschód od centrum Mikołowa. Obszar jest położony poza obszarami zagrożonymi możliwością wystąpienia powodzi. Na przedmiotowym terenie występują tereny zagrożone wystąpieniami ruchów masowych.

Do głównych zagrożeń przedmiotowego terenu należą: silne ulewy powodujące podtopienia oraz susze sprzyjające deficytowi wody w miastach.

Ogólnie ujmując, ustalenia miejscowego planu wpisują się przede wszystkim w realizację następujących kierunków działań określonych SPA 2020: 1.5 w zakresie celu nr 1 oraz 4.2 w celu nr 4.

Do ustaleń planu realizujących założenia powyższych celów i kierunków należą między innymi:

- stosowanie systemów grzewczych opartych o sieć ciepłowniczą
- zaopatrzenie w ciepło z indywidualnych bądź grupowych systemów grzewczych,
- zasilanie gazem, energią elektryczną oraz energią słoneczną,
- wprowadzenie dla terenów zabudowy minimalnego udziału procentowego powierzchni biologicznie czynnej wynoszącego:
 - a) nie mniej niż 45% lub 55% dla terenów zabudowy mieszkaniowej jednorodzinnej wolnostojącej lub bliźniaczej – oznaczonych jako MN
 - b) nie mniej niż 45% lub 55% dla terenów zabudowy mieszkaniowej jednorodzinnej wol-

- nostojącej, bliźniaczej i szeregowej, zabudowy usługowej i usług handlu – oznaczonych jako MNU,
- c) nie mniej niż 35% dla terenów zabudowy mieszkaniowej jednorodzinnej wolnostojącej, zabudowy usługowej i usług handlu – oznaczonych jako MN/U,
 - d) nie mniej niż 35% dla terenów zabudowy mieszkaniowej jednorodzinnej wolnostojącej, bliźniaczej, zabudowa usługowa i usług handlu – oznaczonych jako MU,
 - e) nie mniej niż 30% dla terenów zabudowy mieszkaniowej wielorodzinnej z możliwością zabudowy usługowej i usług handlu – oznaczonych jako: MWU,
 - f) nie mniej niż 45% dla terenów zabudowy zagrodowej – oznaczonych jako RM,
 - g) nie mniej niż 25% dla terenów zabudowy usługowej i usług handlu – oznaczonych jako U,
 - h) nie mniej niż 35% dla terenów zabudowy usługowej sportu i rekreacji, zabudowy usług gastronomicznych, zabudowy usług handlu – oznaczonych jako US,
 - i) nie mniej niż 35% dla terenów zabudowy usług oświaty, żłobków i klubów dziecięcych, terenowych urzędzeń rekreacyjno-sportowych z wyłączeniem budynków, zabudowy usług gastronomicznych – oznaczonych jako UO,
 - j) nie mniej niż 20% dla terenów zabudowy przemysłowej związanej z działalnością kopalni doświadczalnej „Barbara”, terenów zabudowy produkcyjnej, składów i magazynów – oznaczonych jako P,
 - k) nie mniej niż 20% dla terenów zabudowy produkcyjnej, składów i magazynów, zabudowy usługowej z zakresu i recyklingu odpadów obojętnych - oznaczonych jako PU,
 - l) nie mniej niż 35% dla terenów zabudowy usługowej i istniejącej zabudowy usługowej obsługi pojazdów – oznaczonych jako U/KS,
 - m) nie mniej niż 90% dla terenów upraw rolnych, ogrodniczych i sadowniczych – oznaczonych jako R,
 - n) nie mniej niż 30% dla terenów rodzinnych ogrodów działkowych wraz z infrastrukturą ogrodową – oznaczonych jako ZD,
 - o) nie mniej niż 80% dla terenów zieleni urządzonej – oznaczonych jako ZP,
 - p) nie mniej niż 95% dla terenów zieleni – obudowa ekologiczna cieków wodnych – oznaczonych jako ZE,
 - q) nie mniej niż 80% dla terenów zieleni izolacyjnej – oznaczonych jako ZI,
 - r) nie mniej niż 80% dla terenów zieleni – oznaczonych jako: Z,
 - s) nie mniej niż 90% dla terenów przeznaczonych jako wody powierzchniowe – oznaczonych jako WS,
 - t) nie mniej niż 10% dla infrastruktury technicznej z zakresu urządzeń zaopatrzenia w wodę – oznaczonych jako WZ,
 - u) nie mniej niż 35% dla infrastruktury technicznej z zakresu telekomunikacji – oznaczonych jako IT,
- ustalenie odprowadzania ścieków komunalnych, z wyłączeniem wód opadowych i roztopowych, poprzez system zbiorczej kanalizacji sanitarnej lub zastosowanie szczelnego zbiornika bezodpływowego, przydomowej oczyszczalni ścieków (z zastrzeżeniem że obszar objęty planem położony jest częściowo w granicy terenu ochrony pośredniej ujęcia wód podziemnych „Gronie”, gdzie obowiązują przepisy Rozporządzenia Dyrektora Regionalnego Zarządu Gospodarki Wodnej w Gliwicach w sprawie ustanowienia strefy ochronnej ujęcia wód podziemnych „Gronie” w Mikołowie i zgodnie z przepisami odrębnymi, w szczególności art. 5 ust. 1 pkt 2 ustawy o utrzymaniu czystości i porządku w gminach oraz § 26 ust. 3 rozporządzenia Ministra Infrastruktury z dnia 12 kwietnia 2002 r. w sprawie warunków technicznych, jakim powinny odpowiadać budynki i ich usytuowanie);
 - ustalenie w zakresie odprowadzania wód opadowych i roztopowych zasady, iż należy zastosować urządzenia podczyszczające przy ujmowaniu wód opadowych i roztopowych z powierzchni szczelnej terenów placów manewrowych, dróg i parkingów o powierzchni powyżej 0,1 ha. Dodatkowo, dopuszczono odprowadzenie wód opadowych i roztopowych do istniejących cieków powierzchniowych i kanalizacji deszczowej, a także zastosowanie rozwiązań indywidualnych z rozsączeniem wody w gruntach przepuszczalnych w ramach nieruchomości gruntowej, nie naruszając interesów osób trzecich, bądź zastosowanie zbiorników retencyjnych do przetrzymywania wód opadowych przed odprowadzeniem do środowiska
 - wskazanie granicy terenu ochrony pośredniej ujęcia wód podziemnych „Gronie”.

Wskazane powyżej zapisy sprzyjają również innym kierunkom działań służącym adaptacji do zmian klimatu.

7.11 Informacja o występowaniu, lub jego braku, chronionych gatunkach roślin, zwierząt i grzybów oraz siedlisk tych gatunków, występujących na analizowanym obszarze, ich szacunkowej liczebności, rozmieszczeniu, stanie ochrony, a także analizę zagrożeń dla populacji tych gatunków, a w przypadku negatywnego oddziaływania propozycję jego ograniczania.

Na omawianym terenie brak jest udokumentowanych siedlisk chronionych gatunkach roślin, zwierząt i grzybów.

Na terenie objętym projektowanym planem zagospodarowania przestrzennego nie występują obszary specjalnej ochrony ptaków.

Poniżej wymieniono jedynie te obszary, które są relatywnie najbliższe położone, są to:

- PLB240001 - Dolina Górnej Wisły – odległość od granicy południowej terenu opracowania do OSO ptaków ok. 25 km w kierunku południowym;
- PLB120009 - Stawy w Brzeszczach – odległość od granicy południowej terenu opracowania do OSO ptaków ok. 20 km w kierunku południowo – wschodnim;
- PLB120004 - Dolina Dolnej Soły – odległość od granicy południowej terenu opracowania do OSO ptaków ok. 30 km w kierunku południowo – wschodnim.

Dolina Górnej Wisły – (kod obszaru PLB240001), obejmuje obszar 24767,5 ha, położony w województwie śląskim pomiędzy Skoczowem, a Czechowicami – Dziedzicami, na terenie wielu gmin: Czechowice Dziedzice (3156,9 ha), Jasienica (4172,1 ha), Chybie (3099,9 ha), Dębowiec (1435,9 ha) Hażlach (9557,3 ha), Skoczów (3960,6 ha), Strumień 4061,0 ha), Goczałkowice – Zdrój (3954,3 ha) i Pszczyzna (369,5 ha). Obejmuje fragment Doliny Górnej Wisły ze Zbiornikiem Goczałkowickim, liczne kompleksy stawów hodowlanych oraz dolne odcinki dolin prawobrzeżnych dopływów Wisły, mających swe źródła w Beskidach. Zbiornik Goczałkowicki jest zbiornikiem wody pitnej wyłączonym z masowej rekreacji (kąpiel, sporty wodne); uprawianie wędkarstwa jest tu możliwe tylko z brzegu i to w ograniczonym zakresie za zezwoleniem. W stawach prowadzona jest intensywna hodowla karpia, natomiast jesienią odbywają się w ich rejonie polowania na ptactwo wodne. Obszar ostoi jest gęsto zaludniony, z rozproszoną zabudową wśród pól uprawnych. Zachowane tutaj nieduże kompleksy leśne, to głównie lasy liściaste o charakterze łąkowym. Omawiany obszar ma rangę ostoi ptasiej o znaczeniu międzynarodowym. Podstawą typowania ostoi NATURA 2000 są następujące gatunki z załącznika I Dyrektywy Ptasiej: bąk (*Botaurus stellaris*), bączek (*Ixobrychus minutus*), ślepowron (*Nycticorax nycticorax*), szablodziób (*Recurvirostra avosetta*), mewa czarnogłowa, rybitwa czarna (*Chlidonias hybridus*), rybitwa rzeczna (*Sterna hi rundo*), zimorodek i żuraw. Celem tej ostoi NATURA 2000 jest ochrona wymienionych gatunków ptaków i ich siedlisk na całym obszarze doliny górnej Wisły.

Stawy w Brzeszczach – (kod obszaru PLB120009), obszar 3 065,9 ha, w tym: 1589,7 ha położone w województwie małopolskim na terenie gmin: Brzeszcze i Oświęcim oraz 1476,2 ha położone w województwie śląskim na terenie gmin: Bieruń, Wilamowice, Bojszowy i Miedźna. Obszar ten ma rangę ostoi ptasiej o znaczeniu międzynarodowym. Obejmuje kompleksy stawów hodowlanych w dolinie górnej Wisły, położone po obu stronach rzeki. Wisła ma tutaj naturalny charakter, meandruje i w jej dolinie znajduje się sporo niewielkich starorzeczy. Podstawą wyznaczenia Stawów w Brzeszczach jako ostoi Natura 2000 są gatunki łąkowe, ujęte w załączniku I Dyrektywy Ptasiej, przekraczające 1 % populacji krajowej: bączek (*Ixobrychus minutus*), bąk (*Botaurus stellaris*), ślepowron, (*Nycticorax nycticorax*) czapla purpurowa (*Ardea purpurea*), rybitwa rzeczna (*Sterna hi rundo*), rybitwa białowąsa (*Chlidonias hybridus*), rybitwa czarna (*Chlidonias hybridus*) bocian biały (*Ciconia ciconia*), błotniak stawowy (*Circus aeruginosus*), kropiatka (*Porzana porzana*), derkacz (*Crex crex*), dzięcioł zielono siwy (*Picus canus*), gąsiorek (*Lanius collurio*).

Dolina Dolnej Soły – (kod obszaru PLB120004), obszar 4023,6 ha, w tym: 3 732,6 ha położone w województwie małopolskim na terenie gmin: Oświęcim; Kęty, Osiek i Brzeszcze oraz 290,0 ha położone w województwie śląskim na terenie gminy Wilamowice. Ostoja obejmuje stawy hodowlane, fragment doliny Soły oraz żwirownię użytkowaną przez wędkarzy i w celach rekreacyjnych. Intensywność produkcji ryb na poszczególnych stawach jest różna. Jeden z kompleksów stawów jest mocno zarośnięty szuwarami, pozostałe zaś są zupełnie pozbawione szuwarów. Dolina Soły ma tu charakter naturalnej podgórskiej rzeki, z szerokim kamienistym korytem i fragmentami lasów łąkowych na brzegach. Rozproszona zabudowa i niewielkie wioski rozmieszczone są pomiędzy kompleksami stawów. Występuje tu co najmniej 13 gatunków ptaków z Załącznika I Dyrektywy Ptasiej, 4 gatunki z Polskiej

Czerwonej Księgi. W okresie lęgowym obszar zasiedla co najmniej 1 % populacji krajowej następujących gatunków ptaków: bączek, (*Ixobrychus minutus*) ślepowron (*Nycticorax nycticorax*), bocian biały (*Ciconia ciconia*) czerniczka (*Aythya collaris*), błotniak stawowy (*Circus aeruginosus*) perkoz dwuczuby (*Podiceps cristatus*), rybitwa rzeczna (*Sterna hi rundo*) rybitwa Białowąsa (*Chlidonias hybridus*), sieweczka rzeczna (*Charadrius Dubiu*), zausznik (*Podiceps nigricollis*), kropiatka (*Porzana porzana*), gąsiorek (*Lanius col-lurio*). Stosunkowo wysoką liczebność osiągają bąk (*Botaurus stellaris*) i brodziec krwawodzioby (*Tringa totanus*) z rodziny bekasowatych.

Na terenie, dla którego został opracowany projekt mpzp, nie występują specjalne obszary ochrony siedlisk.

Obszary specjalnej ochrony siedlisk położone są w znacznej odległości w stosunku do przedmiotowego obszaru, dla którego został opracowany projekt mpzp:

- PLH240039 – Zbiornik Goczałkowicki – Ujście Wisły i Bajerki – odległość od granicy południowej terenu opracowania do SOO siedlisk wynosi ok. 20 km w kierunku południowym;
- PLH120083 – Dolna Soła – odległość SOO od granicy południowej terenu opracowania wynosi ok. 32 km w kierunku wschodnim;
- PLH240022 – Pierściec – odległość SOO od granicy południowej terenu opracowania wynosi ok. 36 km w kierunku południowym;
- PLH240005 – Beskid Śląski – odległość SOO od granicy południowej terenu opracowania wynosi ok. 44 km w kierunku południowym.

Zbiornik Goczałkowicki – Ujście Wisły i Bajerki – PLH240039 – powierzchnia 1 650,3 ha. Walory przyrodnicze opisano pośrednio wyżej przy charakterystyce ostoi ptasiej, Dolina Górnej Wisły. W skład ostoi wchodzi południowo – zachodni fragment Jeziora Goczałkowickiego z uchodzącą do niego rzeką Wisłą jak również brzeg zbiornika w przyujściowym odcinku rzeki Bajerki. Obszar ten pokrywają gęste fragmenty łągów, zarośli wierzbowych, wilgotnych borów oraz zbiorowisk szuwarowych i łąkowych. Zachodni fragment zalewu jest wypłycony. Stwierdzono tu stałą populację piskorza, kumaka, traszki grzebieniastej i z ssaków wydry.

Dolna Soła – PLH120083 – powierzchnia 501 ha. Walory przyrodnicze opisano pośrednio wyżej przy charakterystyce ostoi ptasiej, Dolina Dolnej Soły. Obszar leży na granicy województw śląskiego i małopolskiego, obejmuje fragment doliny Soły na odcinku od mostu drogowego na trasie Kęty – Harszówki Dolne do dolnej granicy Zespołu Przyrodniczo – Krajobrazowego leżącego w granicach miasta Oświęcim. W dolinie powyżej ostoi znajduje się zaporą w Czańcu. Obszar obejmuje fragment naturalnej doliny podgórskiej rzeki Soły, z szerokim kamienistym korytem, z dołami powyroboiskowymi w rzece, rozlewiskami i stawami hodowlanymi. Ostoją objęty jest jeden z kompleksów stawów zarośnięty szuwarami. Fauna i flora, jak opisano wyżej.

Pierściec – PLH240022 – powierzchnia 1702 ha. Obszar ochrony leży na wysokości 264 ÷ 307 m n.p.m. i obejmuje kolonię rozrodczą podkowca małego w młynie w Pierścju i żerowisko tego gatunku. Podkowiec mały jest nietoperzem wymienionym w załączniku II Dyrektywy Siedliskowej. Przedmiotem ochrony jest nietoperz Podkowiec mały. Wieś Pierściec leży 6 km na północ od Skoczowa.

Beskid Śląski – PLH240005 – powierzchnia 26410,3 ha. Składa się z 5 enklaw, zlokalizowanych w najwyższych partiach Beskidu ze szczytami: Stożkiem, Czantorią, Baranią Górą i Skrzycznem, Klimczokiem i Równicą. Walory przyrodnicze opisano pośrednio wyżej przy charakterystyce Parku Krajobrazowego Beskidu Śląskiego. W ostoi Beskid Śląski przedmiotami ochrony jest 16 typów siedlisk przyrodniczych oraz 14 gatunków roślin i zwierząt z załącznika II Dyrektywy Siedliskowej.

Ze względu na dużą odległość terenu, dla którego został opracowany projekt mpzp, od ww. obszarów specjalnej ochrony ptaków oraz obszarów specjalnej ochrony siedlisk, można stwierdzić iż wprowadzone zapisy nie będą negatywnie oddziaływały na przedmiotowe obszary.

W związku z tym, że grzyby, w tym porosty, są związane głównie z terenami leśnymi oraz ewentualnie zadrzewieniami, a gospodarowanie na terenach objętych projektowanym mpzp zmieni się w nieznacznym stopniu należy przyjąć brak negatywnego oddziaływania tego dokumentu na grzyby.

Nie stwierdza się więc znaczącego negatywnego oddziaływania projektu mpzp w zakresie możliwości naruszeń zakazów obowiązujących w stosunku do grzybów określonych w rozporządzeniu Ministra Środowiska z dnia 9 października 2014 r. w sprawie ochrony gatunkowej grzybów.

8. Istniejące problemy ochrony środowiska istotne z punktu widzenia realizacji projektowanego dokumentu, w szczególności dotyczące obszarów podlegających ochronie na podstawie ustawy z dnia 16 kwietnia 2004 r. o ochronie przyrody.

Podstawowym problemem ochrony środowiska istotnym z punktu widzenia realizacji ustaleń projektowanego dokumentu będzie zmniejszenie powierzchni wolnej od zabudowy.

Wraz z likwidacją części szaty roślinnej, na terenach dotychczas niezabudowanych. W trakcie i w wyniku prowadzenia robót budowlanych nastąpi płoszenie lub likwidacja przedstawicieli fauny.

W wyniku modyfikacji nie pogorszą się warunki klimatu lokalnego. Przekształcenie krajobrazu będzie skutkiem wprowadzenia zabudowy na terenach dotychczas niezabudowanych.

Na obszarze objętym planem brak jest prawnych form ochrony przyrody i krajobrazu w rozumieniu ustawy z dnia 16 kwietnia 2004 r. o ochronie, a uciążliwości, jakie powstaną nie będą stanowiły zagrożenia dla form prawnie chronionych zlokalizowanych poza terenem opracowania.

9. Cele ochrony środowiska ustanowione na szczeblu międzynarodowym, wspólnotowym i krajowym istotne z punktu widzenia projektowanego dokumentu, oraz sposoby, w jakich te cele i inne problemy środowiska zostały uwzględnione podczas opracowania dokumentu.

Projekt miejscowego planu zagospodarowania przestrzennego uwzględnia cele ochrony środowiska zawarte w wielu dokumentach strategicznych opracowanych na szczeblu krajowym i regionalnym, a także zawarte w dyrektywach UE.

Podstawowe cele ochrony środowiska zostały uwzględnione w następujących dokumentach krajowych z delegowaniem do dokumentów regionalnych i miejscowych:

- Koncepcja polityki przestrzennego zagospodarowania kraju 2030,
- Polska 2025 – Długookresowa strategia trwałego i zrównoważonego rozwoju (Rządowe Centrum Studiów Strategicznych, 2000 r.),
- Plan Zagospodarowania Przestrzennego Województwa Śląskiego 2020+,
- Strategia Rozwoju Województwa Śląskiego „Śląskie 2020+”.

Główne cele zawarte w tych dokumentach stanowią:

- przyjęcie nadrzędnej zasady zrównoważonego rozwoju,
- eksponowanie wartości krajobrazowych i ich harmonizowanie z zagospodarowaniem,
- ochronę zasobów wodnych poprzez prowadzenie wodochronnej gospodarki w zlewniach, polegającej min. na wprowadzeniu szczególnych zasad ochrony środowiska w obszarach alimentacji wód powierzchniowych i podziemnych,
- tworzenie warunków dla ochrony i rozwoju terenów zielonych wewnątrz i wokół miast oraz zagospodarowanych terenów rekreacyjnych,
- zahamowanie procesów rozpraszania zabudowy
- zahamowanie procesów degradacji oraz przywrócenie wartości środowiska przyrodniczego na obszarach o szczególnym jego zniszczeniu lub zubożeniu przez urbanizację,
- ochronie jakości powietrza, wód, przed opadami, kontroli zawartości substancji chemicznych w środowisku, ograniczeniu oddziaływania hałasu i pól elektromagnetycznych.

W dokumencie rządowym pt. „Polska 2025...” na szczególną uwagę zasługują postanowienia o:

- uwzględnieniu zagadnień środowiskowych w opracowaniach, politykach i programach sektorowych szczebla krajowego i regionalnego,
- pomocy państwa dla działalności proekologicznej, rekultywacji terenów i zasobów skażonych, dla czynnej ochrony środowiska i różnorodności biologicznej,
- uwzględnieniu w planach zagospodarowania przestrzennego elementów ochrony środowiska, ochrony różnorodności biologicznej i pomników natury.

Plan Zagospodarowania Przestrzennego Województwa Śląskiego 2020+ poprzez jego ścisłe powiązanie ze Strategią Rozwoju Województwa Śląskiego „Śląskie 2020+” stanowi kluczowy element zintegrowanego planowania strategicznego.

Plan 2020+ określa podstawowe elementy układu przestrzennego, ich zróżnicowanie i wzajemne relacje. Cele polityki przestrzennej województwa określone w Planie 2020+ dotyczą gospodarczego wzrostu i innowacyjności, metropolizacji, zapewnienia spójności społecznej i ekonomicznej oraz ochrony naturalnych zasobów środowiska i kształtowania krajobrazów kulturowych. Jako dokument regionalny Plan 2020+ określa ramy i warunki merytoryczne dla podejmowania decyzji przestrzennych o charakterze strategicznym i koncentruje się na celach ważnych dla rozwoju województwa. Nie narusza przy tym uprawnień gmin w zakresie planowania miejscowego oraz nie stanowi podstawy wydawania decyzji administracyjnych ustalających lokalizację inwestycji. Plan 2020+ uwzględnia zapisy dokumentów i programów rządowych oraz wojewódzkich, a także pozostaje w zgodności z dokumentami programowymi Unii Europejskiej.

Miejscowy plan zagospodarowania przestrzennego obszaru opracowania uwzględnia całościowość obowiązujących unormowań prawnych, również w zakresie ochrony środowiska. Cele te realizowane są w oparciu o normy określone w przepisach powszechnie obowiązujących oraz przepisach prawa miejscowego.

Normy prawne stanowią podstawę proponowanych w mpzp rozwiązań, a także wyznaczają ogólne ramy korzystania ze środowiska. Do ważniejszych norm prawnych, zawierających cele ochrony środowiska, ustanowione na szczeblu krajowym należą m.in.:

- ustawa z dnia 16 kwietnia 2004 r. o ochronie przyrody,
- ustawa z dnia 14 grudnia 2012 r. o odpadach,
- ustawą z dnia 27 kwietnia 2001 r. Prawo ochrony środowiska,
- ustawa z dnia 18 lipca 2001 r. Prawo wodne,
- ustawa z dnia 13 września 1996 r. o utrzymaniu czystości i porządku w gminach.

Przepisy wspólnotowe podlegają implementacji do polskiego systemu prawnego, zaś umowy międzynarodowe, jak wynika z art. 91 Konstytucji RP wymagają ratyfikacji, po której – normy w niej zawarte stosowane są bezpośrednio, chyba że stosowanie umowy jest uzależnione od wydania ustawy. Jednocześnie, umowa międzynarodowa ratyfikowana za uprzednią zgodą wyrażoną w ustawie ma pierwszeństwo przed ustawą, jeżeli ustawy tej nie da się pogodzić z umową.

Podsumowując, cele i rozwiązania ochrony środowiska określone w projektowanym dokumencie, uwzględniają wymogi prawne ustanowione na szczeblu wspólnotowym i krajowym. Dzieje się tak ponieważ, normy wspólnotowe wprowadzone zostały do przepisów ustawowych oraz aktów wykonawczych do ustaw, a te dokonują w zakresie swojej regulacji wdrożenia dyrektyw Wspólnot Europejskich dotyczących między innymi: ochrony środowiska, gospodarki odpadami oraz ochrony przyrody i bioróżnorodności. Cele i rozwiązania wynikające z tych przepisów zostały uwzględnione w projekcie mpzp i przedstawione w niniejszym opracowaniu.

10. Przewidywane znaczące oddziaływania, w tym oddziaływania bezpośrednie, pośrednie, wtórne i skumulowane, krótkoterminowe, średnioterminowe i długoterminowe, stałe i chwilowe oraz pozytywne i negatywne, na cele i przedmioty ochrony obszaru Natura 2000 oraz integralność tego obszaru, a także na środowisko, a w szczególności na:

- **różnorodność biologiczną**

Zajęcie nowych terenów pod zabudowę mieszkaniową, mieszkaniowo-usługową zmniejszy powierzchnię dostępnych siedlisk dla niektórych gatunków. W skali globalnej, niszczenie siedlisk jest najpoważniejszym zagrożeniem dla przyrody. Jednakże, zmiany przeznaczenia gruntów pod zabudowę nie powinny mieć znaczącego negatywnego wpływu na bioróżnorodność terenów, których przeznaczenie ulegnie zmianie oraz terenów im sąsiadujących. Przemawia za tym fakt, że większość z tych gruntów, była do tej pory użytkowana rolniczo, czyli w sposób, któremu towarzyszy stosunkowo ubóstwo gatunków.

Nowa zabudowa prawdopodobnie nie wyeliminuje żadnych gatunków z terenu objętego projektem planu, a także nie uszczupli liczebność niektórych populacji. Jednocześnie zabudowa mieszkaniowa czy też mieszkaniowo-usługowa, spowoduje tworzenie przydomowych ogrodów, które mogą przyczynić się do poprawy stanu ochrony niektórych gatunków, np. owocożernych ptaków, czy owadów odżywiających się nektarem. Ostateczna wypadkowa tych zmian, dla wielości gatunków zamieszkujących badany obszar, jest bardzo trudna do określenia.

W związku z powyższym, można przyjąć, że planowane zmiany sposobu zagospodarowania nie będą wywierać znaczącego negatywnego oddziaływania na różnorodność biologiczną.

- **ludzi**

Do negatywnych oddziaływań wprowadzenia w życie przedmiotowego projektu mpzp należy wzrost poziomu hałasu i zanieczyszczeń na terenach nowej zabudowy mieszkaniowej, usługowej i produkcyjnej oraz na terenach im sąsiadujących.

W planie wzięto pod uwagę zagrożenie emisją hałasu związane z przebiegiem głównych dróg publicznych (ul. Krakowską i Beskidzką). W związku z powyższym, oddzielono tereny przeznaczone pod zabudowę, zlokalizowane od strony ulicy Krakowskiej i ul. Beskidzkiej, terenami zieleni izolacyjnej. Wyjątkiem od tej zasady jest przylegająca do ul. Beskidzkiej, istniejąca zabudowa mieszkaniowa. W kwestii ochrony przed hałasem w planie ustalono dopuszczalne wartości poziomu dźwięku przenikającego do środowiska dla wymagających tego terenów.

Ponadto, na całym obszarze dla którego opracowano omawiany dokument ustalono zakaz prowadzenia działalności stwarzających uciążliwości dla sąsiednich nieruchomości związanych z emisją zanieczyszczeń powietrza, hałasu, wibracji, pola elektromagnetycznego, przekraczających wartości dopuszczalne.

Do pozytywnych aspektów wprowadzenia projektu mpzp pod względem dobrostanu ludzi należy zaliczyć: nowe miejsca pracy; pokrycie zapotrzebowania w wodę dla celów spożywczych z sieci wodociągowej; zapewnienie odpowiedniej ilości terenów przeznaczonych pod zabudowę i inną działalność; poprawę czystości wód dzięki funkcjonowaniu systemu zbiorczej kanalizacji sanitarnej; poprawa możliwości komunikacyjnych dzięki rozbudowie sieci dróg publicznych; utrzymanie estetyki otoczenia dzięki zaplanowaniu zwartej zabudowy, urozmaiceniu krajobrazu oraz zachowanie wartości przyrodniczych gminy; poprawa jakości powietrza ze względu na stosowanie systemów grzewczych opartych o sieć ciepłowniczą lub o indywidualne bądź grupowe systemy grzewcze; ochronę ze względu na bliskie położenie cmentarza parafii pw. Św. Wojciecha zlokalizowanego w sąsiedztwie obszaru planu poprzez wprowadzenie zakazu sytuowania w odległości mniejszej niż 50m od terenu cmentarza: studni dla celów konsumpcyjnych, zabudowy mieszkaniowej, zakładów produkcji żywności, zakładów gastronomicznych, magazynów środków spożywczych.

Dodatkowo, na potrzeby osób niepełnosprawnych w projektowanym dokumencie, uwzględniono w zakresie wymogów kształtowania przestrzeni publicznej, nakaz zagospodarowywania terenów w sposób zapewniający bezpieczne warunki przebywania i przemieszczania się ludzi, w szczególności poprzez stosowanie rozwiązań uwzględniających potrzeby osób niepełnosprawnych i starszych. Ponadto, projektowanym planem wprowadzono nakaz zapewnienia miejsc postojowych dla pojazdów zaopatrzonych w kartę parkingową w ilości nie mniejszej niż określone w przepisach ustawy z dnia 21 marca 1985 r. o drogach publicznych.

Bilans tych zmian wydaje się być korzystny dla mieszkańców tej części gminy oraz terenów sąsiednich. W związku z tym, należy stwierdzić, że realizacja ustaleń projektu mpzp będzie pozytywnie oddziaływać na ludzi.

- **zwierzęta, rośliny**

Podstawowe kierunki zagospodarowania obszarów leśnych i terenów zielonych to:

- ochrona ich walorów przyrodniczych i użytkowych,
- utrzymanie trwałości użytkowania,
- utrzymanie ciągłości przestrzennej funkcjonowania lasów w ramach systemu ekologicznego gminy, powiatu i województwa oraz racjonalne wykorzystanie dla potrzeb gospodarczych i rekreacyjno-wypoczynkowych.

Dla terenów pokrytych w głównej mierze zielenią projektowany plan zagospodarowania przestrzennego przewiduje następujące funkcje:

- ZP – tereny zieleni urządzonej – na obszarze tym będzie funkcjonowała zieleń urządzona (tj. urządzone i utrzymywane zespoły drzew, krzewów, rabat, trawników, kwietników);
- ZE - tereny obudowy ekologicznej cieków wodnych;
- ZI – tereny zieleni izolacyjnej (tj. pasy zieleni złożone z gatunków roślin odpornych na zanieczyszczenia, stanowiące izolację akustyczną i ochronną przed pyłami oraz spalinami lub wiodokową);

- Z – tereny zieleni;
- ZL – tereny lasów.

Na ww. terenach zielonych przewidziano zakaz lokalizacji budynków.

W projektowanym dokumencie określono również tereny, które oznaczono jako RM – zabudowa zagrodowa, na których możliwe będzie hodowla i chów zwierząt.

Wprowadzone zapisy w projektowanym dokumencie mają na celu m.in.:

- wskazanie kierunku zagospodarowania zielenią powierzchni zarówno zabudowanych jak i niezabudowanych,
- ochronę gleby,
- ochronę obudowy ekologicznych cieków wodnych, terenów lasów i innych terenów zieleni,
- ochronę wód, gleby i ziemi przed zanieczyszczeniami powstającymi w związku z prowadzeniem działalności rolnej.
- zachowanie istniejących ogrodów działkowych.

Charakterystyczne dla obszarów zabudowy jest pojawienie się gatunków zwierząt związanych z siedzibami ludzkimi – wzbogacenie różnorodności siedlisk w obszarach zabudowy i działalności rolniczej. Utrzymanie i ochrona powierzchni zielonych będzie wpływać pozytywnie w perspektywie długoterminowej w sposób pośredni i bezpośredni na siedliska zwierząt na obszarach zabudowy. Jednocześnie zauważalne będzie uszczuplanie terenów siedliskowych na skutek dogęszczenia zabudowy, zmniejszenia powierzchni biologicznie czynnej na terenach zabudowy mieszkalnej i zwiększenia emisji zanieczyszczeń (dokładne oddziaływanie zależy od rodzaju prowadzonej działalności/stosowanych technologii w istniejącym lub projektowanym obiekcie) – o charakterze stałym negatywnym.

W przypadku oddziaływania na rośliny charakterystyczne jest pojawienie się gatunków roślin związanych z siedzibami ludzkimi – rozwój roślinności ruderalnej i introdukowanej. Z jednej strony charakteryzuje pozytywny bezpośredni wpływ na życie zwierząt i ludzi poprzez wzbogacenie różnorodności siedlisk. Wtórny oddziaływaniem o charakterze pozytywnym będzie poprawa warunków reencji wody, czy zmiany mikroklimatu na terenach zabudowanych.

Negatywnym oddziaływaniem wtórnym może być zmiana składu gatunkowego istniejących siedlisk, w szczególności na terenach zielonych i rolniczych, wskutek pojawienia się gatunków konkurencyjnych.

• wodę

Ograniczeniu wpływu funkcjonowania nowego zagospodarowania na wody powierzchniowe i podziemne będzie sprzyjało:

- wykorzystanie do odprowadzania ścieków komunalnych, z wyłączeniem wód opadowych i roztopowych systemu zbiorczej kanalizacji sanitarnej, lub zastosowanie szczelnego zbiornika bezodpływowego, przydomowej oczyszczalni ścieków (z zastrzeżeniem że obszar objęty planem położony jest częściowo w granicy terenu ochrony pośredniej ujęcia wód podziemnych „Gronie”, gdzie obowiązują przepisy Rozporządzenia Dyrektora Regionalnego Zarządu Gospodarki Wodnej w Gliwicach w sprawie ustanowienia strefy ochronnej ujęcia wód podziemnych „Gronie” w Mikołowie i zgodnie z przepisami odrębnymi, w szczególności art. 5 ust. 1 pkt 2 ustawy o utrzymaniu czystości i porządku w gminach oraz § 26 ust. 3 rozporządzenia Ministra Infrastruktury z dnia 12 kwietnia 2002 r. w sprawie warunków technicznych, jakim powinny odpowiadać budynki i ich usytuowanie),
- zastosowanie urządzeń podczyszczających przy ujmowaniu wód opadowych i roztopowych z powierzchni szczelnej terenów placów manewrowych, dróg i parkingów o powierzchni powyżej 0,1 ha,
- odprowadzenie wód opadowych i roztopowych do istniejących cieków powierzchniowych i kanalizacji deszczowej,
- zastosowanie rozwiązań indywidualnych z rozsączeniem wody w gruntach przepuszczalnych w ramach nieruchomości gruntowej, nie naruszając interesów osób trzecich, zastosowanie zbiorników retencyjnych do przetrzymywania wód opadowych przed odprowadzaniem do środowiska,
- zaopatrzenie użytkowników w wodę z miejskiej sieci wodociągowej.

W celu ograniczenia negatywnego wpływu na środowisko wodne, dla terenów w całym obsza-

rze projektowanego planu wprowadzono ochronę obudowy zbiorników cieków wodnych, terenów lasów i innych terenów zieleni, a także ochronę istniejących zbiorników i cieków wodnych przed zmianą stosunków wodnych i osuszeniem.

Ustanowiona strefa pośredniej ochrony ujęcia wód podziemnych „Gronie” w Mikołowie, dodatkowo zniweluje negatywne oddziaływanie planowanych zamierzeń inwestycyjnych na analizowanym obszarze.

Zastosowanie powyższych zapisów spowoduje, iż nie będzie możliwe negatywne oddziaływanie na wody powierzchniowe i podziemne znajdujące się w obszarze opracowania.

- **powietrze i klimat akustyczny**

Wpływ na warunki klimatyczne.

Warunki klimatyczne obszaru opracowania zostały w większości już ukształtowane istniejącą zabudową. Obszar opracowania zlokalizowany jest w sąsiedztwie znacznych przestrzeni otwartych terenów zieleni, które niwelują cechy klimatu miejskiego, sprzyjają naturalnemu przewietrzaniu, i regulują warunki termiczno-wilgotnościowe. Ustalenia Planu zapewniają utrzymanie istniejącego charakteru dlatego realizacja planu wydaje się mieć niewielki wpływ na klimat obszaru opracowania. W obrębie tego komponentu zmiany można rozpatrywać jedynie w skali mikroklimatu, jedynie w najbliższym sąsiedztwie zabudowy i dużych powierzchni wyasfaltowanych należy oczekiwać wzrostu średnich temperatur i spadku wilgotności powietrza. Jednak nawet w skali obszaru opracowania będą to zmiany słabo odczuwalne.

Nie przewiduje się, aby realizacja ustaleń planu mogła spowodować ewentualny dalszy wzrost zanieczyszczeń powietrza. Na stan czystości powietrza na terenie objętym planem w dalszym ciągu główny wpływ będzie mieć ruch samochodowy. Wobec przewidywanego planem stosowania ekologicznych źródeł ciepła oraz niewielkiego obszaru opracowania nie należy się spodziewać pogorszenia stanu sanitarnego powietrza atmosferycznego. Ewentualne niekorzystne oddziaływanie na tereny sąsiadujące również będzie pomijalne. Określenie możliwości wpływu dopuszczonych w planie usług nie jest możliwe bez znajomości przedmiotu ich działania.

Wpływ na klimat akustyczny.

Zmiany klimatu akustycznego wywołane oddziaływaniami nowych elementów zainwestowania w drodze realizacji projektu planu nie będą znaczące. Analizowany teren jest częściowo zainwestowany, nowa zabudowa stanowiła będzie jedynie uzupełnienie istniejącego zainwestowania. Na klimat akustyczny terenu objętego projektem planu wpływ ma i nadal będzie miał przede wszystkim hałas komunikacyjny.

Przewiduje się, że zmiany klimatu akustycznego występować będą okresowo również podczas realizacji inwestycji budowlanych, a po ich zakończeniu będą głównie związane z ich eksploatacją. Hałas w fazie budowy generować będą głównie pracujące maszyny i urządzenia.

- **powierzchnię ziemi**

Projekt planu zagospodarowania przestrzennego dla fragmentu miasta Mikołowa - Gniotek przewiduje realizację i rozszerzenie funkcji mieszkaniowych, w niewielkim stopniu, co wpłynie na przekształcenie powierzchni terenu. Rozwój tej części miasta na terenach dotychczas nie zainwestowanych będzie realizowany w pierwszej kolejności w ramach przebudowy oraz uzupełnień w obrębie terenów istniejących i stanowiących kontynuację rozwoju.

Przyjęto następujące kierunki zagospodarowania przestrzennego:

- przygotowanie terenów przeznaczonych pod zabudowę mieszkaniową w zwartych obszarach wokół istniejących terenów zainwestowanych, poszerzenie w wyznaczonych miejscach terenów zabudowy mieszkaniowej i usługowej tak, by objęły one luki w istniejącej zabudowie,
- przeciwdziałanie rozpraszaniu zabudowy na terenach rolniczych,
- zabezpieczenie terenów usługowych i przemysłowych zgodnie z potrzebami rozwoju gospodarczego gminy,
- ochrona przyrody w zakresie gospodarowania zielenią, a także ochrona obszarów leśnych,
- ochrona walorów kulturowych,
- ochrona gruntów rolnych wysokich klas,
- rozbudowa i przebudowa infrastruktury technicznej,
- niedopuszczenie do realizacji inwestycji mających na celu wytwarzanie energii z elektrowni wiatrowych.

Przed zainwestowaniem są chronione:

- tereny leśne, zieleńce, strefa ochronna cmentarza, a także istniejące zbiorniki i ciek wodny, tereny stanowiące obudowę ekologiczną cieków wodnych, a także i innych terenów zielonych. Obszary te stanowią podstawowe i pomocnicze elementy ekologicznego systemu ochrony fragmentu miasta Mikołowa – Gniotek;
- kompleksy gruntów rolnych.

Planowane przekształcenia terenu obejmują również inwestycje związane z rozwojem infrastruktury oraz komunikacji na omawianym terenie gminy. Projektowane w planie zagospodarowania przestrzennego funkcje powodują przekształcenia terenu oraz generują zmiany w strukturze gruntów, oddziałując głównie na warstwę glebową. Wszelka działalność związana z wykorzystaniem terenu przez człowieka stanowi zakłócenie funkcji spełnianych przez glebę.

Degradacja gleby powoduje określone skutki środowiskowe, wykraczające poza samo środowisko glebowe. Zmiany w strukturze glebowej mają charakter negatywny – bezpośredni i długoterminowy.

Zgodnie z wymogami Rozporządzenia Ministra Środowiska z dnia 9 września 2002 r. w sprawie standardów jakości gleby oraz standardów jakości ziemi określa się standardy jakości gleby i ziemi z uwzględnieniem ich funkcji aktualnej i planowanej. Zakres dopuszczonych przekształceń dotyczy w większości terenów sąsiadujących z obszarami zmienionymi antropogenicznie i nie przewiduje znaczących zmian w stosunku do aktualnego sposobu zagospodarowania terenu. Można prognozować, że na przedmiotowym terenie nie powinno nastąpić pogorszenie jakości gruntów. Gleba i ziemia wykorzystywane do prac ziemnych powinny spełniać kryteria dopuszczalnych wartości stężeń dla gruntów występujących w miejscu przeznaczenia.

Czynnikami wpływającymi na degradację gleb są erozja naturalna, gospodarka rolna, powodująca wyjąłowanie gleby oraz oddziaływanie transportu (w tym stosowania środków chemicznych) i zakładów przemysłowych. Najbardziej narażone na erozję są gleby, które stanowią głównie piaski luźne drobnoziarniste, łatwo przepuszczalne. Negatywny wpływ gospodarki rolnej wynika z chemizacji rolnictwa oraz często nieprawidłowo prowadzonej gospodarki nawozowej. Powyższe zmiany mają charakter bezpośredni i długoterminowy oraz skumulowany związany z oddziaływaniem spływu wód powierzchniowych i infiltracyjnych.

Zmiana zagospodarowania terenu poprzez realizowanie nowych inwestycji związana będzie z negatywnym oddziaływaniem bezpośrednim, długoterminowym i stałym. Dlatego w projektowanym dokumencie wprowadzono m.in. zapis zakazujący użytkownikom zmiany poziomu terenu działek budowlanych w granicach tychże nieruchomości.

Działania dążące do uregulowania gospodarki ściekowej, odpadowej oraz problemu niskiej emisji z palenisk związane są z pozytywnym oddziaływaniem pośrednim i wtórnym, powodującym w dłuższej perspektywie również poprawę warunków gruntowych.

Użytkowanie terenów zgodnie z projektowanymi zapisami mpzp, nie spowoduje znacznej ingerencji w ukształtowanie powierzchni ziemi, ani nie będzie w negatywnym stopniu wpływać na warunki gruntowe.

- **krajobraz**

Zakres przekształceń w projektowanym dokumencie dotyczy obszarów o ukształtowanym krajobrazie przez obszary zabudowy mieszkaniowej, usługowej, zagrodowej, jak i działalność rolną i leśną oraz przemysłową. Nie przewiduje istotnych zmian w stosunku do aktualnego modelu zagospodarowania terenu. Wprowadzone ograniczenia planistyczne oraz środowiskowe nie powinny powodować negatywnego wpływu realizowanych inwestycji na krajobraz, a raczej związane będą z poprawą istniejącego ładu przestrzennego na omawianym terenie gminy. Zmiany mają zatem charakter pozytywny, długoterminowy i stały.

Wprowadzenie nowej zabudowy, wiązać się z oddziaływaniem o charakterze bezpośrednim, długoterminowym i stałym.

- **klimat**

Charakter i skala zmian w zaplanowanym projekcie mpzp, nie dają podstaw do przewidywania niekorzystnych zmian w klimacie, czy mikroklimacie obszaru.

- **zasoby naturalne**

Projekt mpzp nie przewiduje działalności związanej z eksploatacją złóż, pomimo, iż omawiany obszar położony jest częściowo w terenie i obszarze górniczym Łaziska II oraz częściowo w obszarze

złóż węgla kamiennego „Bolesław Śmiały”. Jednocześnie przedmiotowy teren znajduje się częściowo w obszarze złóż węgla kamiennego i metanu pokładów węgla „Mikołów” i „Murcki”, a także złoża metanu pokładów węgla „Murcki” (głębokie).

W projektowym dokumencie wymaga się ochrony złóż wód podziemnych „Gronie”, stanowiących istotne zasoby środowiska na terenie gminy. Co to zostało scharakteryzowane w punkcie 6 Stan środowiska na obszarach objętych przewidywanym znaczącym oddziaływaniem.

- **zabytki i dobra materialne**

Projektowany plan zagospodarowania przestrzennego:

- wskazuje zabytkowe budynki, zabytkową budowlę i zabytkowe obiekty małej architektury, które chronione są ustaleniami przedmiotowego dokumentu,
- określa stanowiska archeologicznej,
- ustala granice archeologiczne stref ochrony konserwatorskiej, dla których prace ziemne należy prowadzić z uwzględnieniem ustawy z dnia 23 lipca 2003 roku o ochronie zabytków i opiece nad zabytkami.

W sporządzonym dokumencie ustalono szczegółowe zasady ochrony dziedzictwa kulturowego i zabytków. Ochrona dziedzictwa kulturowego realizowana będzie przez:

- ul. Szarotek 28 - stodoła
 - a) nakazanie: ochrony skali i formy budynku, materiału kamienno-ceglanego zewnętrznych ścian budynku, oraz kształtu dachu,
 - b) zakazanie: nadbudowy i rozbudowy budynku, termomodernizacji od zewnątrz, umieszczenia na budynku reklam, tablic reklamowych i urządzeń reklamowych,
 - c) dopuszczenie: do: zmiany sposobu użytkowania i przebudowy, oraz perforacji otworami okiennymi i drzwiowymi, z uwzględnieniem przedmiotu ochrony, lokalizację szyldów na zasadach ustalonych w projektowanym mpzp;
- ul. Podleska 66, 68 i 70 – dawniej budynki dla pracowników kopalni Barbara
 - a) nakazanie ochrony skali i formy budynków, cech stylowych, detali architektonicznych oraz koloru i kształtu dachu,
 - b) zakazanie: nadbudowy i rozbudowy budynków, termomodernizacji od zewnątrz, umieszczenia na budynkach reklam, tablic reklamowych i urządzeń reklamowych,
 - c) dopuszczenie: wymiany stolarki okiennej o wymiarach, detalu, kształcie i podziałach wyłącznie jak w stanie istniejącym, zmiany sposobu użytkowania i przebudowy, doświetlenia poddasza oknami połaciowymi z uwzględnieniem przedmiotu ochrony, lokalizacji urządzeń technicznych na budynkach w sposób nie zagrażający ekspozycji budynków, lokalizacji szyldów na zasadach ustalonych w projektowanym mpzp;
- ul. Podleska 72 - budynek administracyjny kopalni Barbara, z tablicą upamiętniającą profesora dr hab. inż. Wacława Bolesława Cybulskiego
 - a) nakazanie: ochrony skali i formy budynków, cech stylowych, detali architektonicznych oraz koloru i kształtu dachu, utrzymania tablicy upamiętniającej profesora dr hab. inż. Wacława Bolesława Cybulskiego w historycznej formie;
 - b) zakazanie: nadbudowy i rozbudowy budynków, termomodernizacji od zewnątrz; umieszczenia na budynku reklam, tablic reklamowych i urządzeń reklamowych,
 - c) dopuszczenie: wymiany stolarki okiennej o wymiarach, detalu, kształcie i podziałach wyłącznie jak w stanie istniejącym; zmiany sposobu użytkowania i przebudowy, doświetlenie poddasza oknami połaciowymi z uwzględnieniem przedmiotu ochrony, lokalizacji urządzeń technicznych na budynku w sposób nie zagrażający ekspozycji budynku, lokalizacji szyldów na zasadach ustalonych w projektowanym mpzp;
- ul. Podleska obok nr 72 - Szyb Kopalni „Barbara Podleska”,
 - a) nakazanie ochrony całości Szybu Kopalni „Barbara Podleska”,
 - b) zakazanie umieszczenia na obiekcie reklam, tablic reklamowych i urządzeń reklamowych,
 - c) dopuszczenie lokalizacji szyldów na zasadach ustalonych w projektowanym mpzp;
- rozwidlenie ulic Na Wzgórzu i Braterska - grób zbiorowy wojenny w miejscu, w którym 17 września 1939 r. stracono 12 byłych Powstańców Śląskich,
 - a) nakazanie utrzymania obiektu w historycznej formie,
 - b) zakazanie umieszczenia na obiekcie reklam, tablic reklamowych, urządzeń reklamowych i szyldów,
- ul. Staropodleska – kapliczka,

- a) nakazanie utrzymania obiektu w historycznej formie,
- b) zakazanie umieszczania na obiekcie reklam, tablic reklamowych, urządzeń reklamowych i szyldów,
- ul. Podleska / ul. Jagodowa – krzyż, a także ul. Rolnicza, w pobliżu nr 50 – krzyż,
 - a) nakazanie utrzymania obiektów w historycznej formie,
 - b) zakazanie umieszczania na obiektach reklam, tablic reklamowych, urządzeń reklamowych i szyldów,
 - c) dopuszczenie przeniesienia ww. obiektów w miejsce o niezakłóconej ekspozycji od strony bezpośrednio przyległych dróg publicznych;
- ul. Rolnicza 41 – kapliczka,
 - a) nakazanie utrzymania obiektu w historycznej formie,
 - b) zakazanie umieszczania na obiekcie reklam, tablic reklamowych, urządzeń reklamowych i szyldów,
 - c) dopuszczenie przeniesienia obiektu w miejsce o niezakłóconej ekspozycji od strony bezpośrednio przyległych dróg publicznych.

Realizacja ustaleń projektowanego dokumentu nie przewiduje bezpośredniego zagrożenia dla dóbr materialnych i dziedzictwa kulturowego oraz negatywnego oddziaływania na zabytki. Wtórne negatywne oddziaływanie wynikające z rozwoju zabudowy i infrastruktury, związane będzie z zanieczyszczeniem powietrza pochodzącym z niskiej emisji i transportu. Rozwój i wspieranie na terenie gminy technologii niskoemisyjnych będzie ograniczać negatywne oddziaływanie na zabytki.

Zmiany przeznaczeniu terenów nieprzeznaczonych pod zabudowę na tereny zabudowy mieszkaniowej, związane będą ze wzrostem wartości działek i ma pozytywny wpływ na dobra materialne. Na większości obszarów nową zabudowę planuje się jako uzupełnienie istniejącej zabudowy lub w sąsiedztwie terenów już zagospodarowanych, co nie powinno istotnie wpłynąć negatywnie na dobra materialne położonych na terenie gminy. Rozwój zabudowy i nowe funkcje sprzyjać będą rozwojowi infrastruktury, co w perspektywie średnio i długoterminowej pozytywnie wpłynie na istniejące dobra materialne i wartość nowo realizowanych inwestycji.

- **uwzględnienie zależności między ww. elementami środowiska i między oddziaływaniami na te elementy**

Wszystkie elementy środowiska współgrają ze sobą tworząc jedną całość. Zachwianie jednego z nich wpływa na jakość innego.

Aby zachować panującą równowagę, w projektowanym dokumencie planowane jest zastosowanie rozwiązań zapobiegających i ograniczających negatywny wpływ na środowisko, mogący być efektem realizacji projektu mpzp.

Po przeanalizowaniu możliwych oddziaływań na poszczególne elementy środowiska stwierdzono brak znaczącego negatywnego wpływu na pojedyncze komponenty środowiska. Negatywne oddziaływanie nie występuje także pomiędzy poszczególnymi jego elementami.

Ocenia się również, że na terenie planu nie ma możliwości zaistnienia skumulowanych oddziaływań na środowisko wynikających z obecnego i planowanego zagospodarowanie terenów ponieważ obszary te stanowią niewielką zmianę w stosunku do stanu obecnego.

11. Możliwe transgraniczne oddziaływanie na środowisko

Wszystkie działania w sferze ochrony środowiska winny być spójne i wynikać z dokumentów wyższego szczebla tj. krajowego, wojewódzkiego oraz powiatowego. Ponadto, działania te muszą być zgodne z dokumentami poziomu lokalnego. Wiąże się to z realizacją polityki przestrzennej preferującej:

- kontynuację rozwoju miasta Mikołów,
- ochronę zabytkowych budynków, zabytkowych budowli i zabytkowych obiektów małej architektury oraz stanowisk archeologicznych, w tym ustalenie granic archeologicznej strefy ochrony konserwatorskiej,
- przestrzenny rozwój omawianego fragmentu miasta na terenach dotychczas nie zainwestowanych będzie miał miejsce po wyczerpaniu możliwości przebudowy oraz uzupełnień obszarów zabudowy istniejącej.
- ochrona przed zainwestowaniem - terenów leśnych, dolin rzek i potoków, parków i zieleńców, ogrodów działkowych, strefy ochronnej cmentarza, gruntów rolnych oraz terenu ochrony po-

średniej ujęcia wód podziemnych „Gronie”.

W zaktualizowanej Polityce Ekologicznej Państwa, jako jej najważniejsze zadania określono: poprawę jakości środowiska, uwzględnienie zasad zrównoważonego rozwoju, zatrzymanie niekorzystnych zmian klimatu oraz ochronę zasobów naturalnych. W dokumencie tym szczególną uwagę poświęcono zadaniom związanym z kontynuowaniem zalesień i zadrzewianiu korytarzy ekologicznych.

Nie ma możliwości transgranicznego oddziaływania na środowisko pochodzącego z terytorium Rzeczypospolitej Polskiej, na skutek realizacji inwestycji w obrębie projektowanego planu zagospodarowania przestrzennego dla fragmentu miasta Mikołowa - Gniotek – w rozumieniu przepisu ustawy z dnia 3 października 2008 r. „o udostępnianiu i informacji o środowisku ...” rozdział VI, Art. 104 - 120.

12. Rozwiązania mające na celu zapobieganie, ograniczanie lub kompensację przyrodniczą negatywnych oddziaływań na środowisko, mogących być rezultatem realizacji projektowanego dokumentu, w szczególności na cele i przedmiot ochrony obszaru Natura 2000 oraz integralność tego obszaru

W ocenianym projekcie miejscowego planu zagospodarowania przestrzennego dla fragmentu miasta Mikołowa - Gniotek generalnie wprowadzone zostały zapisy mające na celu zapobieganie lub ograniczenie negatywnych wpływów na środowisko bądź ludzi, a odnoszące się indywidualnie do określonego przeznaczenia terenu. Poniżej podano rozwiązania, które wyeliminują negatywne oddziaływania na środowisku powstające w związku z realizacją zapisów projektowego mpzp.

Ochrona powietrza:

- ograniczenie emisji pyłów i gazów z lokalnych emitorów zanieczyszczeń,
- modernizacja lokalnych źródeł ciepła, promowanie niekonwencjonalnych źródeł energii,
- preferowanie stosowania systemów grzewczych opartych o sieć ciepłowniczą,
- nakaz gospodarowania zielenią powierzchni niezabudowanych lub nieutwardzonych części terenów,
- lokalizacji przedsięwzięć stwarzających ryzyko wystąpienia poważnych awarii,
- zakaz prowadzenia działalności stwarzających uciążliwości dla sąsiednich nieruchomości związanych z emisją zanieczyszczeń do powietrza przekraczających dopuszczalne wartości.

Ochrona zasobów wodnych:

- ochrona obudowy ekologicznej cieków wodnych,
- ochrona istniejących zbiorników i cieków wodnych przed zmianą stosunków wodnych i osuszeniem ochrona zasobów wód podziemnych,
- ochrona wód przed zanieczyszczeniem w związku z prowadzeniem gospodarki rolnej,
- zakaz zmiany warunków spływu wód powierzchniowych w obrębie poszczególnych działek,
- promowanie odprowadzania ścieków komunalnych do istniejącego systemu zbiorczej kanalizacji sanitarnej
- możliwość rewitalizacji cieków wodnych wraz z zagospodarowaniem ich otoczenia w celu utrzymania i przywrócenia ich funkcji i wartości estetycznych krajobrazu,
- dla terenów nie objętych systemem kanalizacji sanitarnej możliwe będzie stosowanie szczelnych zbiorników bezodpływowych lub wykorzystywanie przydomowych oczyszczalni ścieków,
- ochrona pośrednia ujęcia wód podziemnych „Gronie”,
- zastosowanie urządzeń podczyszczających przy ujmowaniu wód opadowych i roztopowych z powierzchni szczelnej terenów placów manewrowych, dróg, parkingów o powierzchni 0,1 ha,
- dopuszczenie odprowadzania wód opadowych i deszczowych do istniejących cieków powierzchniowych i kanalizacji deszczowej, a także zastosowanie rozwiązań indywidualnych z rozsąceniem wody w gruntach przepuszczalnych w ramach nieruchomości gruntowej,
- zastosowanie zbiorników retencyjnych do przetrzymywania wód opadowych przed odprowadzeniem do środowiska.

Ochrona powierzchni ziemi i gleb:

- racjonalne gospodarowanie surowcami mineralnymi,
- ochrona gleb w trakcie prac budowlanych przed degradacją lub zniszczeniem,
- ochrona gleb przed zanieczyszczeniem w związku z prowadzeniem działalności rolnej,
- zakaz zagospodarowania terenów na cele związane ze: zbieraniem, przeładunkiem, przetwa-

- rzaniem odpadów, w tym odpadów niebezpiecznych i złomu,
- zakaz zmiany poziomu terenu działki budowlanej w granicy działki budowlanej,
- modernizacja i rozbudowa infrastruktury – sieci gazowych, energetycznych, wodociągowych,
- modernizacja dróg.

Ochrona krajobrazu i ochrona przyrody:

- zapewnienie ciągłości głównych pasm ekologicznych,
- zachowanie poszczególnych grup zadrzewień, zakrzewień i płątów roślinności zielonej, stanowiących ostoję dla zwierzyny płowej i ptactwa,
- zachowanie miejsc podmokłych i wszelkich oczek wodnych jak i występującej flory i fauny,
- ochrona terenów leśnych i wszelkich zgrupowań zieleni miejskiej w zwartej zabudowie poprzez planowaną gospodarkę zielenią, zakazy związane z użytkowaniem i zagospodarowaniem terenów;
- ochrona walorów przyrodniczych i użytkowych, zachowanie lasów jako elementów krajobrazu naturalnego,
- ochrona terenów przyrodniczo cennych, o różnej wielkości i charakterze.

Ochrona przed hałasem:

- zastosowanie zieleni izolacyjnej,
- ustalenie poziomu dźwięku przenikającego do środowiska, który nie może przekraczać wartości dopuszczalnych określonych w odrębnych przepisach,
- zakaz prowadzenia działalności stwarzających uciążliwości dla sąsiednich nieruchomości związanych z emisją hałasu, wibracji, pola elektromagnetycznego, przekraczających dopuszczalne wartości.

Zgodnie z definicją określoną w art. 3 pkt 8 ustawy z dnia 27 kwietnia 2001 r. Prawo ochrony środowiska (t.j. Dz. U. z 2016 roku, poz. 672 ze zm.), kompensacja przyrodnicza to zespół działań obejmujących w szczególności roboty budowlane, roboty ziemne, rekultywację gleby, zalesianie, zadrzewianie lub tworzenie skupień roślinności, prowadzących do przywrócenia równowagi przyrodniczej na danym terenie, wyrównania szkód dokonanych w środowisku przez realizację przedsięwzięć i zachowanie walorów krajobrazowych. Kompensacja przyrodnicza jest szczególnie wskazana jako działanie mające na celu naprawienie wyrządzonych szkód w przypadku, gdy w związku z realizacją konkretnej inwestycji ochrona elementów przyrodniczych nie jest możliwa.

Na etapie oceny projektu planu zagospodarowania trudne jest oszacowanie prac kompensacyjnych, które powinny być wykonane. Dokładne ustalenia mogą być wykonane na etapie inwestycji i sporządzania raportu oddziaływania na środowisko dla planowanego przedsięwzięcia lub w przypadku wystąpienia szkody w środowisku. Projektowany dokument zabezpiecza w obszarze opracowania tereny biologicznie czynne oraz określa intensywność zabudowy.

Pod pojęciem integralności obszaru należy rozumieć utrzymywanie się właściwego stanu ochrony siedlisk przyrodniczych, populacji roślin i zwierząt oraz ich siedlisk, dla ochrony których obszar Natura 2000 został wyznaczony. Na integralność obszaru składa się także zachowanie struktur i procesów ekologicznych, które są niezbędne dla trwałości i prawidłowego funkcjonowania siedlisk przyrodniczych oraz populacji roślin i zwierząt. Obszar zachowujący integralność to taki, który charakteryzuje się właściwym (dobrym) stanem ochrony gatunków i siedlisk przyrodniczych, zgodnym z celami ochrony obszaru, oraz dużymi możliwościami samoregulacyjnymi, czyli wykazuje dużą odporność i zdolności regeneracyjne i nie wymaga dużego wsparcia z zewnątrz. Negatywny wpływ (negatywne oddziaływanie) na integralność obszaru Natura 2000 – to pogorszenie integralności obszaru Natura 2000, które ma miejsce wtedy, kiedy występuje: 1) zagrożenie dla utrzymania korzystnego stanu ochrony (KSO) gatunków, dla ochrony których powołano obszar; 2) zagrożenie dla utrzymania korzystnego stanu ochrony (KSO) siedlisk przyrodniczych, dla ochrony których powołano obszar; 3) zagrożenie dla struktur, procesów, funkcji i relacji kluczowych dla obszaru Natura 2000.

Oddziaływanie na środowisko w skutek realizacji zapisów projektowanego planu zagospodarowania przestrzennego będzie niewielkie ze względu na znaczną odległość. Najbliższym zlokalizowany obszar należący do europejskiej sieci obszarów Natura 2000 to Stawy w Brzeszczach PLB120009, które znajdują się w odległości ok. 20 km od północnej granicy obszaru dla którego opracowano mpzp. Projektowany dokument nie będzie miał wpływu na obszar Natura 2000, nie wpłynie na zmniejszenie powierzchni siedliska, fragmentację, nie będzie powodować zakłóceń, ani też nie spowoduje pogorszenia jakości wody, nie będzie powodować zmian klimatu i ingerować w kluczowe zależności kształ-

tujące strukturę i funkcje obszaru.

13. Rozwiązania alternatywne do rozwiązań zawartych w projektowanym dokumencie wraz z uzasadnieniem ich wyboru oraz opis metod dokonania oceny prowadzącej do tego wyboru albo wyjaśnienie braku rozwiązań alternatywnych, w tym wskazanie napotkanych trudności wynikających z niedostatków techniki lub luk we współczesnej wiedzy.

Zaproponowane w projekcie planu rozwiązania w zakresie przeznaczenia terenów, sposobu ich zagospodarowania, warunków dla projektowanej zabudowy oraz zasad obsługi technicznej i komunikacyjnej, gwarantują prawidłowe funkcjonowanie omawianego obszaru.

Projekt zawiera sformułowania zapewniające ochronę w zakresie środowiska, przyrody i krajobrazu kulturowego oraz kształtowania ładu przestrzennego. Przyjęte w projekcie planu ustalenia nie naruszają również zasady zrównoważonego rozwoju.

Ze względu na brak obszarów Natura 2000 w granicach badanego obszaru oraz w jego sąsiedztwie (w strefie możliwego oddziaływania rozwiązań zawartych w projekcie) nie wskazuje się rozwiązań alternatywnych do zawartych w projekcie planu, bowiem rozwiązania zawarte w projekcie nie mają wpływu cele i przedmiot ochrony obszaru Natura 2000 oraz integralność tego obszaru.

Nie istnieje zatem potrzeba wskazania alternatywnego w stosunku do przedstawionego w projekcie planu rozwiązania w zakresie zagospodarowania przedmiotowego obszaru.

14. Streszczenie sporządzone języku niespecjalistycznym

Opracowanie obejmuje ocenę skutków dla środowiska przyrodniczego, krajobrazu i wartości kulturowych projektu miejscowego planu zagospodarowania przestrzennego fragmentu miasta Mikołowa określonego jako Gniotek.

Podstawą określenia warunków realizacji ustaleń planu są informacje o komponentach środowiska i ich jakości zawarte w publikacjach i dokumentacjach publikowanych i niepublikowanych, pozwalająca określić aktualny stan powierzchni ziemi, pokrywy roślinnej, zagospodarowania i użytkowania terenu. W przypadku analizowanego projektu planu dane te są wystarczające do przeprowadzenia oceny. Nie prowadzono odrębnych badań. Oddziaływanie na warunki życia mieszkańców jest ujmowane jako synteza oddziaływań na poszczególne elementy środowiska. Prognozowane przekształcenia środowiska przyrodniczego są w większości nieuniknione i mają typowy charakter dla terenów nowych inwestycji. Rozwój nowego zagospodarowania na pewno doprowadzi do przekształceń powierzchni ziemi. Poważnym przekształceniem na etapie inwestycyjnym będzie wprowadzenie obiektów kubaturowych na terenie dotychczas niezabudowanym. Wdrożenie w życie zapisów planu, zezwalających na powstanie nowej zabudowy może skutkować zwiększeniem obciążeń środowiska związanych z emisją zanieczyszczeń do powietrza, produkcją ścieków oraz wytwarzaniem odpadów. Jednocześnie, wprowadzone zapisy nie spowodują negatywnej zmiany charakteru obszaru w obrębie komponentów środowiska: powierzchni ziemi, szaty roślinnej i fauny.

Można oczekiwać, że realizacja zamierzeń nie będzie miała negatywnego wpływu na ogólne warunki klimatyczne.

Ograniczeniu wpływu funkcjonowania nowego zagospodarowania na powierzchnię ziemi, wody powierzchniowe i podziemne oraz stan powietrza i klimat będzie sprzyjało:

- wykorzystanie do odprowadzania ścieków bytowych systemu zbiorczej kanalizacji sanitarnej lub zastosowanie szczelnego zbiornika bezodpływowego, przydomowej oczyszczalni ścieków (z zastrzeżeniem że obszar objęty planem położony jest częściowo w granicy terenu ochrony pośredniej ujęcia wód podziemnych „Gronie”, gdzie obowiązują przepisy Rozporządzenia Dyrektora Regionalnego Zarządu Gospodarki Wodnej w Gliwicach w sprawie ustanowienia strefy ochronnej ujęcia wód podziemnych „Gronie” w Mikołowie i zgodnie z przepisami odrębnymi, w szczególności art. 5 ust. 1 pkt 2 ustawy o utrzymaniu czystości i porządku w gminach oraz § 26 ust. 3 rozporządzenia Ministra Infrastruktury z dnia 12 kwietnia 2002 r. w sprawie warunków technicznych, jakim powinny odpowiadać budynki i ich usytuowanie),
- zastosowanie urządzeń podczyszczających przy ujmowaniu wód opadowych i roztopowych z powierzchni szczelnej terenów placów manewrowych, dróg i parkingów o powierzchni powyżej 0,1 ha,
- odprowadzenie wód opadowych i roztopowych do istniejących cieków powierzchniowych i kanalizacji deszczowej,
- zastosowanie rozwiązań indywidualnych z rozsączeniem wody w gruntach przepuszczalnych w ramach nieruchomości gruntowej, nie naruszając interesów osób trzecich, zastosowanie

- zbiorników retencyjnych do przetrzymywania wód opadowych przed odprowadzaniem do środowiska,
- zaopatrzenia w wodę z miejskiej sieci wodociągowej,
 - stosowanie systemów grzewczych opartych o sieci ciepłowniczą, lub zaopatrzenie w ciepło z indywidualnych bądź grupowych systemów grzewczych bądź zastosowanie ogrzewania zasilanego gazem, energią elektryczną, bądź energią słoneczną,
 - wykorzystywanie energii elektrycznej pochodzącej z mikroinstalacji przetwarzających energię promieniowania słonecznego i wiatru.

W celu ograniczenia negatywnego wpływu na środowisko wodne, dla terenów w całym obszarze projektowanego planu wprowadzono ochronę obudowy zbiorników cieków wodnych, terenów lasów i innych terenów zieleni, a także ochronę istniejących zbiorników i cieków wodnych przed zmianą stosunków wodnych i osuszeniem.

W projektowanym dokumencie planistycznym uwzględniono strefę pośredniej ochrony ujęcia wód podziemnych „Gronie” w Mikołowie, co dodatkowo zniweluje negatywne oddziaływanie planowanych zamierzeń inwestycyjnych na analizowanym obszarze.

Układ komunikacyjny jest i będzie źródłem hałasu. Działalność usługowa i produkcyjna oraz wzmożony ruch samochodowy będą nowym źródłem hałasu.

Ponadto, w projektowanym dokumencie ustalono, iż poziom dźwięku przenikającego do środowiska nie może przekraczać wartości dopuszczalnych określonych w przepisach szczegółowych.

Projektowany dokument mpzp wprowadza zakaz prowadzenia działalności stwarzających uciążliwość dla sąsiednich nieruchomości związanych z emisją zanieczyszczeń powietrza, hałasu, wibracji, pola elektromagnetycznego, przekraczających wartości dopuszczalne.

Przeprowadzona analiza obszaru opracowania pozwoliła stwierdzić, iż nie występują na przedmiotowym terenie zarówno gatunki objęte ochroną ścisłą i częściową jak i gatunki ujęte w załącznikach Dyrektywy Rady. W granicach obszaru opracowania nie znajdują się także stanowiska lęgowe gatunków wymienionych w Dyrektywie Ptasiej.

Przez obszar opracowania przebiega korytarz ekologiczny migracji ssaków kopytnych K/LPK-LM/1. Ustalenia dokumentu zabezpieczają przyrodniczą funkcję przedmiotowego korytarza.

Z uwagi na dużą odległość, sposób zagospodarowania terenu określony w projektowanym planie nie narusza powierzchni ani integralności obszarów ochrony Natura 2000 ani innych form ochrony środowiska.

Ustalenia projektu planu realizują zasady ochrony wartości kulturowych i przyrodniczych, sformułowane w Studium uwarunkowań i kierunków zagospodarowania przestrzennego miasta Mikołowa oraz Aktualizacji Programu ochrony środowiska dla miasta Mikołowa.

Uwzględniają także ocenę uwarunkowań przyrodniczych zagospodarowania terenu, zawartą w opracowaniu ekofizjograficznym i przyjmują wskazany tam ogólny kierunek działania w zakresie ochrony jakości środowiska.

Na podstawie przeprowadzonej w „Prognozie oddziaływania na środowisko” oceny ustaleń zmiany planu przyjęto, że realizacja ustaleń projektu zmiany planu nie wywoła negatywnych oddziaływań na środowisko w zakresie, który wymagałby prowadzenia monitoringu skutków realizacji projektowanego planu na środowisko, innego niż wynikającego bezpośrednio z przepisów odrębnych z zakresu ochrony środowiska.

Na podstawie przeprowadzonego prognozowania, należy stwierdzić iż nie ma podstaw do podejmowania przyrodniczej kompensacji skutków realizacji ustaleń planu.

Zaproponowane w projekcie planu rozwiązania w zakresie przeznaczenia terenów, sposobu ich zagospodarowania, warunków dla projektowanej zabudowy oraz zasad obsługi technicznej i komunikacyjnej, gwarantują prawidłowe funkcjonowanie omawianego obszaru.

Wykaz źródeł:

1. Opracowanie ekofizjograficzne dla potrzeb ustaleń miejscowego planu zagospodarowania przestrzennego dla miasta Mikołów, (2007 rok) INTER EKO Sp. z o.o. ul. Jesionowa 9a, 40-159 Katowice
2. Aktualizacja Programu Ochrony Środowiska dla gmin Mikołów na lata 2015 – 2018
3. Strategiczny plan adaptacji dla sektorów i obszarów wrażliwych na zmiany klimatu do Roku 2020 – Ministerstwo Środowiska, październik 2013 r. Warszawa
4. „Bilans zasobów kopalin i wód podziemnych w Polsce, wg stanu na 31.12.2015” - Państwowy Instytut Geologiczny, Państwowy Instytut Badawczy, Warszawa 2016
5. Rozporządzenie nr 1/2014 Dyrektora Regionalnego Zarządu Gospodarki Wodnej w Gliwicach z dnia 18 lutego 2014 roku (Dz. Urz. Woj. Śląskiego z dnia 19 lutego 2014 roku, poz. 1007)
6. Rozporządzenie nr 1/2016 Dyrektora Regionalnego Zarządu Gospodarki Wodnej w Gliwicach z dnia 24 maja 2016 roku (Dz. Urz. Woj. Śląskiego z dnia 25 maja 2016 roku, poz. 2867)
7. Program wodno-ściekowy kraju, Załącznik 1. Charakterystyka JCW (2010 r.)
8. Państwowy Instytut Geologiczny, Państwowy Instytut Badawczy, www.pgi.gov.pl
9. www.gis.mikolow.pl
10. www.gios.gov.pl
11. www.katowice.pios.gov.pl
12. www.gliwice.rzgw.gov.pl
13. www.monitoring.katowice.wios.gov.pl
14. www.geoportel.rdos.katowice.pl
15. www.geoserwis.gov.pl
16. www.wkz.katowice.pl
17. www.kzgw.gov.pl
18. www.slaskie.pl