

95/2019

Projekt

z dnia 19 sierpnia 2019 r.
Zatwierdzony przez

**UCHWAŁA NR
RADY MIEJSKIEJ MIKOŁÓWA**

z dnia 2019 r.

w sprawie zmiany granic aglomeracji Mikołów

Na podstawie art. 18 ust. 2 pkt 15 ustawy z dnia 8 marca 1990 r. o samorządzie gminnym (t.j. Dz. U. z 2019 r., poz. 506) oraz art. 87 ust. 1 ustawy z dnia 20 lipca 2017 r. Prawo wodne (t.j. Dz. U. z 2018 r., poz. 2268 ze zm.) po uzyskaniu uzgodnień Regionalnej Dyrekcji Ochrony Środowiska w Katowicach oraz Państwowego Gospodarstwa Wodnego Wody Polskie

**Rada Miejska Mikołowa
uchwala:**

§ 1. Wyznacza się aglomerację Mikołów położoną w województwie śląskim, w powiecie mikołowskim, o równoważnej liczbie mieszkańców (RLM) 49 229.

§ 2. Aglomeracja Mikołów obejmuje swym zasięgiem tereny objęte systemem sieci kanalizacyjnej oraz zlokalizowaną na obszarze aglomeracji Mikołów oczyszczalnię ścieków -- oczyszczalnia "CENTRUM" w Mikołowie przy ul. Mieczysława Dzieńdziela 50.

§ 3. Obszar aglomeracji wyznacza się na terenie miejscowości Mikołów, w granicach oznaczonych na mapie, stanowiącej załącznik do niniejszej uchwały.

§ 3. Wykonanie Uchwały powierza się Burmistrzowi Mikołowa.

§ 4. Uchwała wchodzi w życie po upływie 14 dni od ogłoszenia w Dzienniku Urzędowym Województwa Śląskiego.

ZASTĘPCA BURMISTRZA

Mateusz Handeł

Michał Stempin
M. Stempin
RADCA PRAWNY
KT 2321

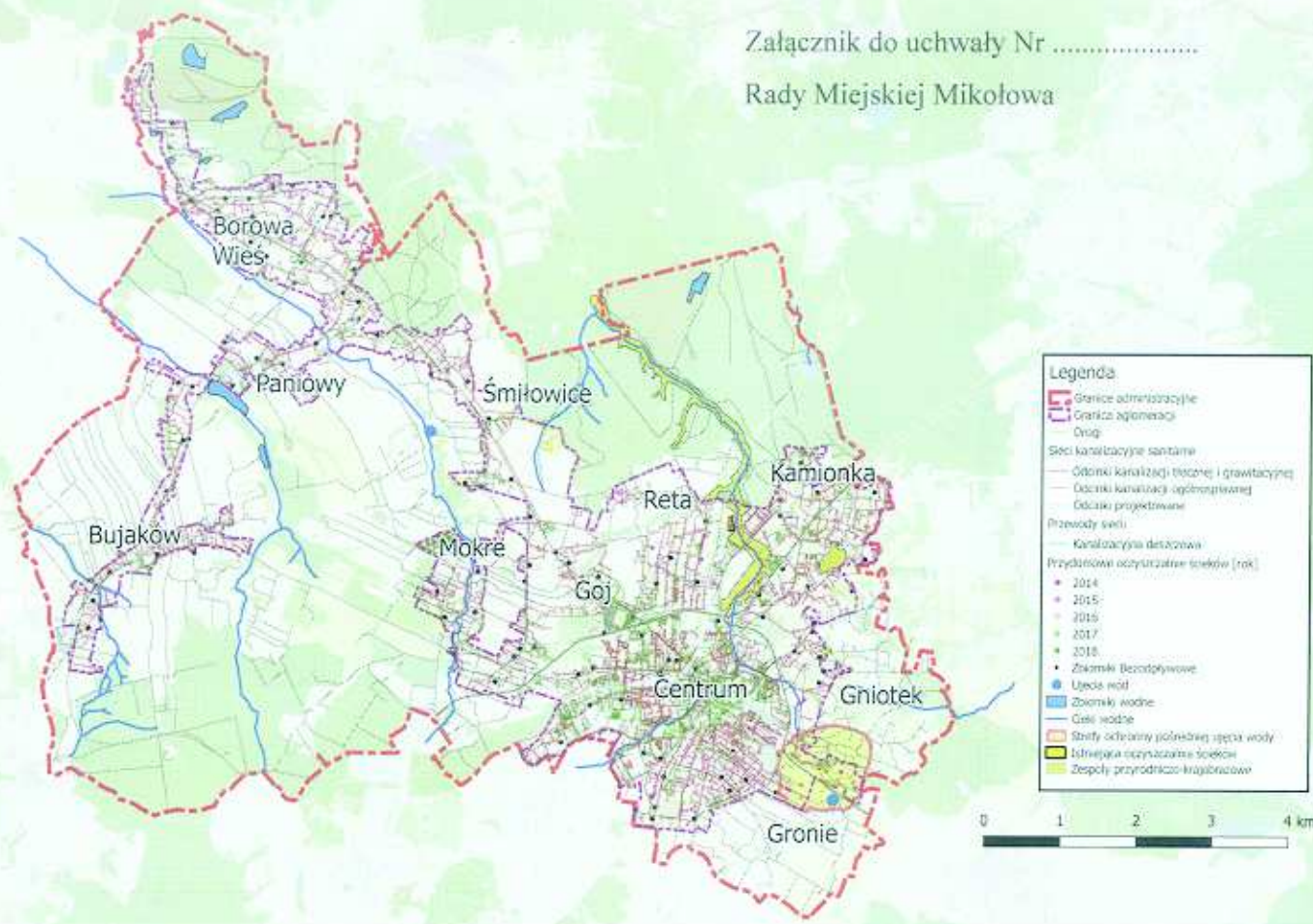
INSPEKTOR
Referatu Utrzymania Infrastruktury
Kominarska
Urzędu Miejskiego Mikołów
M. Leszczyńska
mgr Leszczyńska

KIEROWNIK
Referatu Utrzymania Infrastruktury
Kominarska
S. Król
mgr Sylwia Król

Propozycja zmiany planu aglomeracji Mikołów

Załącznik do uchwały Nr

Rady Miejskiej Mikołowa



UZASADNIENIE

Mając na uwadze zmiany w zakresie stanu istniejącej sieci kanalizacyjnej na obszarze aglomeracji Mikołów oraz z uwagi na znaczną różnicę w wartościach RLM w odniesieniu do rozporządzenia nr 63/-7 Wojewody Śląskiego z dnia 5 listopada 2007 r. w sprawie wyznaczenia aglomeracji Mikołów oraz z uwagi na konieczność spełnienia wymogów dyrektywy Rady 91/271/EWG z dnia 21 maja 1991 r. dotyczącej oczyszczania ścieków komunalnych przez aglomeracje, konieczne staje się usystematyzowanie danych i informacji dotyczących istniejącej gospodarki ściekowej oraz planów Gminy Mikołów w zakresie rozbudowy i modernizacji sieci i oczyszczalni.

Rada Miejska w Mikołowie dokonuje zmian w zakresie:

1. granic aglomeracji poprzez włączenie terenów obszaru aglomeracji, objętych zasięgiem systemu kanalizacji zbiorczej,
2. granic aglomeracji poprzez wyznaczenie granic przebiegających wzdłuż zewnętrznych granic działek ewidencyjnych, zabudowanych lub przeznaczonych pod zabudowę, skanalizowanych lub przewidzianych do skanalizowania,
3. włączenia do obszaru aglomeracji obszarów, na których planowana jest budowa sieci kanalizacyjnej,
4. równoważnej liczby mieszkańców aglomeracji.

Podstawą prawną podjęcia przedmiotowej uchwały Rady Miejskiej Mikołowa jest przepis art. 18 ust. 2 pkt 15 ustawy z dnia 8 marca 1990 r. o samorządzie gminnym (t.j. Dz. U. z 2019 r. poz. 506) oraz art. 87 ust. 1 ustawy z dnia 20 lipca 2017 r. Prawo wodne (t.j. Dz. U. z 2018 r. poz. 2268 ze zm).

Mając na uwadze ww. okoliczności, należy dokonać stosownych zmian i uzupełnień.

Michał Stempin

RADCA PRAWNY
KT 2321

INSPEKTOR
Referatu Utrzymywania Infrastruktury
Komunalnej
Urząd Gminy Mikołów

mgr Leszek Wojski


KIEROWNIK
Referatu Utrzymywania Infrastruktury
Komunalnej
mgr Sylwia Król

KONCEPCJA ZMIANY PLANU AGLOMERACJI MIKOŁÓW

Wrocław, 26.09.2018 r.



Spis treści

1. Wstęp.....	3
1.1. Część ogólna.....	3
1.2. Podstawa opracowania.....	4
1.3. Cel opracowania.....	4
2. Opis stanu istniejącego.....	5
2.1. Sieć kanalizacyjna.....	5
2.2. Liczba mieszkańców aglomeracji.....	5
2.3. Indywidualne systemy oczyszczania i gromadzenia ścieków.....	7
2.4. Opis gospodarki ściekowej.....	7
2.5. Równoważna liczba mieszkańców aglomeracji na dzień 30.06.2018 r.....	10
3. Planowana rozbudowa sieci kanalizacyjnej.....	10
3.1. Informacje na temat długości i rodzaju sieci kanalizacyjnej oraz liczby osób korzystających z sieci kanalizacyjnej po zrealizowaniu zamierzeń dot. rozbudowy sieci	12
4. Informacje o strefach ochronnych ujęć wody.....	13
5. Informacje o obszarach ochronnych zbiorników wód śródlądowych.....	13
6. Informacje o formach ochrony przyrody.....	14
7. Podsumowanie.....	15
8. Wnioski.....	15

1. Wstęp

1.a Część ogólna

Od początku istnienia Unii Europejskiej zagadnienia ochrony środowiska, w tym sprawy wody - jej jakości i ilości, były przedmiotem szczegółowych regulacji prawnych wspólnoty.

Jednymi z najważniejszych, z punktu widzenia niniejszej dokumentacji, przepisów są akty prawne związane z planowaniem i wyznaczaniem aglomeracji. Podstawowym aktem prawnym Unii Europejskiej w zakresie oczyszczania ścieków komunalnych jest Dyrektywa Rady 91/271/EWG z dnia 21 maja 1991 roku. Dyrektywa ta nakłada obowiązek wyposażenia wszystkich aglomeracji w systemy kanalizacji zbiorczej i oczyszczalnie ścieków zapewniające oczyszczanie zgodne z obowiązującymi normami oraz odpowiednie zagospodarowanie w środowisku osadów ściekowych. Instrumentem wdrożenia postanowień Dyrektywy 91/271/EWG jest, przygotowany przez Ministra Środowiska zgodnie z ustawą Prawo wodne, Krajowy program oczyszczania ścieków komunalnych (KPOŚK). Celem KPOŚK jest identyfikacja faktycznych potrzeb w zakresie gospodarki ściekowej, a w efekcie ograniczenie zrzutów niedostatecznie oczyszczanych ścieków, a co za tym idzie ochrona środowiska wodnego. KPOŚK jest dokumentem strategicznym, w którym oszacowano potrzeby i określono działania na rzecz wyposażenia aglomeracji miejskich i wiejskich. W założeniach program koordynuje również działania gmin i przedsiębiorstw wodociągowo-kanalizacyjnych w realizacji infrastruktury sanitarnej na ich terenach.

Dyrektywa 91/271/EWG została transponowana do prawa polskiego przy założeniu jej implementacji zgodnie z art. 5.4, mimo że warunki umożliwiające stosowanie tego artykułu nie były przez Polskę spełnione. W roku 2011 Komisja Europejska poinformowała o zidentyfikowaniu niewłaściwej transpozycji do polskiego prawa, wynikającej z braku stosowania art. 5.2. Oznaczało to jednocześnie niewłaściwe wdrażanie dyrektywy, bowiem służący realizacji postanowień dyrektywy Krajowy program oczyszczania ścieków komunalnych (KPOŚK) opracowany został w oparciu o założenia art. 5.4. KE poinformowała o konieczności wykazania zgodności każdego projektu współfinansowanego ze środków unijnych z art. 5.2. dyrektywy 91/271/EWG. W związku z powyższym Polska zmieniła założenia w KPOŚK. Aktualnie transpozycja dyrektywy 91/271/EWG do prawodawstwa polskiego oraz założenia KPOŚK bazują na art. 5.2. przedmiotowej dyrektywy.

Zgodnie z założeniami aglomerację uznaje się za zgodną z postanowieniami dyrektywy 91/271/EWG, jeżeli spełnia następujące warunki:

- **I warunek** - Wydajność oczyszczalni ścieków w aglomeracjach odpowiada przynajmniej ładunkowi generowanemu na ich obszarze.
- **II warunek** - Standardy oczyszczania ścieków w oczyszczalniach uzależnione są od wielkości aglomeracji. Jakość ścieków oczyszczonych odprowadzanych z każdej oczyszczalni jest zgodna z wymaganiami Prawa wodnego i rozporządzeniem Ministra Środowiska z dnia 18 listopada 2014 r. w sprawie warunków, jakie należy spełnić przy wprowadzaniu ścieków do wód lub do ziemi oraz w sprawie substancji szczególnie szkodliwych dla środowiska wodnego (Dz. U. z 2014 r., poz. 1800). W każdej oczyszczalni zlokalizowanej na terenie aglomeracji powyżej 10 000 RLM wymagane jest podwyższone usuwanie biogenów.
- **III warunek** - Wyposażenie aglomeracji w systemy zbierania ścieków komunalnych gwarantujące 100% poziom obsługi, w tym:
 - 95% dla aglomeracji o RLM < 100 000,
 - 98% dla aglomeracji o RLM ≥ 100 000;
 - pozostały % RLM musi być oczyszczany w innych systemach oczyszczania ścieków (pojedyncze systemy lub inne właściwe systemy), zapewniających ten sam poziom ochrony środowiska jak dla całej aglomeracji.

Właściwe określenie obszaru i granic aglomeracji ma kluczowe znaczenie w procesie wyposażania gmin w systemy kanalizacyjne i oczyszczalnie ścieków.

.b Podstawa opracowania

Podstawę niniejszego opracowania stanowią:

- Umowa zawarta pomiędzy Gminą Mikołów a REFUNDA Sp. z o.o.,
- Dyrektywa Rady 91/271/EWG z dnia 21 maja 1991 r. dotycząca oczyszczania ścieków komunalnych (Dz. Urz. WE L 135 z 30.05.1991),
- Ustawa z dnia 20 lipca 2017 r. Prawo wodne (Dz. U. 2017 poz. 1566 z późn. zm.),
- Studium uwarunkowań i kierunków zagospodarowania przestrzennego Miasta Mikołowa,
- Wytyczne do tworzenia i zmiany aglomeracji opracowane wspólnie przez KZGW i Ministerstwo Środowiska.

.c Cel opracowania

Celem niniejszego opracowania jest przedstawienie propozycji zmiany planu

aglomeracji Mikołów, wyznaczonej *Rozporządzeniem nr 63/07 Wojewody Śląskiego z dnia 5 listopada 2007 r. w sprawie wyznaczenia aglomeracji Mikołów* z uwagi na konieczność spełniania wymogów dyrektywy Rady 91/271/EWG z dnia 21 maja 1991 roku dotyczącej oczyszczania ścieków komunalnych przez aglomeracje. Kluczowym zamierzeniem niniejszego dokumentu jest usystematyzowanie danych i informacji dotyczących istniejącej gospodarki ściekowej oraz planów Gminy w zakresie rozbudowy i modernizacji sieci i oczyszczalni.

2. Opis stanu istniejącego

.d Sieć kanalizacyjna

Agglomeracja Mikołów wyznaczona została *Rozporządzeniem nr 63/07 Wojewody Śląskiego z dnia 5 listopada 2007 r. w sprawie wyznaczenia aglomeracji Mikołów*, zgodnie z którym, wielkość RLM aglomeracji wynosi 39 450 RLM.

W oparciu o informacje zawarte w sprawozdaniu z realizacji Krajowego programu oczyszczania ścieków komunalnych za rok 2017 (zwane dalej sprawozdaniem), rzeczywista równoważna liczba mieszkańców aglomeracji Mikołów wynosi 45 929.

Długość sieci kanalizacyjnej na terenie gminy ulega systematycznej rozbudowie. Według danych ze sprawozdania za rok 2017 i lata poprzednie oraz danych przekazanych przez ZIM Sp. z o.o. w Mikołowie, aktualnych na dzień 30.06.2018 r., długość sieci kanalizacyjnej wynosi:

L.p.	Istniejąca sieć kanalizacyjna	31.12.2015	31.12.2016	31.12.2017	30.06.2018
1	Sanitarna grawitacyjna	182,70 km	188,10 km	189,50 km	191,26 km
2	Sanitarna tłoczna	19,90 km	19,90 km	19,90 km	21,05 km
3	Ogólnospławna grawitacyjna	29,00 km	29,00 km	29,00 km	29,00 km
4	Ogólnospławna tłoczna	0,00 km	0,00 km	0,00 km	0,00 km
Razem		231,6 km	237,00 km	238,40 km	241,31 km

.e Liczba mieszkańców aglomeracji

Na obszarze Gminy Mikołów obserwowany jest wzrost liczby ludności. W oparciu o dane przekazane w sprawozdaniach za lata ubiegłe oraz danych na dzień 30.06.2018 r., liczba mieszkańców aglomeracji kształtowała się następująco:

L.p.	Liczba mieszkańców aglomeracji	31.12. 2014	31.12. 2015	31.12. 2016	31.12. 2017	30.06. 2018
1	korzystających z sieci kanalizacyjnej	31 534	36 364	37 970	38 084	38 496
2	rzeczywista (mieszkańcy korzystający z istniejącej sieci kanalizacyjnej i innych rozwiązań)	37 725	38 935	39 045	39 051	39 492



Obliczenie współczynnika koncentracji dla istniejącej sieci kanalizacyjnej w aglomeracji:

Wskaźnik koncentracji = MK/DS ,

gdzie:

MK: liczba mieszkańców korzystających z sieci,

DS: długość istniejącej sieci kanalizacyjnej

Wskaźnik koncentracji = $38\,496 / 241,31 = 159,5 \text{ Mk/k}$ ($\approx 160 \text{ Mk/km}$)

.f Indywidualne systemy oczyszczania i gromadzenia ścieków

Na terenie aglomeracji Mikołów 996 mieszkańców korzysta z indywidualnych systemów oczyszczania i gromadzenia ścieków. 413 mieszkańców korzysta z przydomowych oczyszczalni ścieków (118 szt.), natomiast ze zbiorników bezodpływowych, z których nieczystości przewożone są taborami asenizacyjnymi do oczyszczalni ścieków, korzysta 583 mieszkańców aglomeracji. Gmina Mikołów prowadzi ich pełną ewidencję.

Mieszkańcy korzystający z indywidualnych rozwiązań stanowią 2,08% równoważnej liczby mieszkańców aglomeracji (tj. 0,86% - mieszkańcy korzystający z przydomowych oczyszczalni, 1,22% - mieszkańcy korzystający ze zbiorników bezodpływowych). Wartość ta wskazuje na spełnianie przez aglomerację wymogu dyrektywy 91/271/EWG w zakresie wyposażenia aglomeracji w systemy zbierania ścieków komunalnych.

Poziom obsługi aglomeracji zbiorczym system kanalizacyjnym wynosi 97,92% RLM.

Na obszarze aglomeracji, w miejscach gdzie wykonanie sieci kanalizacyjnej nie będzie finansowo i technicznie zasadne, w dalszym ciągu stosowane będą indywidualne systemy oczyszczania i gromadzenia ścieków.

.g Opis gospodarki ściekowej

Na obszarze aglomeracji Mikołów zlokalizowana jest jedna oczyszczalnia ścieków - oczyszczalnia „CENTRUM”, zlokalizowana w północnej części miasta, przy ul. Dzieńdziela 50, 43-190 Mikołów. Lokalizacja oczyszczalni ścieków zgodna jest z Miejscowym Planem Zagospodarowania Przestrzennego Mikołowa. Zlewnia oczyszczalni obejmuje: Centrum miasta, dzielnicę Kamionka, Gniotek, Nowy Świat, Reta - Goj oraz sołectwa Śmitowice, Mokre, Paniowy, Borowa Wieś i Bujaków.

Oczyszczalnia działa zgodnie z obowiązującym (w czasie tworzenia niniejszego dokumentu) pozwoleniem wodnoprawnym nr OS-1.6223/2-46/08, wydanym przez Starostę Mikołowskiego dnia 27 lutego 2009 r. (termin ważności decyzji: 27.02.2019 r.), zmienionym decyzją z dnia 10 listopada 2016 r., nr MNO.6341.1.20.2016. Obecnie obowiązuje pozwolenie wodnoprawne nr GL.ZUZ.1.421.620.2018.PW z dnia 6 lutego 2019 (termin ważności 10 lat od dnia 7 lutego 2019 r.) wydane przez Państwowe Gospodarstwo Wodne Wody Polskie Zarząd Zlewni w Gliwicach.

Stosownie do ww. pozwolenia ścieki oczyszczone odprowadzane są do cieku/potoku Jamna w km 5+707. Obciążenie oczyszczalni wynosi:

- RLM projektowane (przy budowie) 39 450,
- RLM wg obecnego pozwolenia: 46 000.

Zgodnie z obowiązującym pozwoleniem wodnoprawnym przepustowość oczyszczalni wynosi:

- w okresie bezdeszczowym: $Q_{srd} = 8\,024\text{ m}^3/\text{d}$, $Q_{maxd} = 9\,476\text{ m}^3/\text{d}$, $Q_{maxh} = 678\text{ m}^3/\text{h}$,
- w okresie deszczowym: $Q_{maxd} = 32\,900\text{ m}^3/\text{d}$, $Q_{maxh} = 3\,686\text{ m}^3/\text{h}$.

Wartości wskaźników zanieczyszczeń w ściekach odpływających z oczyszczalni spełniają wymagania *Rozporządzenie Ministra Środowiska z dnia 18 listopada 2014 r. w sprawie warunków, jakie należy spełnić przy wprowadzaniu ścieków do wód lub do ziemi, oraz w sprawie substancji szczególnie szkodliwych dla środowiska wodnego*(Dz. U. 2014 poz. 1800).

Wartości wskaźników zanieczyszczeń ścieków surowych		
Wskaźnik	Wartość (średnioroczna z pomiarów)	Uwagi
1	2	3
BZT ₅ [mgO ₂ /l]	576	-
ChZT _{Cr} [mgO ₂ /l]	1 580	-
Zawiesina ogólna [mg/l]	879	-
Fosfor ogólny [mgP/l]	17	-
Azot ogólny [mgN/l]	98	-
Wartości wskaźników lub % redukcji zanieczyszczeń ścieków oczyszczonych		
Wskaźnik	Wartość lub % redukcji zgodnie z pozwoleniem wodnoprawnym	Wartość (średnioroczna z pomiarów)
1	2	3
BZT ₅ [mgO ₂ /l]	15	3
ChZT _{Cr} [mgO ₂ /l]	125	19
Zawiesina ogólna [mg/l]	35	6
Fosfor ogólny [mgP/l]	2	1
Azot ogólny [mgN/l]	15	10

Na obszarze aglomeracji Mikołów do systemu kanalizacji zbiorczej podłączone są zakłady przemysłowe (generujące ładunek odpowiadający 8 088 RLM):

- AUCHAN POLSKA Sp. z o.o.
- PRZEDSIĘBIORSTWO WIELOBRANŻOWE "TOLEK" MACIEJ JAŃCZYK
- P.P.H.U. KLAUDIA DŁUBISZ
- "DROBKAL" UBOJNIA DROBIU SPÓŁKA Z OGRANICZONĄ ODPOWIEDZIALNOŚCIĄ

- "SJESTA" PRZEDSIĘB. USŁUGOWO-HANDLOWE ALINA KALISZ-DUNIA
- ZAKŁADY MECHANICZNE "WIROMET" S.A.
- NEXTER COLOR -SYSTEM SPÓŁKA Z OGRANICZONĄ ODPOWIEDZIALNOŚCIĄ
- KAMIONKA SPÓŁKA AKCYJNA
 - SCHNEIDER ELECTRIC TRANSFORMERS POLAND SPÓŁKA Z OGRANICZONĄ ODPOWIEDZIALNOŚCIĄ
- AUTO SERVICE EWA MUCHA
- FPM S.A.
- LUMATECH SP. Z O.O.
- NESPOLI POLSKA SPÓŁKA Z OGRANICZONĄ ODPOWIEDZIALNOŚCIĄ
- ZAKŁAD ŚLUSARSKO-MECHANICZNY "GULMECH"
- NEW SPEECH SPÓŁKA Z OGRANICZONĄ ODPOWIEDZIALNOŚCIĄ
 - PPH VARIA Sp.z o.o.
 - "DBN" Sp.z o.o.
- ZDT-GLIMAG SPÓŁKA Z OGRANICZONĄ ODPOWIEDZIALNOŚCIĄ
- MIFAMA OPA CARBO Sp. z o.o.
- BIURO OBSŁUGI INWESTYCJI PIOTR URBANEK
- POWIAT MIKOŁOWSKI STAROSTWO POWIATOWE W MIKOŁOWIE
- "MAS" Sp. z o.o.
- PRZEDSIĘBIORSTWO "PIK" J. KLIMSA, M. PAJĄK SPÓŁKA JAWNA
- F.H.U. "CREATIVE" Adam Zientek
- BP Europa SE Oddział w Polsce
- CNC KIZO SPÓŁKA Z OGRANICZONĄ ODPOWIEDZIALNOŚCIĄ SPÓŁKA KOMANDYTOWA
- WIPER SPÓŁKA Z OGRANICZONĄ ODPOWIEDZIALNOŚCIĄ
 - AUTO KONDRÓT
 - F.H.U. KAOMA KATARZYNA MATLIŃSKA-SMOŁKA
 - MUCHA SPÓŁKA JAWNA
 - AMIC POLSKA SPÓŁKA Z OGRANICZONĄ ODPOWIEDZIALNOŚCIĄ
 - GEO GLOBE POLSKA SPÓŁKA Z OGRANICZONĄ ODPOWIEDZIALNOŚCIĄ SPÓŁKA KOMANDYTOWA
- LUDWIG Międzynarodowy Transport Drogowy Ludwik DUSZA
- LITEN SP. Z O.O.
- PIEKARNIA "TRADYCJA" KRZYSZTOF SKIBA
- S.C. FOLTYN RESTAURACJA-PIZZERIA "SILESIA"
- "NIKEN 2" S.C. PIECHULIK I S-KA
- RESTAURACJA "U KUSIA" SPÓŁKA CYWILNA KUŚ ADAM, PAPIESZ WERONIKA
- RESTAURACJA "REPLAY"-Jędrasiak Słowiński
- RESTAURACJA REGIONALNA "KRYWAŃ" S.C. BOGUSŁAWA STEFEK-MAJCHER, ZBIGNIEW MAJCHER
- Zakład Usługowo-Handlowy "FIRMAX" S.C.
- "Spółem" PSS "ZGODA"
- "KARCZMA STODOŁA" DOROTA SIMON
- CUKIERNIA JAWORSKI ANDRZEJ
- RASTER MICHAŁ JORDAN
- RESTAURACJA-HOTEL MOCCA D'ORO S.C. FOLTYN
- "ALSTEMA" SPÓŁKA Z OGRANICZONĄ ODPOWIEDZIALNOŚCIĄ
- "HYDAC" SP.Z O.O.
- APM PRZEMYSŁAW DWOJAK
- CALOR ENERGETYKA CIEPLNA SPÓŁKA Z OGRANICZONĄ ODPOWIEDZIALNOŚCIĄ
- CHAMPLAND S.C.
- DOROTA I TOMASZ MAGIERA S.C.

- F.H.U. Stanisław Małek Pralnia EKO-EXPRES
- FPM S.A.
- HORYZONT Spółka Jawna ARKADIUSZ BURDZIK
- JASTRZĘBSKA SPÓŁKA WĘGLOWA SPÓŁKA AKCYJNA KWK BUDRYK
- JELUX Spółka z ograniczoną odpowiedzialnością spółka komandytowa
- KIZO SPÓŁKA Z OGRANICZONĄ ODPOWIEDZIALNOŚCIĄ SPÓŁKA KOMANDYTOWA
- KUŹNIA TRANS Sp. z o.o.
- LEROY MERLIN POLSKA SP. Z O.O.
- MUSIOŁ BOGDAN ZAKŁAD MIĘSNY
- VALDI PLUS SPÓŁKA Z OGRANICZONĄ ODPOWIEDZIALNOŚCIĄ

Z uwagi na zwiększającą się liczbę mieszkańców aglomeracji, generującą większy ładunek zanieczyszczeń, oraz rozbudowę sieci kanalizacyjnej, Gmina Mikołów planuje zmodernizować istniejącą oczyszczalnię, w celu zwiększenia jej wydajności. W opracowanej „*Koncepcja przebudowy / modernizacji oczyszczalni ścieków Centrum w Mikołowie wraz z budową systemu przeróbki osadów ściekowych*” przedstawione zostały warianty realizacji inwestycji. Każde z proponowanych rozwiązań wskazuje na konieczność: m.in. modernizację/przebudowę systemu tłoczenia ścieków na oczyszczalnię, zabudowy trzeciego sito piaskownika, modernizacji istniejącego reaktora biologicznego, przebudowy układu osadników wtórnych, przebudowy kompleksu odpływu, modernizacji układów towarzyszących reaktora biologicznego (tj. stacji koagulantu oraz stacji dmuchaw), budowy kompleksu stabilizacji osadów, modernizacji systemu elektroenergetycznego i AKPiA.

.h Równoważna liczba mieszkańców aglomeracji na dzień 30.06.2018 r.

Wyszczególnienie:	RLM
Liczba mieszkańców korzystających z istniejącej sieci kanalizacyjnej	38 496
Liczba osób czasowo przebywających korzystających z sieci kanalizacyjnej	189
Równoważna Liczba Mieszkańców wynikająca z dobowego ładunku ścieków odprowadzanych przez zakłady przemysłowe i usługowe korzystające z istniejącej sieci kanalizacyjnej	8 088
Liczba mieszkańców na terenie aglomeracji, korzystających z indywidualnych systemów oczyszczania ścieków komunalnych, nie planowanych do podłączenia do sieci, określona na podstawie rejestrów prowadzonych przez gminę - przydomowe oczyszczalnie ścieków	413
Liczba mieszkańców na terenie aglomeracji, korzystających z indywidualnych systemów oczyszczania ścieków komunalnych, nie planowanych do podłączenia do sieci, określona na podstawie rejestrów prowadzonych przez gminę - zbiorniki bezodpływowe	583
Równoważna Liczba Mieszkańców RLM (suma)	47 769

3. Planowana rozbudowa sieci kanalizacyjnej

Gmina Mikołów planuje rozbudowę sieci kanalizacyjnej w zakresie:

- ul. Pogodna - brak meldunków, szacunkowa liczba mieszkańców: 53, ok. 237 m. długości,
- ul. Działkowców - brak meldunków, szacunkowa liczba mieszkańców: 7, ok. 107 m. długości,
- ul. Nowy Świat - brak meldunków, szacunkowa liczba mieszkańców: 46, ok. 53 m. długości,
- ul. Kosów - brak meldunków, szacunkowa liczba mieszkańców: 14, ok. 100 m. długości,
- ul. Oświęcimska - brak meldunków, szacunkowa liczba mieszkańców: 77, ok. 147 m. długości,
- ul. Leśna - brak meldunków, szacunkowa liczba mieszkańców: 4, ok. 31 m. długości,
- ul. Elsnera - brak meldunków, szacunkowa liczba mieszkańców: 42, ok. 131,89 m. długości,
- ul. Staromiejska - brak meldunków, szacunkowa liczba mieszkańców: 11, ok. 31,70 m. długości,
- ul. Astrów - brak meldunków, szacunkowa liczba mieszkańców: 14, ok. 51,5 m. długości,
- ul. Przyjaźni - brak meldunków, szacunkowa liczba mieszkańców: 11, ok. 105 m. długości,
- ul. Leśna - brak meldunków, szacunkowa liczba mieszkańców: 4, ok. 54 m. długości,
- os. Mickiewicza - liczba mieszkańców: 173, ok. 700 m. długości,
- os. Reta Śmitowicka - brak meldunków, szacunkowa liczba mieszkańców: 700, ok. 527 m. długości,
- ul. Jagodowa - liczba meldunków: 4, szacunkowa liczba mieszkańców: 18, ok. 461,5 m. długości + ok. 242 m długości (tłoczona),
- ul. Poziomkowa - liczba meldunków: 60, szacowana liczba mieszkańców: 74, ok. 585,5 m. długości (grawitacyjna) + ok. 265 m długości (tłoczona),
- ul. Brzozowa - liczba meldunków: 10, szacowana liczba mieszkańców: 18, ok. 164 m. długości,
- ul. Górnośląska - brak meldunków, szacunkowa liczba mieszkańców: 98, ok. 384 m. długości,

- ul. na Wzgórzu - liczba meldunków: 57, szacunkowa liczba mieszkańców: 35, ok. 952,5 m długości.

Łączna długość planowanej do wykonania sieci kanalizacyjnej wynosi **5330,59 m**.

Szacunkowa liczba mieszkańców, którzy zostaną podłączeni do zbiorczego systemu oczyszczania ścieków wynosi **1 530**.

Zgodnie z *Wytycznymi do tworzenia i zmiany aglomeracji*, wskaźnik koncentracji (wskaźnik długości sieci wskazujący na zasadność techniczną i ekonomiczną planowanej do budowy sieci kanalizacyjnej), poza określonymi wyjątkami, nie może być mniejszy niż 120 mieszkańców na 1 km sieci kanalizacyjnej. Wskaźnik ten wyliczany jest sumarycznie dla wszystkich miast lub miejscowości wchodzących w skład aglomeracji. Wyniki obliczeń umieszczone poniżej wskazują, iż powyższy warunek dla budowy sieci kanalizacyjnej aglomeracji Mikołów, zostanie spełniony.

Obliczenie wskaźnika długości sieci dla planowanej do wykonania sieci kanalizacyjnej	
Długość sieci kanalizacyjnej planowanej do wykonania	5,33 km
Liczba mieszkańców, którzy będą obsługiwani przez planowaną do wykonania sieć kanalizacyjną	1 530 Mk
Wskaźnik długości sieci	287 Mk

Wskaźnik długości sieci dla planowanej do wykonania sieci kanalizacyjnej wynosi 287 Mk/1 km sieci.

.i Informacje na temat długości i rodzaju sieci kanalizacyjnej oraz liczby osób korzystających z sieci kanalizacyjnej po zrealizowaniu zamierzeń dot. rozbudowy sieci

L.p.	Sieć kanalizacyjna istniejąca i planowana	Długość sieci [km]	Liczba osób korzystających z kanalizacji	
			Mieszkańcy	Osoby czasowo przebywające na terenie aglomeracji
1	Sanitarna grawitacyjna	196,08 km	40 026	189
2	Sanitarna tłoczna	21,56 km		
3	Ogólnospławna grawitacyjna	29,00 km		
4	Ogólnospławna tłoczna	0,00 km		

Razem	246,64 km	40 026	189
-------	-----------	--------	-----

Przewidywane średnie obciążenie oczyszczalni po zrealizowaniu planowanego zakresu sieci kanalizacji sanitarnej wynosi:

$Q_{sr} = (\text{ilość ścieków dopływających siecią kanalizacyjną} + \text{ilość ścieków dowożonych do oczyszczalni}) \times (\text{RLM stałych mieszkańców korzystających z sieci po zrealizowaniu zamierzeń} + \text{RLM osób czasowo przebywających} + \text{RLM dostarczany do oczyszczalni} + \text{RLM przemysłu}) / (\text{RLM stałych mieszkańców korzystających z sieci przed zrealizowaniem zamierzeń} + \text{RLM osób czasowo przebywających} + \text{RLM dostarczany do oczyszczalni} + \text{RLM przemysłu})$

$$Q_{sr} = (5.978,7 \text{ m}^3/\text{d} + 24,3 \text{ m}^3/\text{d}) \times (40\ 026 + 189 + 520 + 8\ 088) / (38\ 496 + 189 + 583 + 8\ 088) = 6.003 \times 48\ 823 / 47\ 356 = \mathbf{6.189,0 \text{ m}^3/\text{d}}$$

Przewidywana ilość ścieków oczyszczanych w roku po zrealizowaniu planowanego zakresu rozbudowy sieci kanalizacji sanitarnej wynosi:

$$6.189,0 \times 365 = \mathbf{2.259,0 \text{ tys. m}^3/\text{rok}}$$

Po zrealizowaniu zamierzeń w zakresie rozbudowy sieci kanalizacyjnej, z przydomowych oczyszczalni ścieków korzystać będzie 406 mieszkańców aglomeracji (116 szt.), co stanowi 0,82% RLM. 520 mieszkańców obsługiwanych będzie przez tabor asenizacyjny (1,06% RLM).

Przewidywany % równoważnej liczby mieszkańców aglomeracji, korzystających z sieci kanalizacyjnej po zrealizowaniu zamierzeń w zakresie rozbudowy sieci wynosi:

% RLM korzystających z sieci = $(\text{RLM stałych mieszkańców korzystających z sieci kanalizacyjnej} + \text{RLM przemysłu} + \text{RLM osób czasowo przebywających na terenie aglomeracji}) / \text{RLM aglomeracji} \times 100\%$

$$\% \text{ RLM korzystających z sieci} = (40\ 026 + 8\ 088 + 189) / 49\ 229 \times 100\% = \mathbf{98,12\%}$$

W przypadku niezrealizowania zamierzeń w zakresie rozbudowy sieci, ze zbiorczego systemu odprowadzania ścieków, korzystać będzie 95,01% RLM aglomeracji:

$$\% \text{ RLM korzystających z sieci} = (38\ 496 + 8\ 088 + 189) / 49\ 229 \times 100\% = \mathbf{95,01\%}$$

4. Informacje o strefach ochronnych ujęć wody

Na terenie aglomeracji Mikołów ustanowiono strefę ochronną ujęcia wód podziemnych „Gronie” w Mikołowie Rozporządzeniem nr 1/2014 Dyrektora Regionalnego Zarządu Gospodarki Wodnej w Gliwicach z dnia 18 lutego 2014 r. w sprawie ustanowienia strefy ochronnej ujęcia wód podziemnych „Gronie” w Mikołowie (Dz. Urz. Woj. Śląskiego z 2014r. Poz.1007), zmienione Rozporządzeniem nr 1/2016 Dyrektora Regionalnego Zarządu Gospodarki Wodnej w Gliwicach z dnia 24 maja 2016 r. (Dz. Urz. Woj. Śląskiego z 2016r. poz. 2867).

Strefę ochronną ujęcia wody stanowią:

- teren ochrony bezpośredniej, składający się z trzech części o łącznej powierzchni 0,346 ha, obejmujący w części działki nr 254/58, 282/38, 352/41, 353/41, przedstawiony na mapie stanowiącej załącznik nr 1 do rozporządzenia;
- teren ochrony pośredniej o powierzchni 111,46 ha, obejmujący obszar zlokalizowany na działkach ewidencyjnych określonych w załączniku nr 2 do rozporządzenia, wyznaczony granicami, których opis stanowi załącznik nr 3 do rozporządzenia oraz przedstawiony na mapie stanowiącej załącznik nr 4 do rozporządzenia.

Zgodnie z Rozporządzeniem nr 1/2014 Dyrektora RZGW Gliwice (Dz. Urz. Woj. Śl. poz. 1007 z 2014), na terenie ochrony bezpośredniej ujęcia wody obowiązują zakazy i nakazy wynikające z art. 53 ustawy Prawo wodne z dnia 18 lipca 2001 r. (Dz. U. z 2012 r., poz. 145, 951, 1513, z 2013 r. poz. 21, 165). W związku z uchyleniem ww. ustawy, delegacja zawarta w Rozporządzeniu nieprawidłowo odnosi się do art. 53. W obecnie obowiązującym brzmieniu ustawy, zakazy i nakazy obowiązujące na terenie ochrony bezpośredniej ujęcia wody regulują art. 127, 128 ustawy Prawo wodne z dnia 20 lipca 2017 r. (Dz. U. 2017 poz. 1566).

5. Informacje o obszarach ochronnych zbiorników wód śródlądowych

Na obszarze aglomeracji Mikołów nie występują obszary ochronne zbiorników wód śródlądowych.

6. Informacje o formach ochrony przyrody

Na obszarze aglomeracji Mikołów występują następujące formy ochrony przyrody:

- Zespół przyrodniczo-krajobrazowy „Dolina Jamny” - Uchwała Nr LVIII/848/2002 RADY MIEJSKIEJ MIKOŁOWA z dnia 20 sierpnia 2002 r. w sprawie utworzenia zespołu przyrodniczo-krajobrazowego p.n. „Dolina Jamny” (Dz. Urz. Woj. Śląskiego z 2002 r. Nr 68 poz. 2462),
- Zespół przyrodniczo-krajobrazowy „Wzgórze Kamionka” - Uchwała Nr XXXVII/565/2005 Rady Miejskiej Mikołowa z dnia 30 sierpnia 2005 r. w sprawie: utworzenia Zespołu Przyrodniczo-Krajobrazowego p.n. „Wzgórze Kamionka” (Dz. Urz. Woj. Śląskiego z 2005 r. Nr 124. poz. 3105),
- Pomnik przyrody Platan klonolistny - Platanus xacerifolia (Platanus xhispanica) - Uchwała nr XXXIII/450/2000 Rady Miejskiej Mikołowa z dnia 24 października 2000r.,
- Pomnik przyrody Buk pospolity (Buk zwyczajny) - Fagus sylvatica - Uchwała nr XVI/220/2003 Rady Miejskiej Mikołowa z dnia 16 grudnia 2003 r w sprawie wprowadzenia ochrony indywidualnej w formie pomnika przyrody żywej dla

grupy dwóch drzew z gatunku buk pospolity (*Fagus sylvatica*) rosnących na terenie miasta Mikołów (Dz. Urz. Woj. Śląsk. Z 2004 r. nr 5 poz. 127),

- Pomnik przyrody Buk pospolity (Buk zwyczajny) - *Fagus sylvatica* - Uchwała Nr VI/71/2015 Rady Miejskiej Mikołowa z dnia 24.02.2015 r. - w sprawie pozbawienia statusu pomnika przyrody ożywionej 1 drzewa z gat. buk zwyczajny rosnącego na terenie miasta Mikołów (Dz. Urz. Woj. Śląsk. Z 2015 r. poz. 1840),
- Pomnik przyrody Lipa drobnolistna - *Tilia mordata* - Orzeczenie 182 PWRN w Katowicach z dnia 21.05.1960r. Nr R-OP-b/8/60,
- Pomnik przyrody Mitorząg dwuklapowy (Mitorząg chiński, Mitorząg dwudzielny) - *Ginkgo biloba* - Rozporządzenie Wojewody Śląskiego nr 69/04 z dnia 23 września 2004 r. w sprawie ustanowienia pomnika przyrody żywej - drzewa gatunku mitorząg dwuklapowy (*Ginkgo biloba* L.) rosnącego w miejscowości Mikołów, w powiecie mikołowskim (Dz. Urz. Woj. Śląsk. Z 2004 r. nr 96 poz. 2688),
- Pomnik przyrody Lipa drobnolistna - *Tilia mordata* - Uchwała Nr XIII/150/99 Rady Miejskiej Mikołowa z dnia 22 czerwca 1999r.

7. Podsumowanie

Wyszczególnienie:	RLM
Liczba mieszkańców korzystających z istniejącej sieci kanalizacyjnej	38 496
Liczba mieszkańców planowanych do podłączenia do projektowanej sieci kanalizacyjnej	1 530
Liczba osób czasowo przebywających korzystających z sieci kanalizacyjnej	189
Równoważna Liczba Mieszkańców wynikająca z dobowego ładunku ścieków odprowadzanych przez zakłady przemysłowe i usługowe korzystające z istniejącej sieci kanalizacyjnej	8 088
Liczba mieszkańców na terenie aglomeracji, korzystających z indywidualnych systemów oczyszczania ścieków komunalnych, nie planowanych do podłączenia do sieci, określona na podstawie rejestrów prowadzonych przez gminę - przydomowe oczyszczalnie ścieków	406
Liczba mieszkańców na terenie aglomeracji, korzystających z indywidualnych systemów oczyszczania ścieków komunalnych, nie planowanych do podłączenia do sieci, określona na podstawie rejestrów prowadzonych przez gminę - zbiorniki bezodpływowe	520
Równoważna Liczba Mieszkańców RLM (suma)	49 229

8. Wnioski

Z uwagi na zmiany w zakresie stanu istniejącej sieci kanalizacyjnej na obszarze aglomeracji Mikołów w odniesieniu do obowiązującego rozporządzenia oraz z uwagi na znaczącą różnicę w wartościach RLM pomiędzy obowiązującym rozporządzeniem (39 450 RLM) a stanem rzeczywistym po zrealizowaniu planowanych inwestycji (49 229 RLM), należy dokonać zmian w zakresie:

- granic aglomeracji poprzez włączenie do obszaru aglomeracji terenów objętych zasięgiem systemu kanalizacji zbiorczej,
- granic aglomeracji poprzez wyznaczenie granic przebiegających wzdłuż zewnętrznych granic działek ewidencyjnych, zabudowanych lub przeznaczonych pod zabudowę, skanalizowanych lub przewidzianych do skanalizowania,
- włączenie do obszaru aglomeracji obszarów, na których planowana jest budowa sieci kanalizacyjnej,
- równoważnej liczby mieszkańców aglomeracji.

Podkreślić należy również, iż zgodnie z art. 92 ustawy z dnia 20 lipca 2017 r. Prawo wodne (Dz.U. 2017 poz. 1566 z późn. zm.), wójt, burmistrz lub prezydent miasta zobligowany jest do przeglądu obszarów i granic aglomeracji oraz, w przypadku wystąpienia zmian w wielkości RLM aglomeracji, bądź rozbudowy sieci kanalizacyjnej, do poinformowania rady gminy o konieczności zmiany obszarów i granic aglomeracji co 2 lata.