

Projekt

z dnia 27 lutego 2019 r.

Zatwierdzony przez

**UCHWAŁA NR
RADY MIEJSKIEJ MIKOŁOWA**

z dnia 2019 r.

**w sprawie przystąpienia do sporządzenia miejscowego planu zagospodarowania przestrzennego
obszarów położonych przy ul. Elsnera - teren nr 1, przy ul. Oświęcimskiej - teren nr 2, przy ul.
Młyńskiej - teren nr 3 w Mikołowie**

Na podstawie art. 18 ust. 2 pkt 15 ustawy z dnia 8 marca 1990 r. o samorządzie gminnym (t.j. Dz.U. z 2018 r. poz. 994 z późn. zm.) oraz art. 14 ust. 1, 2 i ust. 4 ustawy z dnia 27 marca 2003 r. o planowaniu i zagospodarowaniu przestrzennym (t.j. Dz. U. z 2018 r. poz. 1945)

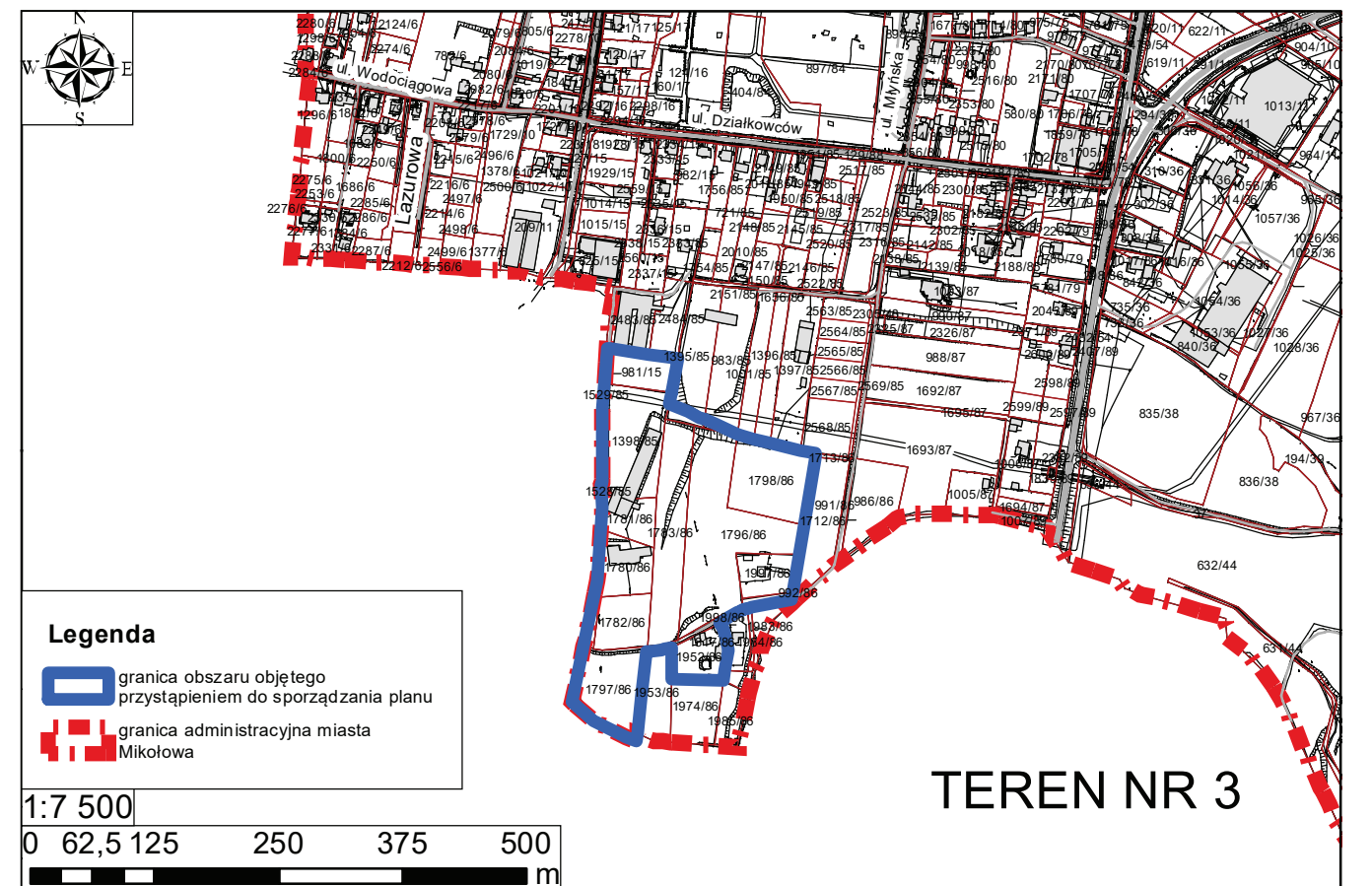
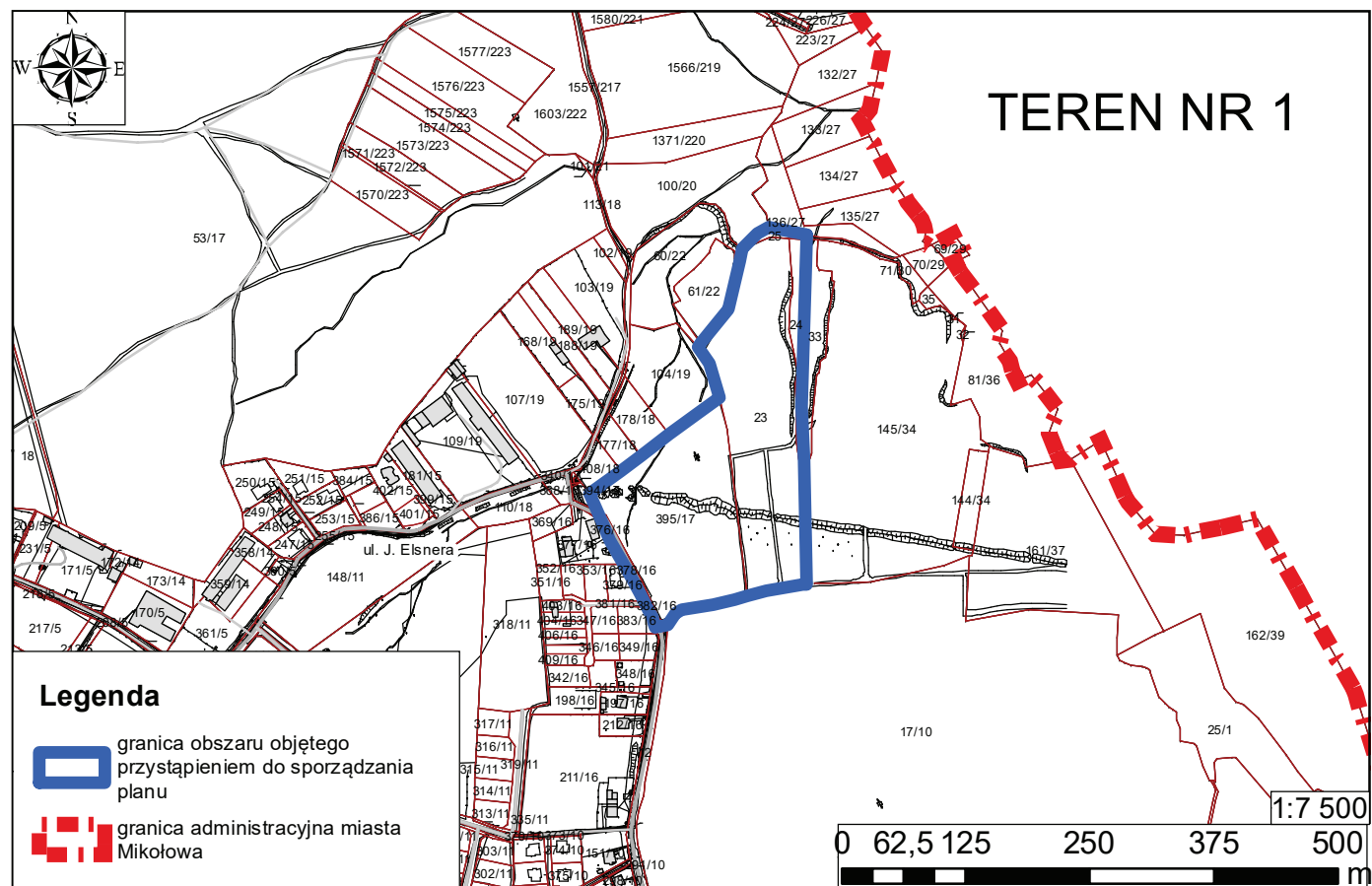
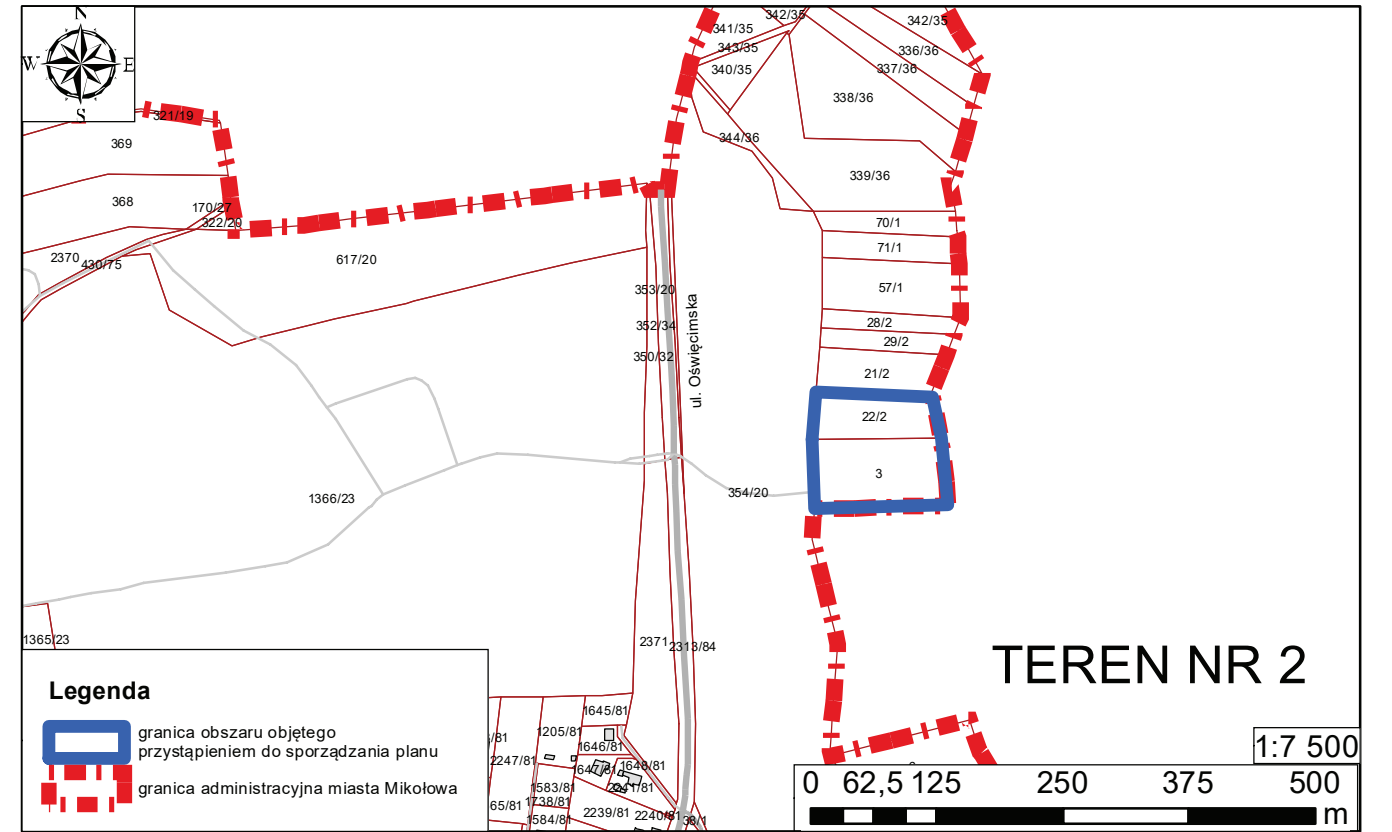
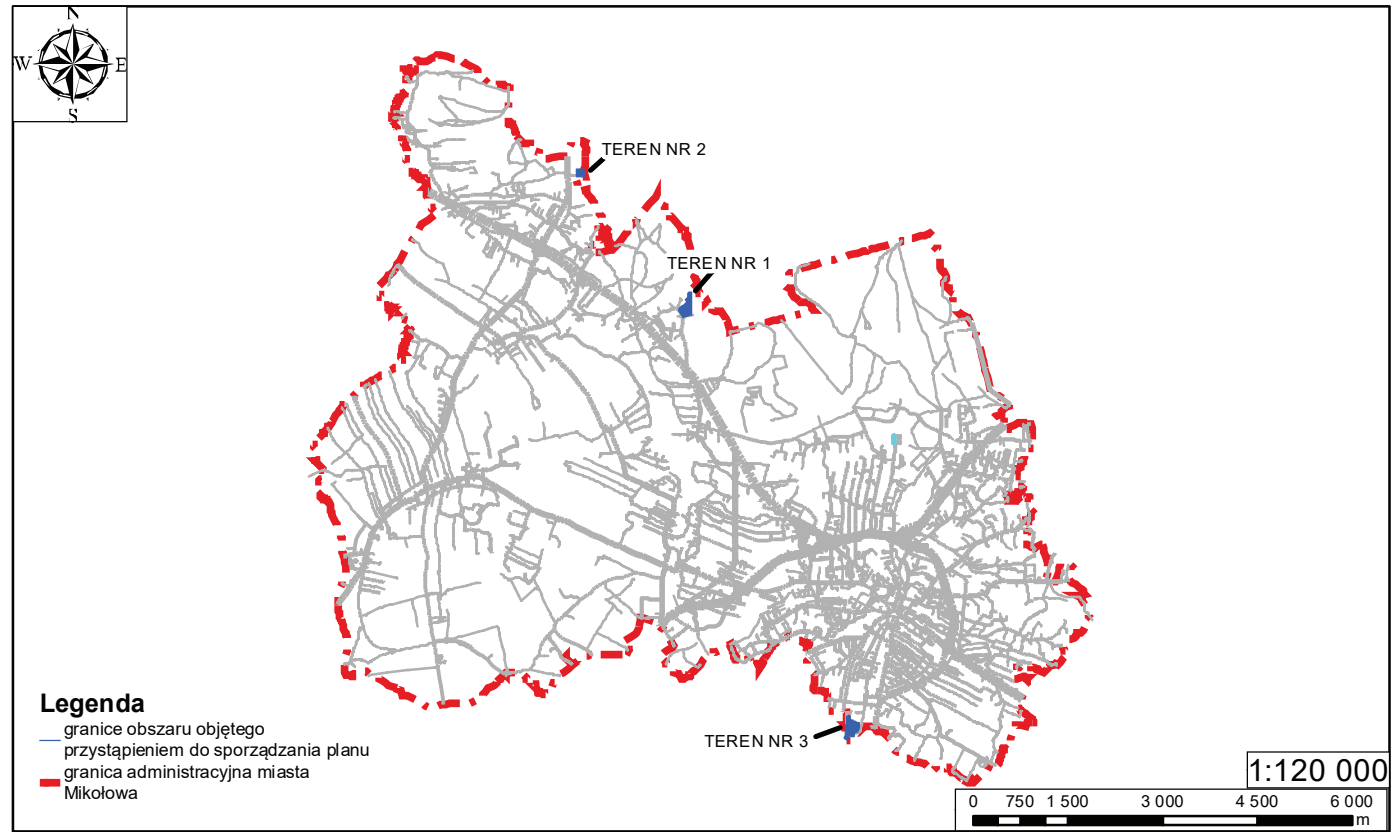
**Rada Miejska Mikołowa
uchwała:**

§ 1. Przystąpić do sporządzenia miejscowego planu zagospodarowania przestrzennego obszarów położonych: przy ul. Elsnera - teren nr 1, przy ul. Oświęcimskiej - teren nr 2, przy ul. Młyńskiej - teren nr 3 w Mikołowie.

§ 2. Granice obszaru objętego przystąpieniem do sporządzenia miejscowego planu zagospodarowania przestrzennego przedstawiono na załączniku graficznym, stanowiącym integralną część niniejszej uchwały.

§ 3. Wykonanie uchwały powierza się Burmistrzowi Mikołowa.

§ 4. Uchwała wchodzi w życie z dniem podjęcia.



Uzasadnienie

Burmistrz Mikołowa wnioskuje o przystąpienie do sporządzenia miejscowego planu zagospodarowania przestrzennego obszarów położonych: przy ul. Elsnera - teren nr 1, przy ul. Oświęcimskiej - teren nr 2, przy ul. Młyńskiej - teren nr 3 w Mikołowie.

W związku z planami inwestycyjnymi przedsiębiorców związanymi z realizacją ośrodków dla jazdy konnej zaistniała potrzeba sporządzenia nowego miejscowego planu zagospodarowania przestrzennego obejmującego tereny, gdzie przedmiotowe inwestycje są planowane.

Na terenie nr 1 planowana jest realizacja ośrodka terapeutycznego wspierającego rozwój dzieci i młodzieży przez komplementarne wykorzystanie hipoterapii (4,90 ha).

Na terenie nr 2 planowana jest realizacja klubu jeździeckiego, gdzie inwestor zamierza szkolić zawodników jazdy konnej i stworzyć miejsce ogólnodostępne dla mieszkańców (ok.1,42 ha).

Na terenie nr 3 planowana jest realizacja ośrodka jeździeckiego z halą ujeżdżeniową oraz hodowla koni (5,20 ha).

Zgodnie z obowiązującymi planami miejscowymi teren nr 1 przeznaczony jest pod tereny rolne oraz pod tereny zieleni łąkowej, łąki, pastwiska. Teren nr 2 przeznaczony jest pod tereny zieleni łąkowej, łąki, pastwiska. Teren nr 3 przeznaczony jest pod tereny składów i magazynów, produkcji rolnej, oraz w niewielkim zakresie pod zabudowę mieszkaniową.

Celem opracowania planu jest ustalenie przeznaczeń terenów umożliwiających realizację usług związanych z działalnością rekreacyjną i sportową, służącą poprawie kondycji fizycznej.

Projekt miejscowego planu zagospodarowania przestrzennego, zgodnie z ustawą o planowaniu i zagospodarowaniu przestrzennym, nie będzie mógł naruszać ustaleń obowiązującego studium.

Łączna powierzchnia obszaru objętego granicami uchwały o przystąpieniu wynosi ok. 11,50 ha.

Zgodnie z art. 14 ust. 5 ustawy o planowaniu i zagospodarowaniu przestrzennym, przed podjęciem uchwały burmistrz miasta wykonuje analizy dotyczące zasadności przystąpienia do sporządzenia planu i stopnia zgodności przewidywanych rozwiązań z ustaleniami studium oraz ustala niezbędny zakres prac planistycznych.

Wobec powyższego została przeprowadzona analiza zasadności przystąpienia do sporządzenia miejscowego planu zagospodarowania przestrzennego dla obszarów wskazanych w niniejszej uchwale. Na jej podstawie uznano za zasadne objęcie granicami przystąpienia do sporządzenia planu obszarów określonych na załączniku graficznym stanowiącym integralną część uchwały.