

Zleceńdawca:  
Zarząd MIASTA  
MIKOŁÓW

**PRODNOZA SKUTKÓW WPLYWU USTALEŃ  
" MIEJSCOWEGO PLANU ZAGOSPODAROWANIA  
PRZESTRZENNEGO FRAGMENTU MIASTA  
MIKOŁOWA - BUJAKÓW- NA ŚRODOWISKO  
PRZYRODNICZE".**

Autor-wykonawca:  
mgr inż. Beata Bogacz

Katowice-wrzesień 2001 r.

**mgr inż. BEATA BOGACZ**  
**BIEGŁY WOJEWODY ŚLĄSKIEGO**  
w zakresie sporządzania prognozy skutków  
wplywu ustaleń planu zagospodarowania  
przestrzennego na środowisko  
**ŚWIADECTWO Nr 90**

## SPIS TREŚCI

<b>1. Wstęp.....</b>	<b>2</b>
1.1.Podstawa opracowania .....	2
1.2. Cel i zakres opracowania.....	3
<b>2. Charakterystyka projektu m.p.z.p. fragmentu miasta Mikołowa -Bujakowa .....</b>	<b>3</b>
<b>3. Charakterystyka środowiska przyrodniczego i krajobrazu części .....</b>	<b>5</b>
<b>gminy Mikołów - Bujakowa</b>	
3.1. Charakterystyka ogólna.....	5
3.2. Warunki atmosferyczne.....	6
3.3. Gleby.....	6
3.4. Wody powierzchniowe i podziemne.....	6
3.5. Tereny przyrodniczo chronione.....	7
3.6. Zasoby kulturowe.....	8
<b>4. PROGNOZA SKUTKÓW WPŁYWU USTALEŃ M.P.Z.P. FRAGMENTU MIASTA MIKOŁOWA -BUJAKÓW- NA ŚRODOWISKO PRZYRODNICZE</b>	
4.1. Prognoza zanieczyszczenia powietrza .....	9
4.2. Prognoza wpływu na środowisko wód powierzchniowych i podziemnych..	10
4.3. Prognoza zagrożenia gleb.....	11
4.4. Prognoza wpływu na klimat akustyczny.....	12
4.5. Prognoza zagrożenia elektromagnetycznym promieniowaniem.....	13
niejonizującym	
4.6. Ocena zagrożenia środowiska odpadami i ściekami.....	14
4.7. Ocena wpływu realizacji ustaleń projektu m.p.z.p. fragmentu miasta Mikołowa-sołectwa Bujaków- na krajobraz, jakość życia i zdrowie mieszkańców.....	14
<b>5. Synteza wyników prognozy skutków wpływu ustaleń m.p.z.p. na środowisko przyrodnicze Bujakowa.....</b>	<b>17</b>

## 1. Wstęp

### **1.1. Podstawa opracowania.**

Przedmiotem niniejszego opracowania jest analiza oddziaływania na środowisko, która określi wpływ miejscowego planu zagospodarowania przestrzennego fragmentu miasta Mikołowa -Bujaków ( obszar w granicach wyznaczonych: potokiem Jasienica - granicą miasta, obejmuje sołectwo Bujaków) na środowisko przyrodnicze .

Podstawą opracowania są materiały formalno-prawne, projekt uchwały Rady Miejskiej Mikołowa o przystąpieniu do sporządzania miejscowego planu zagospodarowania przestrzennego fragmentu miasta i inne dokumenty:

1. Ustawa z dn. 27.04.2001r. -Prawo ochrony środowiska [Dz.U.nr 62, poz.627 z dn. 20.06.2001r.]
2. Ustawa z dn. 7.07.1994r. o zagospodarowaniu przestrzennym [tekst jednolity Dz.U. nr 15, poz 139 z 1999 r. z późn. zm.]
3. Ustawa z dn. 3.02.1995r. o ochronie gruntów rolnych i leśnych [ Dz.U.nr16, poz. 78]
4. Ustawa z dn. 27.04.2001r. o odpadach [Dz.U.nr 62, poz.627 z dn. 20.06.2001r.]
5. Ustawa z dnia 9 XI 2000 r. o dostępie do informacji o środowisku i jego ochronie oraz o ocenach oddziaływania na środowisko [ Dz.U.Nr 109, poz.1157 ].
6. Rozporządzenie Ministra Ochrony Środowiska, Zasobów Naturalnych i Leśnictwa z dnia 13.05.1998r. w sprawie dopuszczalnych poziomów hałasu w środowisku [Dz.U.nr 66, poz. 436 z dn. 1.06.1998r.]
7. Rozporządzenie Ministra Ochrony Środowiska, Zasobów Naturalnych i Leśnictwa z dnia 11.08.1998r. w sprawie szczegółowych zasad ochrony przed promieniowaniem szkodliwym dla ludzi i środowiska, dopuszczalnych poziomów promieniowania jakie mogą występować w środowisku oraz wymagań obowiązujących przy wykonywaniu pomiarów kontrolnych promieniowania [Dz.U.nr 107,poz. 676 z dn. 20.08.1998r.]
8. Ustawa z dn.4.02.1994r. Prawo geologiczne i górnicze [Dz.U.nr 27, poz. 96]
9. Uchwała z dnia 18.01.2000r. nr XXII/287/2000 Rady Miejskiej Mikołowa w sprawie: "Przystąpienia do sporządzania miejscowego planu zagospodarowania przestrzennego fragmentu miasta Mikołowa".
10. Projekt uchwały Rady Miejskiej Mikołowa w sprawie uchwalenia miejscowego planu zagospodarowania przestrzennego fragmentu miasta Mikołowa. Rysunek planu.
11. Mikołów w internecie /www.mikolowo.um.gov.pl/.
12. *"Studium uwarunkowań i kierunków zagospodarowania przestrzennego miasta Mikołów"* Tom I i II, Mikołów grudzień 1998r.
13. *"Plan zagospodarowania przestrzennego miasta Mikołów"* Tom I i II Mikołów styczeń 2001r.

## 1.2. Cel i zakres opracowania .

Celem opracowania jest prognoza oddziaływania na środowisko miejscowego planu zagospodarowania przestrzennego fragmentu miasta Mikołowa, sołectwa Bujaków.

Zakres prognozy oddziaływania na środowisko przyrodnicze obejmuje wpływ projektowanego sposobu zagospodarowania terenu na takie elementy jak: powietrze atmosferyczne, wody powierzchniowe i podziemne, powierzchnia ziemi łącznie z glebą, klimat akustyczny, ludzie oraz krajobraz we wzajemnym ich powiązaniu.

## 2. Charakterystyka projektu miejscowego planu zagospodarowania przestrzennego fragmentu miasta Mikołowa - Bujakowa

Zgodnie z projektem części tekstowej i graficznej miejscowego planu zagospodarowania przestrzennego fragmentu miasta Mikołowa, ustala się między innymi w § 10 następujące rodzaje przeznaczenia terenów:

- *MN - tereny zabudowy mieszkaniowej jednorodzinnej*
- *MNU - tereny zabudowy mieszkaniowej jednorodzinnej i usługowej*
- *MR - tereny zabudowy zagrodowej*
- *UO - tereny usług oświaty*
- *UK - tereny usług kultury*
- *UH - tereny usług handlu*
- *UR - tereny usług rzemiosła*
- *UZ - tereny usług zdrowia*
- *UT - tereny usług turystycznych*
- *US - tereny usług sportu*
- *UI - tereny usług innych*
- *UG - tereny usług gastronomii*
- *UPS- tereny przetwórstwa rolno-spożywczego*
- *S - tereny składowisk*
- *P - tereny przemysłu*
- *ZP - tereny parków i zieleńców*
- *ZL - tereny lasów*
- *ZI - tereny zieleni izolacyjnej*
- *ZE - tereny ekologicznych systemów terenów otwartych*
- *ZC - tereny cmentarzy*
- *W - tereny wód otwartych*
- *WZ - tereny urządzeń zaopatrzenia w wodę*
- *RP - tereny upraw rolniczych i sadów bez możliwości zabudowy*
- *RPO - tereny chowu i hodowli drobiu*
- *KS - tereny urządzeń komunikacji samochodowej*



- **KK** - tereny kolejowe
- **NO** - tereny urządzeń odprowadzania i usuwania ścieków
- **EE** - tereny urządzeń elektroenergetycznych
- **KG** - tereny dróg głównych
- **KZ** - tereny dróg zbiorczych
- **KL** - tereny dróg lokalnych
- **KD** - tereny dróg dojazdowych

Obsługę obszaru objętego planem w zakresie infrastruktury technicznej określa się w § 13 następująco:

1. Na terenie objętym planem adaptuje się istniejące sieci i urządzenia infrastruktury technicznej naziemnej i podziemnej, obsługującej przedmiotowy teren i tereny sąsiednie. Zapewnia się możliwość dokonywania ich remontów i przebudowy.

2. Zaopatrzenie w wodę odbywa się z ujęcia przy szkole przy ul. Szkolnej oraz z projektowanego ujęcia w Paniowych ( w okolicach ulicy Zagrodowej) i z magistrali o 400 (odnoga od o 1200 zb. Mikołów-Orzesze-Ornontowice). Zaopatrzenie w wodę z istniejącej i projektowanej sieci wodociągowej o 100, 150, 200 i rozdzielczej, z możliwością rozbudowy dla nowych terenów rozwojowych.

2.1 Dla obiektów nie objętych zasięgiem sieci wodociągowej dopuszcza się użytkowanie lokalnych ujęć wodnych do czasu objęcia ich zasięgiem sieci.

3. Ustala się zasadę prowadzenia kanalizacji systemem rozdzielczym .

3.1 Odprowadzenie ścieków sanitarnych poprzez sieć kanałów istniejących i projektowanych, do projektowanych oczyszczalni ścieków ( zgodnie z zasięgiem ich zlewni):

przy ul. Górka - dla terenów okolic ulic Górka i Starych Młynów

przy ul. Spyry (okolice Dołu) - dla terenów okolic ul. Spyry

przy ul. Kąty - dla terenów okolic ulicy Przelotowej i Osiedla Michalskie Doły

3.2 Do czasu wybudowania systemu kanalizacji sanitarnej dopuszcza się stosownie szczelnych zbiorników bezodpływowych do gromadzenia nieczystości lub lokalnych urządzeń biologicznego ich oczyszczania.

3.3 Odprowadzenie ścieków deszczowych otwartymi ciekami wodnymi, które należy odbudować.

3.4 W miejscach niedostępnych dla otwartych cieków należy tworzyć fragmenty kanalizacji deszczowej wprowadzonej do otwartych cieków wodnych.

4. Ustala się zaopatrzenie obiektów i terenu w energię elektryczną z istniejących linii napowietrznych i kablowych poprzez istniejące i projektowane stacje transformatorowe na warunkach określonych przez gestora sieci z zachowaniem stref ochronnych od linii energetycznych : 220 kV- 40 m od osi, 110 kV - 20 m od osi, 20 kV - 7,5 m od osi.

5. Na terenie objętym opracowaniem nie ma sieci gazowej.

6. Ustala się zaopatrzenie w ciepło dla przygotowania ciepłej wody i dla celów grzewczych poprzez wykorzystanie alternatywnie:

- istniejącej sieci energetycznej
- zastosowanie lokalnych, proekologicznych urządzeń ciepłowniczych.

7. Ustala się konieczność dostosowania projektów i inwestycji energetycznych do opracowania "Projekt założeń do planu i projekt planu zaopatrzenia w ciepło, energię elektryczną i paliwa gazowe na obszarze Gminy Mikołów" wykonanego przez Energoekspertów sp. z o.o. w lutym 2000r. , pozostającego w zgodzie z Prawem Energetycznym.

### 3. Charakterystyka środowiska przyrodniczego i krajobrazu części gminy Mikołów - Bujakowa.

#### **3.1. Charakterystyka ogólna**

Sołectwo Bujaków położone jest w południowo-zachodniej części gminy Mikołów. Od północy i wschodu graniczy z sołectwami Paniowy i Mokre , od południa i zachodu zamknięte jest granicami administracyjnymi pomiędzy gminą Mikołów, a Orzeszem i Ornontowicami.

Najwyższy punkt obszaru Bujakowa, to Góra św. Wawrzyńca -355,10 m npm , a ściślejszy punkt północnego zbocza - 345,93 m. npm .

Generalny kierunek pochylenia obszaru to północno-zachodni.

Bujaków charakteryzuje się typowo rolniczym krajobrazem i uporządkowaną zabudową mieszkaniową (jednorodziną i zagrodową), skupiającą się wzdłuż głównych dróg (ul. Ks. Górka, ul. Korfantego).

W południowej części sołectwa przeważają tereny leśne, natomiast w części północnej tereny otwarte - rolnicze.

W zachodniej i północno-zachodniej części obszaru Bujakowa występują Obszary i Tereny Górnicze(OG, TG) KWK "Budryk". W wyniku eksploatacji OG "Ornontowice" wystąpią odkształcenia w granicach II kategorii szkód górniczych. Z uwagi na nieduże osiadania nie zostaną zachwiane warunki hydrogeologiczne.

Omawiany teren należy do zlewni Jasienicy (tereny wschodnie i północne) oraz źródłowej zlewni Potoku Bujakowskiego (tereny zachodnie).

Czynne biologicznie obszary leśne w południowej części sołectwa , na styku z Łaziskami, Orzeszem i Ornontowicami, pełnią rolę strefy ochronnej źródeł cieków : Jasienicy, Potoku Bujakowskiego oraz strefy izolacyjnej przed zanieczyszczeniami napływającymi od strony południowej (Łaziska). Doliny rzeczne stanowią element infrastruktury ekologicznej, łączącej obszary o różnym stopniu przekształcenia, różnych funkcjach ekologicznych i gospodarczych.

### **3.2. Warunki atmosferyczne**

Bujaków położony jest w korzystnym topoklimacie (formy wypukłe, wyniesione ponad dna dolin), odznaczającym się dobrym nasłonecznieniem, korzystnymi warunkami przewietrzania, uwalniającymi od powstawania zastoisk powietrza i zalegania mgieł.

Na jakość powietrza atmosferycznego wpływa przede wszystkim emisja pyłowo-gazowa, pochodząca z lokalnych źródeł produkcyjno-usługowych, kotłowni, palenisk domowych, środków transportu oraz przynoszonych z terenów przyległych tj.: Huty "Łaziska" S.A. i Elektrowni Łaziska S.A. oraz elektrociepłowni "Tychy" w Tychach. Są to zakłady szczególnie uciążliwe dla środowiska w skali regionalnej (województwa katowickiego).

Na omawianym terenie największy wpływ na stan higieny powietrza mają zanieczyszczenia będące efektem procesu spalania - emisji niskiej (m.in.: pył zawieszony, dwutlenek siarki i tlenek węgla, opad pyłu).

### **3.3. Gleby**

Tereny rolnicze Mikołowa charakteryzuje stosunkowo niski stopień skażenia metalami ciężkimi. Z przeprowadzonych badań wynika iż 4,9 % gleb zostało zaliczonych do III stopnia, czyli średnio zanieczyszczonych, do II stopnia czyli gleb słabo zanieczyszczonych należy 7,5%, pozostałe gleby zaliczane są do stopnia I i 0.

Oceniając stan czystości gleby w skali 3-stopniowej stwierdza się, że grunty rolne Mikołowa należą do strefy A - nie posiadającej zasadniczych przeciwwskazań do prowadzenia upraw roślin konsumpcyjnych.

Na terenie sołectwa Bujaków występują grunty rolne klasy III oraz grunty rolne wytworzone z gleb pochodzenia organicznego-w dolinach cieków wodnych, które zgodnie z ustawą z dnia 3.02.1995r. o ochronie gruntów rolnych i leśnych, podlegają szczególnej ochronie.

### **3.4. Wody powierzchniowe i podziemne**

Głównymi ciekami powierzchniowymi, w których koncentruje się spływ wód z terenu opracowania są:

- Potok Jasienica / dopływ Kłodnicy- dopływ Odry/
- Potok Bujakowski / dopływ Kłodnicy - dopływ Odry/.

Wymienione cieki powierzchniowe nie wykazują zanieczyszczeń ponadnormatywnych.

W granicach administracyjnych miasta Mikołów leży jedynie górny odcinek Potoku Jasienica o długości ok. 5 km. Generalnie potok płynie w naturalnej dolinie rzecznej.

Zgodnie z rejonizacją hydrogeologiczną obszar opracowania należy do regionu hydrogeologicznego zwanego śląsko-krakowski (XII). W profilu hydrogeologicznym obszaru wody zwykłe (podziemne) występują w utworach : czwartorzędu i karbonu. W zasięgu piętrowości wodonośnych wyznaczono Główne Zbiorniki Wód Podziemnych (GZWP) oraz Użytkowe Poziome Wody Podziemnych (UPWP)- A.S. Kleczkowski i A. Różkowski.

Zanieczyszczenie wód podziemnych związane jest z doprowadzeniem do nich substancji obcych środowisku hydrochemicznemu. Zanieczyszczenia

przenikające do wód podziemnych emitowane są lub migrują z miejsc, które nazywane są ogniskami zanieczyszczeń.

W zależności od charakteru przestrzennego ogniska zanieczyszczeń mogą mieć charakter :

1. powierzchniowy
2. punktowy
3. liniowy

Ad1/ Powierzchniowe ogniska zanieczyszczeń- obszary zabudowy nieskanalizowane; ogniskami zanieczyszczeń są tu głównie szamba i doły kloaczne.

Ad2/ Punktowe ogniska zanieczyszczeń:

- oczyszczalnie ścieków
- magazyny i składy
- stacje paliw, parkingi
- ферmy hodowlane

Ad3/ Liniowe ogniska zanieczyszczeń :

- transport drogowy- źródłem zanieczyszczenia środowiska wodnego są głównie spływy powierzchniowe i roztopowe z dróg oraz zrzuty substancji niebezpiecznych, związane z wypadkami i uszkodzeniami pojazdów.

Sołectwo Bujaków zaopatrywane jest w wodę z ujęcia głębinowego, zlokalizowanego przy szkole oraz z ujęć KWK "Budryk" rurociągiem o 150 z kierunku ul. Dworcowej.

### **3.5. Tereny przyrodniczo chronione.**

Na terenie sołectwa Bujaków, w południowej części, znajdują się kompleksy leśne Mikołowa o funkcji ochronnej, które stanowią połączenia obszarów (połączenie Mikołów-Łaziska) wchodzących w skład ESOCH w ramach Krajowego Ekologicznego Systemu Obszarów Chronionych (KESOCH).

Tereny roślinności pokrywające obszar sołectwa składają się z roślinności naturalnej genezy i roślinności antropogenicznej.

*Do terenów roślinności naturalnej genezy zaliczają się :*

- tereny leśne w/w,
- zespoły leśne i zadrzewienia oraz zakrzewienia śródpolne,
- wrzosowiska, pastwiska, tereny podmokłe wraz z jeziorkami i oczkami wodnymi
- tereny roślinności układu hydrograficznego (wzdłuż dolin cieków)
- / tereny te przeważnie wchodzą w skład KESOCH/,

*Do terenów roślinności antropogenicznej należą:*

- tereny rolniczej przestrzeni produkcyjnej
- zieleń towarzysząca terenom zainwestowania urbanizacyjnego jak:

- zieleń dróg i ulic,
- parki, zieleńce,
- zieleń cmentarzy, itp.

/ na ogół małe izolowane obszary wchodzące w skład ESOCH, a nie wchodzące w skład KESOCH.

Drzewa posiadające status prawny jako pomniki przyrody, to grupa 6 drzew, gat. lipa, przy ul. Ks. Górki ( przy kościele parafialnym pod wezwaniem św. Mikołaja), wpisanych do rejestru wojewódzkiego.

### **3.6. Zasoby kulturowe.**

Do rejestru zabytków na terenie sołectwa Bujaków wpisano:

- kościół parafialny pod wezwaniem św. Mikołaja
- spichlerz dworski (obecnie przeniesiony do skansenu w Chorzowie)

Na obszarze sołectwa Bujaków- wyznaczono strefy ochrony konserwatorskiej: strefę "B"- pośredniej ochrony konserwatorskiej oraz strefę "W" - obserwacji archeologicznej - obejmującą tereny potencjalnego występowania znalezisk (reliktów) archeologicznych. Wszelkie prace ziemne na tym terenie powinny być uzgodnione z Wojewódzkim Konserwatorem Zabytków i prowadzone pod nadzorem archeologicznym.

Na obszarze Bujakowa wyznaczonych zostało 18 obiektów o charakterze zabytkowym (m.in.; budynki, , kapliczki, krzyże, cmentarz, wapiennik) oraz 17 obiektów o wartościach kulturowych, reprezentujących walory regionalne (tj. domy z początku XX wieku, budynki, kuźnię). Wyznaczenie w/w obiektów ma na celu maksymalne utrzymanie ich wartościowych cech regionalnych (urbanistycznych i architektonicznych) w trakcie przebudów, remontów i modernizacji.

#### **4. PROGNOZA SKUTKÓW WPŁYWU USTALEŃ MIEJSCOWEGO PLANU ZAGOSPODAROWANIA PRZESTRZENNEGO FRAGMENTU MIASTA MIKOŁOWA -BUJAKÓW- NA ŚRODOWISKO PRZYRODNICZE**

##### **4.1. Prognoza zanieczyszczenia powietrza.**

Na obszarze objętym ustaleniami planu tj. na terenie części gminy Mikołów - Bujaków, rodzaj i skala zanieczyszczenia powietrza będzie uzależniona głównie od emisji niskiej i ruchu pojazdów na drodze zbiorczej: ul. ks.Górka, ul. Spyry i ul. Korfantego.

Istniejąca i projektowana zabudowa mieszkaniowa (symbol- MN, MR) wraz z istniejącymi i projektowanymi usługami ( symbol-MNU, UK, UH, UR, UZ, US, UO, UI, UG, UPS ), będzie źródłem emisji niskiej.

W ustaleniach planu (§ 13pkt 6 ) zaleca się wykorzystanie czystych nośników energii dla celów grzewczych i przygotowania ciepłej wody tj; energii elektrycznej lub zastosowanie lokalnych, proekologicznych urządzeń ciepłowniczych. Stosowanie czystych nośników energii jest pożądane ze względu na znikomą uciążliwość takiego źródła emisji dla otoczenia tj. niski stopień zasiarczenia.

Na stan higieny powietrza będą miały wpływ tereny dróg: zbiorczych, lokalnych oraz tereny urządzeń komunikacji samochodowej (KS-stacje paliw, parkingi, obsługa komunikacji samochodowej).

Emisja zanieczyszczeń ze środków komunikacji samochodowej będzie miała charakter długotrwały , ale zasięg oddziaływania zanieczyszczeń będzie lokalny.

W celu zmniejszenia negatywnego wpływu środków komunikacji samochodowej na stan higieny powietrza atmosferycznego w projekcie planu znalazł się zapis w § 9 pkt 2, 3 wprowadzający obowiązek zachowania istniejącej zieleni ( adaptacja istniejącej zieleni ) lub wymianę istniejących drzew na zieleń odporną na zanieczyszczone powietrze i glebę.

Zagrożenie dla stanu powietrza atmosferycznego może stanowić projektowana stacja paliw ( 114 KS, UR, S ). Emisja zanieczyszczeń do powietrza może wystąpić w czasie rozładunku cystem jak i tankowania.

Zgodnie z przepisami o ochronie środowiska przyjęto zasadę, że szkodliwe oddziaływanie na środowisko należy zamknąć w granicach władania.

Zgodnie z rozporządzeniem MOŚZNiL z dn. 14.07.1998r. w sprawie określenia rodzajów inwestycji szczególnie szkodliwych dla środowiska i zdrowia ludzi oraz mogących pogorszyć stan środowiska oraz wymagań , jakim powinny odpowiadać oceny oddziaływania na środowisko tych inwestycji, stacja paliw została zaliczona do inwestycji mogących pogorszyć stan środowiska (§ 2 pkt. 8 litera ł - *stacje paliw płynnych, z wyłączeniem stacji gazu propan-butan*).

Tereny oczyszczalni ścieków (tereny urządzeń odprowadzania

i usuwania ścieków, symbol- 4, 38, 96 NO) będą źródłem :

- uciążliwych zapachów ,
- emisji zanieczyszczeń gazowych i mikroorganizmów do atmosfery.

Emisja zanieczyszczeń z oczyszczalni ścieków będzie miała charakter długotrwały o zasięgu lokalnym. Poza tym uciążliwości związane z funkcjonowaniem oczyszczalni ścieków powinny zamknąć się w granicach władania. Dla zmniejszenia uciążliwości projektowanych oczyszczalni ścieków wprowadzono zapis w planie dopuszczający zagospodarowanie terenów w/w oczyszczalni, zielenią izolacyjną.

W zakresie ochrony powietrza najważniejszym wydaje się być ograniczenie emisji z emitorów indywidualnych ( palenisk domowych kuchni i pieców c.o.), które szczególnie w okresie zimowym mogą powodować lokalne kryzysy aerosanitarne. Poprawę sytuacji można osiągnąć poprzez szersze wykorzystanie "czystych" paliw , co zostało uwzględnione w projekcie planu miejscowego fragmentu miasta Mikołowa.

W § 6 pkt 2c projektu planu wprowadzono nakaz realizacji nowych obiektów, a także zmiany zagospodarowania i sposobu użytkowania terenu i obiektów, w sposób nie naruszający wymagań ochrony środowiska.

Ponieważ na obszarze Bujakowa eksploatację prowadzą KWK "Budryk" i Zakład Produkcji i Wzbogacania Miałów Węglowych "ŁAZISKA" Sp. z o.o. ustalono zakaz emisji do atmosfery pyłów i gazów związanych z procesami technologicznymi wydobycia węgla, niespełniającymi wymogów wynikających z Ustawy o Ochronie Środowiska i przepisów wykonawczych wydanych na tej podstawie (§ 14 pkt 10- zapis w planie).

#### **4.2. Prognoza wpływu na środowisko wód powierzchniowych, i podziemnych.**

Projektowane zagospodarowanie terenu zabudową ( mieszkaniową , usługową , ) spowoduje zmniejszenie infiltracji wód opadowych zasilających wody gruntowe. Wody opadowe z terenów zainwestowanych będą odprowadzane do otwartych cieków wodnych, które należy odbudować (zapis w planie-§13 pkt 3.3).

Zapis w planie rezerwujący tereny dla obsługi komunikacyjnej i parkingów pozwala prognozować , że wystąpi znaczny wzrost zanieczyszczenia wód opadowych substancjami ropopochodnymi.

Aby zapobiec w przyszłości przenikaniu do ziemi i wód powierzchniowych substancji szkodliwych , należy na przyszłych inwestorów , na etapie wydawania decyzji o warunkach zabudowy i zagospodarowania terenu, obowiązek stosowania rozwiązań i technologii chroniących środowisko przed zanieczyszczeniami.

Projektowana stacja paliw będzie stanowić zagrożenie zanieczyszczeniem wód powierzchniowych i podziemnych. Zagrożenie to będzie długotrwałe, nieodwracalne, o zasięgu ponadlokalnym.



Szansą dla poprawienia jakości wód powierzchniowych i podziemnych jest budowa projektowanych oczyszczalni ścieków przy ul. Górka, ul. Spiry i ul. Kąty oraz rozbudowa i budowa sieci kanalizacyjnej (zapis w planie -§13 pkt 3.1).

Uruchomienie oczyszczalni znacznie ograniczy zanieczyszczenie płytko zalegających wód podziemnych na obszarach zabudowanych w dolinach rzecznych przez przecieki z nieszczelnych zbiorników wybieralnych ( szamb).

W zakresie infrastruktury technicznej; z obszaru objętego planem odprowadzanie ścieków sanitarnych odbywać się będzie poprzez sieć kanałów istniejących i projektowanych do projektowanych oczyszczalni ścieków [(zgodnie z zasięgiem ich zlewni) zapis w planie: §13 pkt 3.1]. Do czasu wybudowania systemu kanalizacji sanitarnej dopuszcza się stosowanie szczelnych zbiorników bezodpływowych do gromadzenia nieczystości lub lokalnych urządzeń biologicznego ich oczyszczania (§13 pkt 3.2 - zapis w planie).

W celu minimalizowania skutków negatywnego oddziaływania eksploatacji górniczej KWK "Budryk" na wody podziemne, wprowadzono zakaz odprowadzania wód kopalnianych nie spełniających wymogów Rozporządzenia M.O.Ś.Z.NiL. z dnia 5.11.1991r. z późn. zm. oraz przekraczających normatywny poziom związków radioaktywnych, do wód podziemnych (zapis w planie:§14 pkt 9). W § 14 pkt 5 projektu planu ustalono nakaz prowadzenia eksploatacji górniczej w całym obszarze górniczym opracowywanego terenu , tak aby nie powodować zagrożeń:

- a) dla naturalnego spływu wód do zlewni rzek oraz powstawania zlewnisk bezodpływowych i podtopień, a zwłaszcza walorów przyrodniczych i krajobrazowych rzek: Jasienicy i Potoku Bujakowskiego,
- b) związanych ze zmianami warunków hydrogeologicznych.

Działania na rzecz ochrony i kształtowania środowiska, na obszarze opracowania, winny skupiać się, na poprawie jakości wód powierzchniowych i likwidacji zanieczyszczeń wód podziemnych, m.in. poprzez rozwiązanie problemów gospodarki ściekowej.

#### **4.3. Prognoza zagrożenia gleb.**

Degradacja gleb na terenie opracowania przejawia się głównie w ich zanieczyszczeniu metalami ciężkimi, które wynika z kumulacji zanieczyszczeń powietrza atmosferycznego.

Pożądany wpływ na gleby będzie wywierała realizacja ustaleń planu , w których część terenu przeznaczona jest pod zieleni tj. zieleni izolacyjną (ZI), zieleni towarzyszącą zabudowie (tereny zieleni parków i zieleńców-ZP) oraz wprowadzenie obowiązku zachowania (adaptacji ) istniejącej zieleni (§ 9 pkt 2 i 3 - zapis w planie).

Zgodnie z zapisem w planie, ochrona wartościowych elementów przyrodniczych m.in. takich jak :



- trwale użytki zielone, zadrzewienia i zakrzewienia, łąki, pastwiska czyli tereny ekologicznych systemów terenów otwartych (ZE),
- tereny lasów czyli LPO-GOP (ZL),
- tereny upraw rolniczych (RP)

polega przede wszystkim na pozostawieniu ich w dotychczasowym użytkowaniu i objęciu ich zakazem zabudowy (§ 5 pkt 6).

W/w tereny o wysokich wartościach zasobów przyrody stanowią jeden z elementów Ekologicznego Systemu Obszarów Chronionych.

Przeznaczenie terenów pod projektowaną zabudowę mieszkaniową i usługi, pociągnie za sobą konieczność likwidacji warstwy gleby na tym terenie, która będzie skutkiem długotrwałym i nieodwracalnym. Jednak wierzchnia warstwa gleby ( humus ) powinna zostać zdjęta przed pracami budowlanymi i ponownie wykorzystana gospodarczo w tym samym miejscu lub w innym, wskazanym przez Urząd Miasta.

Zagrożenie dla powierzchni ziemi mogą stanowić tereny urządzeń komunikacji samochodowej i stacji paliw poprzez zanieczyszczenie produktami ropopochodnymi i innymi substancjami szkodliwymi.

W celu wyeliminowania tego typu zagrożeń w zapisie ustaleń planu dla całego obszaru opracowania zakazano realizacji nowych obiektów, a także zmiany zagospodarowania i sposobu użytkowania terenu i obiektów, które naruszałyby wymagania ochrony środowiska (§ 6 pkt 2c).

#### **4.4. Prognoza wpływu na klimat akustyczny.**

Klimat akustyczny na terenie części Bujakowa będzie kształtowany głównie przez ruch komunikacyjny na istniejących drogach i ulicach oraz tereny komunikacji kolejowej w południowo-zachodniej części obszaru opracowania.

Zgodnie z ustaleniami rozporządzenia Ministra Ochrony Środowiska, Zasobów Naturalnych i Leśnictwa z dnia 13 .05.1998r. w sprawie dopuszczalnych poziomów hałasu w środowisku [ Dz.U. nr 66, poz. 436 z dn.01.06.1998r.], dopuszczalny poziom natężenia dźwięku hałasu zewnętrznego na terenach zabudowy mieszkaniowej jednorodzinnej nie powinien przekraczać następujących wartości ekwiwalentnych:

##### **HAŁAS KOMUNIKACYJNY**

dla pory dziennej { 6- 22 } - 55 dB(A)  
dla pory nocnej { 22-6 } - 45 dB(A)

##### **HAŁAS POZOSTAŁYCH OBIEKTÓW I GRUP ŹRÓDEŁ HAŁASU**

dla pory dziennej { 6-22 } - 45 dB(A)  
dla pory nocnej { 22-6 } - 40 dB(A)

Na terenach objętych planem zagospodarowania przestrzennego

projektuje się lokalizację terenów pod zabudowę mieszkaniową jednorodzinną z usługami (MNU), które również wymagają ochrony przed nadmiernym hałasem w środowisku.

Dla tych terenów ustala się zgodnie z w/w rozporządzeniem MOŚZNiL następujące normy natężenia hałasu:

#### HAŁAS KOMUNIKACYJNY

dla pory dziennej {6-22} - 60 dB(A)

dla pory nocnej {22-6} - 50 dB(A)

#### HAŁAS POZOST.OBIEK I GRUP ŹRÓDEŁ HAŁASU

dla pory dziennej {6-22} - 50 dB(A)

dla pory nocnej {22-6} - 40 dB(A)

Po zrealizowaniu ustaleń miejscowego planu zagospodarowania przestrzennego dla sołectwa Bujaków, zarówno hałas przemysłowy, jak i hałas komunikacyjny, będą miały charakter niepożądany, długotrwały i nieodwracalny, o zasięgu lokalnym.

#### **4.5. Prognoza zagrożenia elektromagnetycznym promieniowaniem niejonizującym.**

Realizacja ustaleń planu (projektowana zabudowa mieszkaniowa, usługi, tereny komunikacji samochodowej) nie spowoduje zasadniczego wzrostu zapotrzebowania mocy energetycznej.

Zgodnie z zapisem planu (§13 pkt 4), zaopatrzenie obiektów i terenu w energię elektryczną będzie następowało z istniejących linii napowietrznych i kablowych poprzez istniejące i projektowane stacje transformatorowe na warunkach określonych przez gestora sieci z zachowaniem stref ochronnych od linii energetycznych: 220 kV - 40m od osi, 110 kV - 20m od osi, 20 kV - 7,5m od osi.

Na terenie objętym planem nie przewiduje się sytuowania obiektów, które mogłyby być źródłem zagrożenia elektromagnetycznym promieniowaniem niejonizującym.

Ochronę środowiska przed elektromagnetycznym promieniowaniem niejonizującym regulują przepisy rozporządzenia Ministra Ochrony Środowiska, Zasobów Naturalnych i Leśnictwa z dn. 11.08.1998r. w sprawie szczegółowych zasad ochrony przed promieniowaniem szkodliwym dla ludzi i środowiska, dopuszczalnych poziomów promieniowania jakie mogą występować w środowisku, oraz wymagań obowiązujących przy wykonywaniu pomiarów kontrolnych promieniowania [Dz.U. nr107, poz.676 z dn. 20.08.1998r.].

#### **4.6. Ocena zagrożenia środowiska odpadami i ściekami.**

Odpady komunalne z terenu Bujakowa są składowane na miejskim wysypisku śmieci, zlokalizowanym przy ul. 15 Grudnia w Mikołowie - Mokrem.

Ponieważ w obszarze planu eksploatację prowadzą KWK "Budryk" i Zakład Produkcji i Wzbogacania Miałów Węglowych "ŁAZISKA" Sp. z o.o., w projekcie planu wprowadzono zapis o zakazie składowania na powierzchni odpadów górniczych w granicach planu (§14 pkt 7).

Obszar objęty planem będzie stanowił długotrwałe źródło generowania odpadów, a zasięg oddziaływania będzie ponadlokalny.

Zaopatrzenie w wodę obszaru Bujakowa odbywa się z ujęcia głębinowego, zlokalizowanego przy szkole ( przy ul. Szkolnej) oraz z ujęć KWK "Budryk" rurociągiem o 150 z kierunku ul. Dworcowej. Dla obiektów nie objętych zasięgiem sieci wodociągowej dopuszcza się użytkowanie lokalnych ujęć wodnych, do czasu objęcia ich zasięgiem sieci.

Funkcjonujący w Bujakowie system kanalizacyjny jest niedostateczny, ponieważ brak jest sieci kanalizacyjnej, a tereny zabudowy jednorodzinnej często są wyposażone w nieszczelne zbiorniki (szamba), z których nieczystości odprowadzane są do gruntu.

Dlatego w projekcie planu (§13 pkt 3.2), do czasu wybudowania systemu kanalizacji sanitarnej, dopuszcza się stosowanie szczelnych zbiorników bezodpływowych do gromadzenia nieczystości lub lokalnych urządzeń biologicznego ich oczyszczania.

Istniejąca sytuacja stanowi poważne zagrożenie dla stanu sanitarnego środowiska.

#### **4.7. Ocena wpływu realizacji ustaleń projektu miejscowego planu zagospodarowania przestrzennego fragmentu miasta Mikołowa - sołectwa Bujaków - na krajobraz, jakość życia i zdrowie mieszkańców.**

##### Krajobraz

W projektowanym zagospodarowaniu terenu zabudową : mieszkaniową jednorodziną, mieszkaniowo-usługową, usługową, dokładnie określono wysokość zabudowy w celu utrzymania ładu architektonicznego i zachowania harmonii przestrzennej.

Elementy środowiska, które stanowią o naturalnym typie krajobrazu tj: tereny wchodzące w skład Ekologicznego Systemu Obszarów Chronionych (ESOCH), istniejące elementy układu przyrodniczego, zostają bezwzględnie zachowane i wzbogacone o tereny dolesień, zieleni izolacyjnej, pasy zieleni urządzonej oraz zieleni towarzyszącej zabudowie mieszkaniowej.

Proponowane zagospodarowanie terenu Bujakowa daje szansę poprawienia jego ładu przestrzennego, zachowania i wzbogacenia wartościowych elementów krajobrazu.

### Jakość życia i zdrowie ludzi.

Eksploracja prowadzona przez kopalnię na terenie Bujakowa oraz działalność zakładów przemysłowych położonych na terenach sąsiednich gmin (Huta "Łaziska" S.A, Elektrownia Łaziska S.A. oraz elektrociepłownia "Tychy" w Tychach) mają i będą miały znaczący wpływ na stan środowiska w sołectwie i w mieście Mikołów.

Dla poprawienia jakości życia mieszkańców Bujakowa konieczne są działania zarówno na polu technologicznym jak i planistycznym.

Działania technologiczne i techniczne w kopalni i w/w zakładach są prowadzone w celu ograniczenia emisji przemysłowej, przede wszystkim pyłów węglowych, energetycznych oraz związków chemicznych, które mają ujemny wpływ na zdrowie i bezpieczeństwo ekologiczne ludności (zapis w planie § 14 pkt 10).

Na poprawienie jakości życia mieszkańców Kamionki będą miały wpływ następujące zapisy w projekcie miejscowego planu zagospodarowania przestrzennego:

*1/ tereny projektowanej zabudowy mieszkaniowej (MN, MR)*

- szansa powstania nowych zbiorowisk kulturowych
- poprawa warunków mieszkaniowych

*2/ wszystkie tereny przeznaczone dla istniejącej i projektowanej zieleni leśnej, zieleni parków i zieleńców, zieleni łąk i pastwisk, zieleni izolacyjnej, terenów wód otwartych (ZL, ZP, ZE, ZI, W):*

- zachowują wartościowe przyrodniczo i krajobrazowo obszary dla organizacji wypoczynku mieszkańców
- tworzą warunki równowagi ekologicznej
- regulują klimat i regenerują zanieczyszczoną atmosferę
- ochraniają i regulują zasoby wodne
- stanowią element Ekologicznego Systemu Obszarów Chronionych (ESOCH)

*3/ tereny pod rozwój usług, handlu, rzemiosła, gastronomii (UH, UI, UR, UG)*

- powstanie nowych miejsc pracy

*4/ tereny komunikacji samochodowej i zaplecza technicznego motoryzacji (stacje paliw, warsztaty, parkingi (Ks))*

- powstanie nowych miejsc pracy

Na jakość życia mieszkańców składa się również wyposażenie miasta w infrastrukturę techniczną. Na obszarze objętym planem obsługę w zakresie infrastruktury technicznej określa się następująco:

- zaopatrzenie w wodę z ujęć istniejących i projektowanych oraz z istniejącej i projektowanej sieci wodociągowej o 100, 150, 200 i rozdzielczej
- system rozdzielczy kanalizacji (istniejący i projektowany)
- zaopatrzenie w energię elektryczną
- ogrzewanie oparte wyłącznie na energii elektrycznej lub lokalnych

proekologicznych urządzeniach ciepłowniczych

- gromadzenie i odprowadzanie odpadów komunalnych zgodnie z systemem gospodarki odpadowej w gminie Mikołów.

Można stwierdzić, że projekt planu przy przyjętych zabezpieczeniach będzie wpływał na polepszenie warunków życia mieszkańców ( będą dotrzymywane normy zapisane w stosownych rozporządzeniach Ministra Ochrony Środowiska , Zasobów Naturalnych i Leśnictwa).

## **5. Synteza wyników prognozy skutków wpływu ustaleń miejscowego planu zagospodarowania przestrzennego na środowisko przyrodnicze Bujakowa.**

1. W proponowanych zapisach projektu miejscowego planu zagospodarowania przestrzennego fragmentu miasta Mikołowa można wyodrębnić obszary , które będą stanowić szansę dla zachowania lub odtworzenia wartości środowiska , jak i obszary , które stanowić będą zagrożenie dla jakości środowiska.

2. Do obszarów , na których prognozowane skutki wpływu ustaleń planu zachowują , wzbogacają istniejące najwyższe wartości zasobów środowiska należy Ekologiczny System Obszarów Chronionych ( ESOCH ).

ESOCH obejmuje: istniejący las, tereny łąk, pastwisk, tereny roślinności układu hydrograficznego (wzdłuż dolin cieków; doliny rzeki Jasienicy i doliny Potoku Bujakowskiego), tereny wód otwartych.

System ten łączy tereny ekopozytywne w jeden organizm, któremu zapewnia się trwałość, a przede wszystkim naturalną odnawialność.

Zgodnie z projektem planu, system ten uzupełnia się w celu zachowania ciągłości poprzez zalesienia i zadrzewienia.

Tereny wchodzące w skład ESOCH będą wpływały na polepszenie jakości życia mieszkańców poprzez:

- poprawę warunków klimatyczno-zdrowotnych
- regenerację zanieczyszczonej atmosfery
- ochronę i regenerację zasobów wodnych
- zachowanie wartościowych przyrodniczo i krajobrazowo obszarów dla organizacji wypoczynku mieszkańców.

3. Obszary , na których prognozowane skutki wpływu ustaleń planu odtwarzają, wzbogacają lub wprowadzają nowe szanse dla jakości środowiska i wykształcenia harmonijnego krajobrazu kulturowego, to obszary:

- zabudowy mieszkaniowej istniejącej i projektowanej,
- zabudowy mieszkaniowo-usługowej,
- usług kultury, oświaty, sportu, zdrowia i innych,
- upraw rolniczych, ogrodniczych,

Wprowadzenie zieleni towarzyszącej na terenach nowoprojektowanej zabudowy mieszkaniowej i usługowej daje szansę wykształcenia nowych, wielogatunkowych zbiorowisk roślinnych.

W § 6 pkt 2 określono ogólną zasadę dla całego obszaru planu,

która będzie zapewniała ochronę zdrowia ludzi i ochronę środowiska naturalnego.

4. Obszary , które będą wywoływać uciążliwości dla środowiska przy jednoczesnym ograniczeniu ujemnych wpływów poprzez sposób zagospodarowania zapisany w planie to:

- tereny pod rozwój rzemiosła,
- tereny projektowanej lokalizacji urządzeń komunikacji samochodowej i zaplecza technicznego motoryzacji,
- tereny projektowanych lokalizacji stacji paliw i tereny parkingów,
- tereny składowisk
- tereny komunikacji kolejowej,
- tereny przetwórstwa rolno-spożywczego,
- tereny przemysłu,

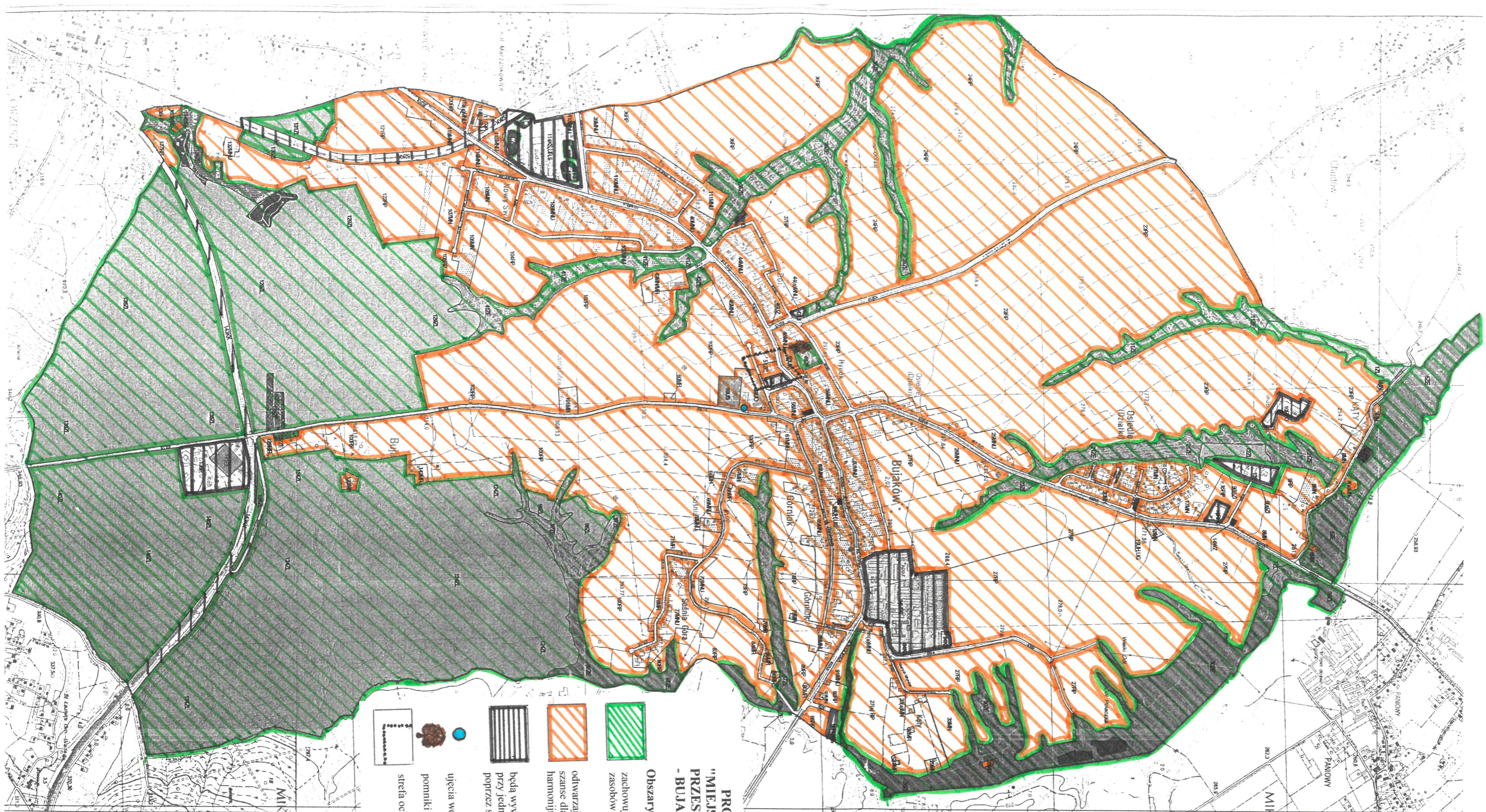
Do w/w obszarów należy zaliczyć strefę zagrożeń środowiska przyrodniczego wynikającą ze skutków eksploatacji i działalności górniczej ( np.: strefa wychodni uskoków tektonicznych, strefa dokonanej w przeszłości płytkiej eksploatacji węgla kamiennego, strefa ponadnormatywnego zagrożenia hałasem powodowanym działalnością przedsiębiorstwa górniczego).

Zapis w § 14 pkt 12 planu ustala nakazy w celu zlikwidowania uciążliwości związanych z w/w strefami.

Proponowane rozwiązania w projekcie planu pozwalają na minimalizowanie negatywnego oddziaływania eksploatacji górniczej na środowisko przyrodnicze.




5. Projekt planu przy przyjętych zabezpieczeniach zapewni poprawę jakości życia mieszkańców, przy utrzymaniu wiodącej, rolniczej funkcji sołectwa Bujaków.








**PROGNOZA SKUTKÓW WPLYWU USTALEŃ  
"MIEJSCOWEGO PLANU ZAGOSPODAROWANIA  
PRZESTRZENNEGO FRAGMENTU MIASTA MIKOŁOWA  
- BUJAKÓW - NA ŚRODOWISKO PRZYRODNICZE**

**Obszary, na których prognozowane skutki wpływu ustaleń planu:**

-  zachowują, wzbogacają istniejące najwyższe wartości zasobów środowiska i krajobrazu naturalnego, ZL, ZE, ZP, ZL, W
-  odwarzają, wzbogacają lub wprowadzają nowe szanse dla jakości środowiska i wykształcenia harmonijnego krajobrazu kulturowego, MN, MNU, MR, UO, UK, UZ, US, ZC, RP,
-  będą wywoływać uciążliwości dla środowiska przy jednoczesnym ograniczeniu ujemnych wpływów poprzez sposób zagospodarowania zapisany w planie UH, UR, UI, UG, UPS, S, P, WZ, RPO, KS, KK, NO, EE, KZ, KL, KD

-  ujęcia wodne
-  pomniki przyrody
-  strefa ochronna cmentarza (50 m)