

**Projekt**

z dnia 14 czerwca 2023 r.

Zatwierdzony przez .....

**UCHWAŁA NR .....  
RADY MIEJSKIEJ MIKOŁOWA**

z dnia ..... 2023 r.

**w sprawie przystąpienia do sporządzenia miejscowego planu zagospodarowania przestrzennego fragmentu miasta Mikołów dla trzech obszarów położonych: w rejonie ulicy Piaskowej - obszar nr 1, w rejonie ul. Grudniowej - obszar nr 2, w rejonie ul. ks. Franciszka Górka - obszar nr 3.**

Na podstawie art. 18 ust. 2 pkt 15 ustawy z dnia 8 marca 1990 r. o samorządzie gminnym (t.j. Dz. U. z 2023 r. poz. 40 z późn. zm.) oraz art. 14 ust. 1, 2 i ust. 4 ustawy z dnia 27 marca 2003 r. o planowaniu i zagospodarowaniu przestrzennym (t.j. Dz. U. z 2023 r. poz. 977)

**Rada Miejska  
uchwała:**

**§ 1.** Przystąpić do sporządzenia miejscowego planu zagospodarowania przestrzennego fragmentu miasta Mikołów dla trzech obszarów położonych: w rejonie ulicy Piaskowej - obszar nr 1, w rejonie ul. Grudniowej - obszar nr 2, w rejonie ul. ks. Franciszka Górka - obszar nr 3.

**§ 2.** Granice obszarów objętych przystąpieniem do sporządzenia miejscowego planu zagospodarowania przestrzennego przedstawiono na załączniku graficznym, stanowiącym integralną część niniejszej uchwały.

**§ 3.** Wykonanie uchwały powierza się Burmistrzowi Mikołowa.

**§ 4.** Uchwała wchodzi w życie z dniem podjęcia.

**BURMISTRZ MIKOŁOWA**

Stanisław Piechula

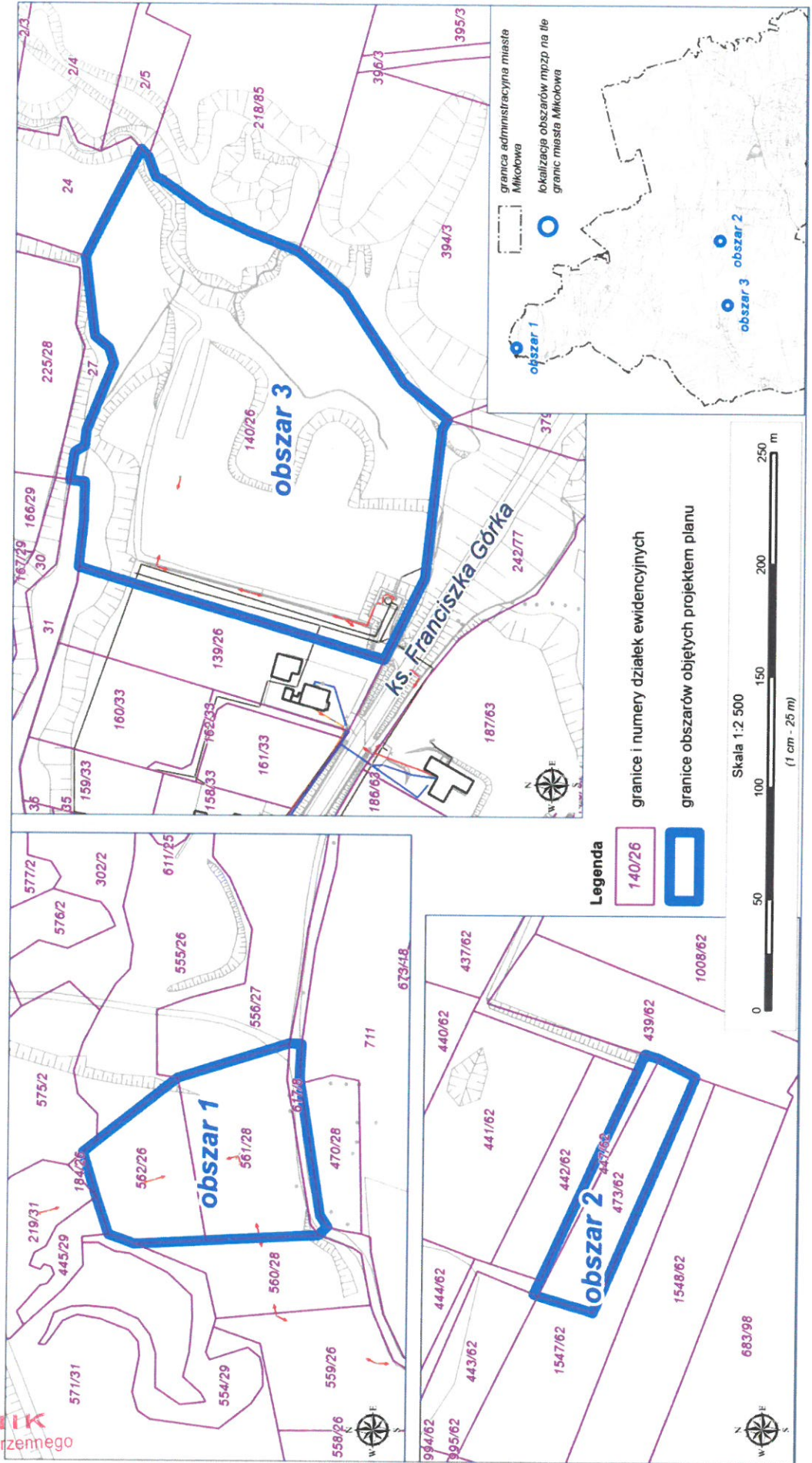
Załącznik do uchwały Nr .....

Rady Miejskiej Mikołowa

Załącznik Nr 1

**KIEROWNIK**  
Biura Planowania Przestrzennego

inż. Agnieszka Martynus



Uzasadnienie do uchwały Nr .....

Rady Miejskiej Mikołowa

z dnia ..... 2023 r.

Burmistrz Mikołowa wnioskuje o przystąpienie do sporządzenia miejscowego planu zagospodarowania przestrzennego fragmentu miasta Mikołów dla trzech obszarów położonych: w rejonie ulicy Piaskowej - obszar nr 1, w rejonie ul. Grudniowej - obszar nr 2, w rejonie ul. ks. Franciszka Górka - obszar nr 3.

**Celem opracowania planu** jest dopuszczenie możliwości realizacji farm fotowoltaicznych na obszarach określonych na załączniku graficznym.

Projekt miejscowego planu zagospodarowania przestrzennego, zgodnie z ustawą o planowaniu i zagospodarowaniu przestrzennym, nie będzie mógł naruszać ustaleń obowiązującego studium.

Łączna powierzchnia obszaru objętego granicami uchwały o przystąpieniu wynosi ok. 3,47 ha (obszar nr 1 - 0,70 ha, obszar nr 2 - 0,31 ha, obszar nr 3 - 2,46 ha).

Zgodnie z art. 14 ust. 5 ustawy o planowaniu i zagospodarowaniu przestrzennym, przed podjęciem uchwały burmistrz miasta wykonuje analizy dotyczące zasadności przystąpienia do sporządzenia planu i stopnia zgodności przewidywanych rozwiązań z ustaleniami studium oraz ustala niezbędny zakres prac planistycznych. Wobec powyższego została przeprowadzona analiza zasadności przystąpienia do sporządzenia zmiany miejscowego planu zagospodarowania przestrzennego dla obszaru wskazanego w niniejszej uchwale. Na jej podstawie uznano za zasadne objęcie granicami przystąpienia do sporządzenia planu obszarów określonych na załączniku graficznym stanowiącym integralną część uchwały.

**KIEROWNIK**  
Biura Planowania Przestrzennego

inż. Agnieszka Martynus