

Projekt

z dnia 7 czerwca 2023 r.

Zatwierdzony przez

**UCHWAŁA NR
RADY MIEJSKIEJ MIKOŁOWA**

z dnia 2023 r.

w sprawie przystąpienia do sporządzenia zmiany miejscowego planu zagospodarowania przestrzennego fragmentu miasta Mikołów dla obszaru Rety i Rety Śmiłowickiej - etap I,

Na podstawie art. 18 ust. 2 pkt 15 ustawy z dnia 8 marca 1990 r. o samorządzie gminnym (t.j. Dz. U. z 2023 r. poz. 40 z późn. zm.) oraz art.14 ust 1, 2 i ust. 4 ustawy z dnia 27 marca 2003 r. o planowaniu i zagospodarowaniu przestrzennym (t.j. Dz. U. z 2023 r. poz. 977)

**Rada Miejska
uchwała:**

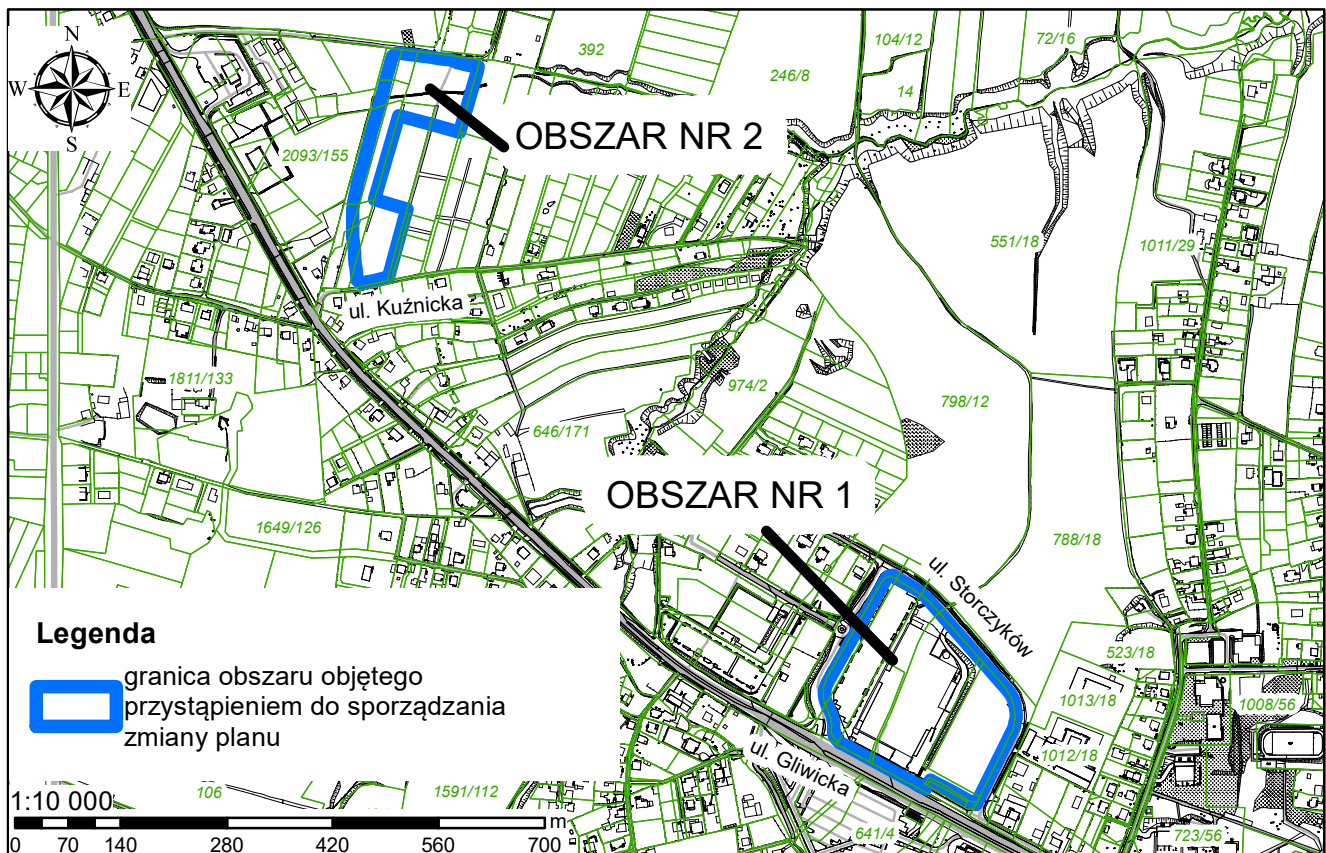
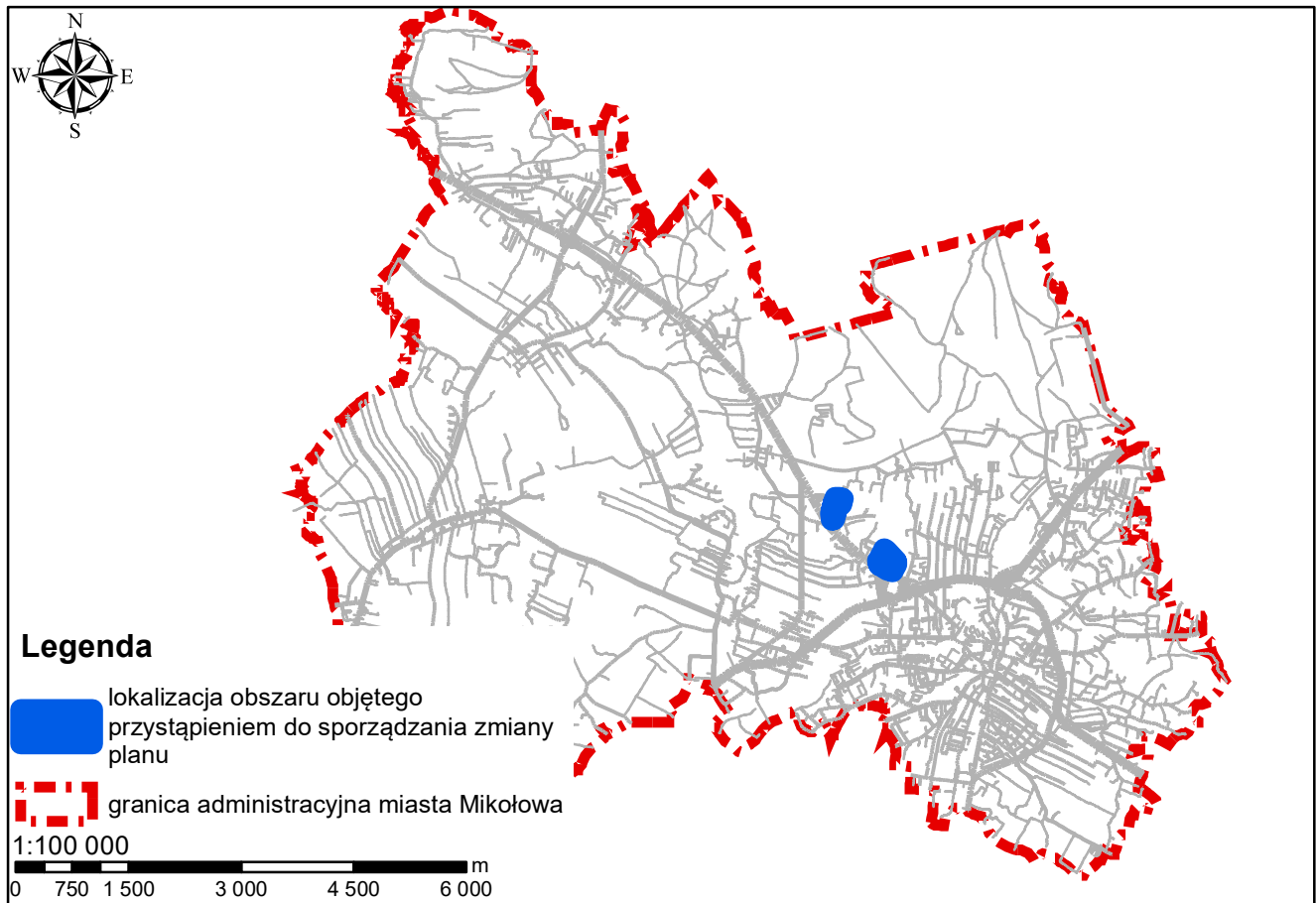
§ 1. Przystąpić do sporządzenia zmiany miejscowego planu zagospodarowania przestrzennego fragmentu miasta Mikołów dla obszaru Rety i Rety Śmiłowickiej - etap I, przyjętego uchwałą Nr XL/375/2021 z dnia 23 marca 2021 r., dla dwóch obszarów położonych: w rejonie ulic Gliwickiej i Storczyków - obszar nr 1, oraz w rejonie ul. Kuźnickiej - obszar nr 2.

§ 2. Zmiana miejscowego planu zagospodarowania przestrzennego dla rejonu ul. Kuźnickiej - obszaru nr 2, dotyczy wyłącznie fragmentu Rysunku planu, stanowiącego załącznik nr 1, tj. część graficzną zmienianego planu i polega na usunięciu symbolu cyfrowo- literowego 14MNU oraz pozostawienia 14MN/U.

§ 3. Granice obszarów objętych przystąpieniem do sporządzenia zmiany miejscowego planu zagospodarowania przestrzennego przedstawiono na załączniku graficznym, stanowiącym integralną część niniejszej uchwały.

§ 4. Wykonanie uchwały powierza się Burmistrzowi Mikołowa.

§ 5. Uchwała wchodzi w życie z dniem podjęcia.



Uzasadnienie do uchwały Nr

Rady Miejskiej Mikołowa

z dnia 2023 r.

Burmistrz Mikołowa wnioskuje o przystąpienie do sporządzenia zmiany miejscowego planu zagospodarowania przestrzennego fragmentu miasta Mikołów dla obszaru Rety i Rety Śmiłowickiej - etap I, przyjętego uchwałą Nr XL/375/2021 z dnia 23 marca 2021 r., dla dwóch obszarów położonych: w rejonie ulic Gliwickiej i Storczyków - obszar nr 1, oraz w rejonie ul. Kuźnickiej - obszar nr 2.

Na obszarze nr 1 - w rejonie ulic Gliwickiej i Storczyków, Przedsiębiorstwo Spółdzielcze Budoprojekt - pełnomocnik Leroy Merlin Sp. z o. o. wystąpiło z wnioskiem o zmianę planu miejscowego w zakresie korekty przebiegu nieprzekraczalnej linii zabudowy ustalonej na terenie oznaczonym symbolem 1UC. Zgodnie z obowiązującym planem miejscowym teren 1UC przeznaczony jest pod zabudowę usługową, zabudowę usług handlu, w tym pod obiekt handlowy o powierzchni sprzedaży powyżej 2000 m². Wyznaczona w tym terenie nieprzekraczalna linia zabudowy utrudnia realizację planów inwestycyjnych polegających na rozbudowie i zadaszeniu placu sprzedaży artykułów sezonowych.

Na obszarze nr 2 - w rejonie ul. Kuźnickiej, zmiana planu miejscowego wynika z potrzeby poprawy oczywistej pomyłki zawartej na części graficznej zmienianego planu (Rysunku planu). Poprawa polega na usunięciu symbolu cyfrowo - literowego 14MNU, który został umieszczony nieprawidłowo na części graficznej i pozostawieniu właściwego oznaczenia, tj. 14MN/U.

Celem opracowania zmiany planu na obszarze nr 1 - w rejonie ulic Gliwickiej i Storczyków, jest korekta przebiegu nieprzekraczalnej linii zabudowy, a na obszarze nr 2 - w rejonie ul. Kuźnickiej usunięciu nieprawidłowego symbolu cyfrowo - literowego.

Projekt zmiany miejscowego planu zagospodarowania przestrzennego, zgodnie z ustawą o planowaniu i zagospodarowaniu przestrzennym, nie będzie mógł naruszać ustaleń obowiązującego studium.

Łączna powierzchnia obszaru objętego granicami uchwały o przystąpieniu wynosi ok. 6,54 ha (obszar nr 1 - 4,64 ha, obszar nr 2 - 1,9 ha)

Zgodnie z art. 14 ust. 5 ustawy o planowaniu i zagospodarowaniu przestrzennym, przed podjęciem uchwały burmistrz miasta wykonuje analizy dotyczące zasadności przystąpienia do sporządzenia planu i stopnia zgodności przewidywanych rozwiązań z ustaleniami studium oraz ustala niezbędny zakres prac planistycznych. Wobec powyższego została przeprowadzona analiza zasadności przystąpienia do sporządzenia zmiany miejscowego planu zagospodarowania przestrzennego dla obszaru wskazanego w niniejszej uchwale. Na jej podstawie uznano za zasadne objęcie granicami przystąpienia do sporządzenia planu obszarów określonych na załączniku graficznym stanowiącym integralną część uchwały.