

Mikołów, 20.04.2022 r.

*kom. 6
seria
22.04.2022*

16 5 12 4 2022

Urząd Miasta Mikołów	
Zał. <i>1</i>	Godz.
wpłynęło <i>BM, SER</i> 2022 -04- 20	
poczta	osobiście <input checked="" type="checkbox"/>

SER002. 6. 2022

Pani

Katarzyna Syryjczyk - Słomska

Przewodnicząca

Rady Miejskiej Mikołowa

Wykonując obowiązek wynikający z art. 110 ust. 9 Ustawy z dnia 12 marca 2004 r. o pomocy społecznej w załączeniu przedstawiam Sprawozdanie z działalności Miejskiego Ośrodka Pomocy Społecznej w Mikołowie za rok 2021.

DYREKTOR
Miejskiego Ośrodka Pomocy Społecznej
w Mikołowie

Z poważaniem

mgr Aleksandra Stolarska

***SPRAWOZDANIE Z DZIAŁALNOŚCI MIEJSKIEGO
OŚRODKA POMOCY SPOŁECZNEJ W MIKOŁOWIE
ZA ROK 2021***

SPIS TREŚCI

Wstęp	3
Struktura organizacyjna	3
Struktura zatrudnienia	5
Budżet	6
Zadania własne gminy i zlecone z zakresu administracji rządowej	7
Wspieranie rodziny	19
Świadczenia rodzinne, opiekuńcze, wychowawcze, alimentacyjne, „Dobry start”	20
Przeciwdziałanie przemocy w rodzinie	23
Stypendia szkolne i zasiłki szkolne	24
Programy, projekty realizowane przez MOPS Mikołów	25
Współpraca z organizacjami pozarządowymi	33
Pozostałe zadania.....	34
Zapobieganie, przeciwdziałanie i zwalczanie COVID-19	34
Potrzeby	35

WSTĘP

Zgodnie z art. 110 ust. 9 ustawy o pomocy społecznej, Kierownik ośrodka pomocy społecznej składa coroczne sprawozdanie z działalności ośrodka i przedstawia potrzeby w zakresie pomocy społecznej. W niniejszym sprawozdaniu zostaną przedstawione zadania i działania realizowane w 2021 roku przez Miejski Ośrodek Pomocy Społecznej w Mikołowie (MOPS).

Ośrodek Pomocy Społecznej wspierając osoby i rodziny w trudnych sytuacjach życiowych z jednej strony dąży do zapewnienia bezpieczeństwa socjalnego, z drugiej stosuje zasadę pomocniczości nakierowaną na wykorzystanie zasobów rodziny, jej potencjału i aktywności. MOPS jest instytucją polityki społecznej państwa. Wykonując zadania z zakresu pomocy społecznej współpracuje z innymi organami, jednostkami a także z podmiotami niepublicznymi tj. organizacjami społecznymi, pozarządowymi.

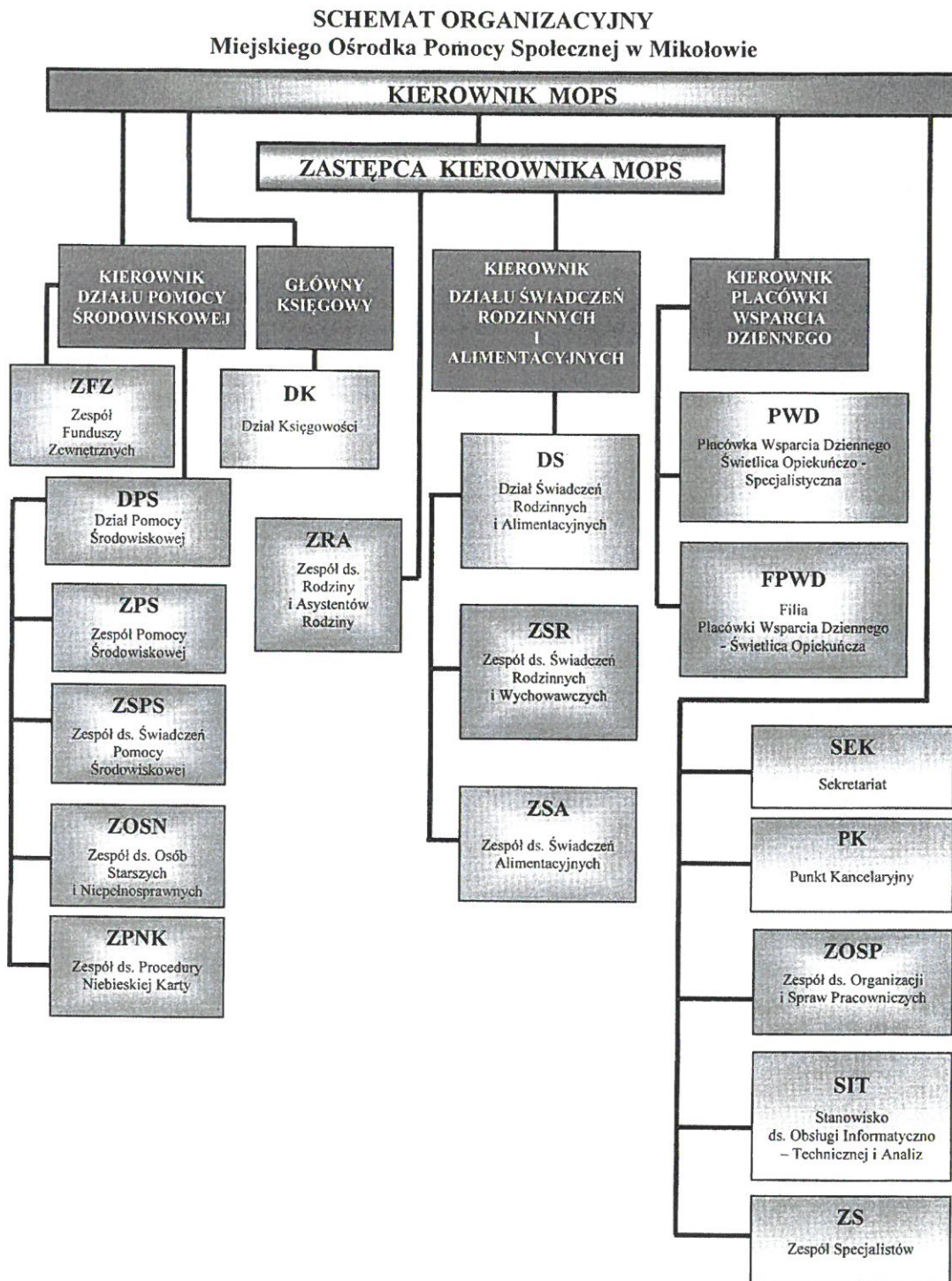
Przyjęte wnioski

Przyjęte wnioski	2019	2020	2021
ogółem	14 261	8 224	9682
pomoc społeczna	2 255	2 208	2227
świadczenia rodzinne	1 859	1 346	1239
świadczenia wychowawcze	6 010	589	5861
fundusz alimentacyjny	399	367	354
dobry start	3 738	3 714	1

STRUKTURA ORGANIZACYJNA

Miejski Ośrodek Pomocy Społecznej w Mikołowie funkcjonuje na podstawie Statutu uchwalonego przez Radę Miejską Mikołowa oraz Regulaminu organizacyjnego wprowadzonego przez Kierownika. MOPS jest samorządową jednostką budżetową, podlegającą bezpośrednio Burmistrzowi Mikołowa, wykonuje zadania własne i zlecone gminy Mikołów, a także zadania z zakresu administracji rządowej z szeroko pojętej pomocy społecznej i pomocy rodzinie na podstawie obowiązujących przepisów prawa.

SCHEMAT ORGANIZACYJNY MIEJSKIEGO OŚRODKA POMOCY SPOŁECZNEJ W MIKOŁOWIE:



STRUKTURA ZATRUDNIENIA

Miejskim Ośrodkiem Pomocy Społecznej w Mikołowie kieruje i reprezentuje go na zewnątrz Kierownik Miejskiego Ośrodka Pomocy Społecznej, zastępuje Zastępca Kierownika.

Komórkami Organizacyjnymi Ośrodka kierują:

Działami – Kierownicy Działów

Działem Księgowości – Główny Księgowy

Placówką Wsparcia Dziennego oraz filią – Zastępca Kierownika MOPS będący Kierownikiem Placówki Wsparcia Dziennego.

Zatrudnienie

Struktura zatrudnienia w MOPS	2019	2020	2021
Ogółem liczba osób	57	56	53
Kierownik	1	1	1
Zastępca Kierownika	1	1	1
Główny Księgowy	1	1	1
Kierownicy komórek organizacyjnych	2	2	2
Pracownicy socjalni ogółem, w tym:	17	17	16
Starszy specjalista pracy socjalnej	-	-	2
Specjalista pracy socjalnej	7	7	7
Starszy pracownik socjalny	10	10	7
Pracownicy wykonujący specjalistyczne usługi opiekuńcze	1	1	2
Asystenci rodzinni	4	4	4
pozostali pracownicy	30	29	26

BUDŻET

Rozdział	Nazwa	Wydatki 2019	Wydatki 2020	Wydatki 2021
85153	Zwalczanie narkomanii	0	0	10.000,00
85154	Przeciwdziałanie alkoholizmowi	263 511,32	465 096,77	522 615,39
85195	Pozostała działalność	0	0	1 677,36
85202	Domy Pomocy Społecznej	1 214 454,73	1 385 953,43	1 417 656,90
85203	Ośrodki Wsparcia	0	0	184 572,27
85205	Zadania w zakresie przeciwdziałania przemocy w rodzinie	12 396,81	221 530,16	256 301,03
85213	Składki na ubezpieczenie zdrowotne opłacane za osoby pobierające niektóre świadczenia z pomocy społecznej oraz uczestniczące w zajęciach w Centrum Integracji Społecznej	67 936,28	55 029,05	52 760,26
85214	Zasiłki okresowe, celowe i pomoc w naturze, sprawienie pogrzebu oraz składki na ubezpieczenia emerytalne i rentowe	1 022 174,17	978 307,10	1 082 109,57
85216	Zasiłki stałe	595 551,01	573 358,64	511 422,05
85219	Ośrodki pomocy społecznej	2 766 250,94	2 869 384,98	3 050 634,09
85228	Usługi opiekuńcze i specjalistyczne usługi opiekuńcze	1 100 484,80	1 336 672,44	1 312 768,07
85230	Pomoc w zakresie dożywiania	52 970,40	100 170,00	258 462,70
85295	Pozostała działalność	22 368,16	106 428,14	257 723,80
85334	Pomoc dla repatriantów	8 208,10	0	0
85415	Pomoc materialna dla uczniów o charakterze socjalnym	37 780,34	28 264,18	17 488,84

85501	Świadczenia wychowawcze	33 542 551,92	46 431 748,88	46 725 304,76
85502	Świadczenia rodzinne, świadczenia z funduszu alimentacyjnego oraz składki na ubezpieczenia emerytalne i rentowe z ubezpieczenia społecznego	8 983 202,53	8 764 114,21	8 608 746,36
85503	Karta Dużej Rodziny	2 472,73	1 393,65	2 040,00
85504	Wspieranie rodziny	2 983 978,16	2 863 626,84	1 457 367,75
85513	Składki na ubezpieczenie zdrowotne opłacane za osoby pobierające niektóre świadczenia rodzinne i zasiłki dla opiekunów	25 696,44	27 941,94	33 512,58
RAZEM		52 701 988,84	66 209 020,41	65 763 163,78

ZADANIA WŁASNE GMINY I ZLECONE Z ZAKRESU ADMINISTRACJI RZĄDOWEJ

Prawo do świadczeń pieniężnych z pomocy społecznej przysługuje osobom, rodzinom, które spełniają jednocześnie dwie przesłanki wymienione w ustawie o pomocy społecznej, tj.: dochód osoby, rodziny nieprzekraczający kryterium dochodowego oraz występowanie co najmniej jednej z dysfunkcji zaburzających funkcjonowanie rodziny, z powodu których udziela się pomocy społecznej.

Kryterium dochodowe jakie obowiązywało w 2021 roku wynosiło odpowiednio:

- dla osoby w rodzinie – 528 zł,- dla osoby samotnie gospodarującej - 701 zł.

Osoby wsparte w ramach pomocy społecznej

Osoby wsparte w ramach pomocy społecznej	2019	2020	2021
Ilość rodzin	543	598	561
Ilość osób w rodzinach	946	870	915

Zadania własne gminy zostały podzielone przez ustawodawcę na zadania o charakterze obowiązkowym i o charakterze nieobowiązkowym.

Zadania własne gminy obowiązkowe to: - opracowanie i realizacja gminnej strategii rozwiązywania problemów społecznych, - sporządzanie oceny w zakresie pomocy społecznej, - udzielenie schronienia, zapewnienie posiłku oraz niezbędnego ubrania osobom tego pozbawionym, - zasiłki okresowe, - zasiłki celowe, - zasiłki celowe na pokrycie wydatków powstałych w wyniku zdarzenia losowego, - praca socjalna, - usługi opiekuńcze, w tym specjalistyczne z wyłączeniem specjalistycznych usług opiekuńczych dla osób z zaburzeniami psychicznymi, - prowadzenie i zapewnienie miejsc

w mieszkaniach chronionych, - dożywianie dzieci, - sprawienie pogrzebu, - kierowanie i ponoszenie odpłatności za pobyt w domu pomocy społecznej, - pomoc osobom mającym trudności w przystosowaniu się do życia po zwolnieniu z zakładu karnego, - sprawozdawczość, - utworzenie i utrzymanie ośrodka pomocy społecznej, w tym zapewnienie środków na wynagrodzenie pracowników, - zasiłki stałe, - opłacanie składek na ubezpieczenie zdrowotne określone w przepisach o świadczeniach opieki zdrowotnej finansowanych ze środków publicznych.

Zadania gminy o charakterze nieobowiązkowym realizowane są stosownie do posiadanych możliwości finansowych Ośrodka. Do zadań o charakterze nieobowiązkowym należą: - zasiłki specjalne celowe, - przyznawanie i wypłacanie pomocy na ekonomiczne usamodzielnienie w formie zasiłków, pożyczek oraz pomocy w naturze, - opracowanie i realizacja projektów socjalnych, - podejmowanie innych zadań z zakresu pomocy społecznej wynikających z rozeznaczonych potrzeb gminy, w tym tworzenie i realizacja programów ostonowych, - współpraca z powiatowym urzędem pracy, realizacja Programu Aktywizacja i Integracja.

Zadania zlecone gminie z zakresu administracji rządowej mają zróżnicowany charakter i kierowane są do różnych grup społecznych, należą do nich: - specjalistyczne usługi opiekuńcze w miejscu zamieszkania dla osób z zaburzeniami psychicznymi, - zasiłki celowe na pokrycie wydatków związanych z klęską żywiołową lub ekologiczną, - prowadzenie i rozwój infrastruktury ośrodków wsparcia dla osób z zaburzeniami psychicznymi, - realizacja zadań wynikających z rządowych programów pomocy społecznej, mających na celu ochronę poziomu życia osób, rodzin i grup społecznych oraz rozwój specjalistycznego wsparcia, - zasiłki celowe, udzielenie schronienia, posiłku oraz niezbędnego ubrania cudzoziemcom, - wypłacanie wynagrodzenia za sprawowanie opieki.

Zasiłek stały

Zasiłek stały jest świadczeniem pieniężnym, przysługującym osobom niezdolnym do pracy z powodu wieku lub całkowicie niezdolnym do pracy, spełniającym kryterium dochodowe.

Zasiłki stałe

Wyszczególnienie	2019	2020	2021
Ogółem, w tym:	113	106	94
osoby samotnie gospodarujące	97	95	88
osoby pozostające w rodzinie	16	14	8
Kwota świadczeń ogółem	595 551	573 359	511 422
Liczba świadczeń ogółem	1 101	1 081	988

Zasiłek okresowy

Zasiłek okresowy to świadczenie przysługujące w szczególności ze względu na długotrwałą chorobę, niepełnosprawność, bezrobocie, możliwość utrzymania lub nabycia uprawnień do świadczeń z innych systemów zabezpieczenia społecznego, uzależnione od spełnienia kryterium dochodowego.

Zasiłki okresowe

Wyszczególnienie	2019	2020	2021
Ogółem	291	258	233

w tym przyznane z powodu:			
bezrobocia	87	114	115
długotrwałej choroby	104	65	59
niepełnosprawności	89	67	52
możliwości utrzymania lub nabycia uprawnień do świadczeń z innych systemów zabezpieczenia społecznego	1	0	2
inne	106	108	87
Kwota świadczeń ogółem	345 484	413 010	356 899
Liczba świadczeń ogółem	1 307	1 420	1 271

Zasiłek celowy

Zasiłek celowy to świadczenie przyznawane w celu zaspokojenia niezbędnej potrzeby bytowej, w szczególności na pokrycie części lub całości kosztów zakupu żywności, leków i leczenia, opału, odzieży, niezbędnych przedmiotów użytku domowego, drobnych remontów i napraw w mieszkaniu oraz kosztów pogrzebu. Do otrzymania zasiłku celowego uprawnione są też osoby lub rodziny, które poniosły straty w wyniku zdarzenia losowego, bądź klęski żywiołowej lub ekologicznej.

W szczególnie uzasadnionych przypadkach osobie albo rodzinie o dochodach przekraczających określone w ustawie kryterium dochodowe może być przyznany **specjalny zasiłek celowy**, który nie podlega zwrotowi, jak również zasiłek okresowy, celowy lub pomoc rzeczowa, pod warunkiem zwrotu części lub całości kwoty zasiłku lub wydatków na pomoc rzeczową.

Zasiłki celowe i specjalne zasiłki celowe

Wyszczególnienie	2019	2020	2021
Ogółem	356	319	298
w tym: zasiłki specjalne celowe	124	123	128
Kwota świadczeń ogółem	454 459	420 456	430 787

Zasiłki celowe na pokrycie wydatków powstałych w wyniku zdarzenia losowego

Wyszczególnienie	2019	2020	2021
Ogółem	7	3	3
Kwota świadczeń	44 287	2 600	117 139

Sprawienie pogrzebu

Sprawienie pogrzebu odbywa się w sposób ustalony przez gminę na podstawie Uchwały Rady Miejskiej w Mikołowie zgodnie z wyznaniem zmarłego, na podstawie umowy o realizowanie usług pogrzebowych poprzez Zakład Pogrzebowy Noglik Kegler z siedzibą w Mikołowie przy ulicy Okrzei 27.

Sprawienie pogrzebu

Wyszczególnienie	2019	2020	2021
Liczba sprawionych pogrzebów	9	6	6
Kwota świadczeń	27 000	23 600	20 050

Praca socjalna

Praca socjalna prowadzona przez pracowników socjalnych jest obowiązkowym zadaniem własnym gminy rozumiana jako działalność zawodowa, skierowana na pomoc osobom i rodzinom we wzmocnieniu lub odzyskaniu zdolności do funkcjonowania w społeczeństwie oraz na tworzeniu warunków sprzyjających temu celowi. Udzielana jest bez względu na kryterium dochodowe określone w ustawie o pomocy społecznej.

Praca socjalna

Pomoc udzielana w postaci pracy socjalnej	2019	2020	2021
Liczba rodzin ogółem	435	369	364
Liczba osób w rodzinach	761	679	650

Kontrakty socjalne zawarte z klientem

Wyszczególnienie	2019	2020	2021
Liczba kontraktów	27	11	20
Liczba osób objęta kontraktami	27	11	20

Poradnictwo specjalistyczne

MOPS kieruje do wsparcia indywidualnego osoby, rodziny znajdujące się w trudnej sytuacji życiowej lub wykazujące potrzebę wsparcia w rozwiązaniu swoich problemów. Wsparcia takiego udziela się bez względu na posiadany dochód. W ramach powyższego klientom udzielano porad prawnych w zakresie prawa rodzinnego i opiekuńczego, zabezpieczenia społecznego, ochrony praw lokatorów. Świadczenie to jest świadczeniem niepieniężnym.

Poradnictwo specjalistyczne

Pomoc udzielana w postaci poradnictwa specjalistycznego	2019	2020	2021
Liczba rodzin	97	278	233

Ośrodek zatrudnia psychologa, który świadczy wsparcie dla klientów, w tym osób starszych, niepełnosprawnych, samotnych. W sytuacji kiedy klient nie może samodzielnie dotrzeć do siedziby MOPS na konsultację psychologiczną istnieje możliwość dojazdu do jego miejsca zamieszkania.

Pomoc w postaci posiłku

Pomoc w postaci zapewnienia posiłku przysługuje osobom, które własnym staraniem nie są w stanie sobie zapewnić. Brak możliwości zapewnienia może być podyktowany stanem zdrowia, brakiem miejsca do przygotowania posiłku, brakiem środków finansowych na zakup niezbędnych środków spożywczych umożliwiających przygotowanie ciepłego posiłku. Pomoc powyższa może być doraźna lub okresowa. Udzielana jest zarówno osobom dorosłym oraz dzieciom.

W ramach realizacji powyższego obowiązku dzieciom do czasu rozpoczęcia nauki w szkołach i uczniom do czasu ukończenia szkoły ponadpodstawowej oraz osobom dorosłym przyznawana jest pomoc w formie zakupu posiłku. Pomoc udzielana jest osobom oraz rodzinom, których kryterium dochodowe nie przekracza 150%.

Uchwałą Rady Miejskiej przyjęto wieloletni gminny "Program osłonowy w zakresie dożywiania" na lata 2019-2023. W szczególnie uzasadnionych przypadkach, kiedy rodzina przekracza 150% kryterium dochodowego ustalonego w ustawie o pomocy społecznej, a uczeń lub dziecko wyraża chęć jedzenia posiłku, dyrektor szkoły lub przedszkola występuje z informacją do MOPS o potrzebie udzielenia pomocy w formie posiłku.

Posiłek do 150% kryterium dochodowego

Wyszczególnienie	2019	2020	2021
Liczba osób, którym przyznano decyzją świadczenie:			
ogółem	81	56	158
dzieci do czasu rozpoczęcia nauki w szkole	30	25	25
uczniowie do czasu ukończenia szkoły ponadgimnazjalnej	49	29	38
osoby dorosłe	2	2	95
Koszt posiłku ogółem	23 017	7 241	100 415
w tym:			
środki własne	12 343	4 716	60 848
dotacja	10 647	2 525	39 567

Program osłonowy (środki własne gminy)

Wyszczególnienie	2019	2020	2021
Liczba osób korzystająca z posiłków w ramach programu :			
ogółem	6	4	0
dzieci do czasu rozpoczęcia nauki w szkole	0	0	0
uczniowie do czasu ukończenia szkoły ponadgimnazjalnej	6	4	0
Koszt posiłku ogółem	2 469	1 266	0

w tym:			
przedszkola	0	0	0
szkoły	2 469	1 266	0

W ramach realizacji Programu dożywiania, świadczenia są wydawane w 19 placówkach prowadzących dożywianie, w tym 7 szkołach, 10 przedszkolach, 1 środowiskowym domu samopomocy, 1 specjalnym ośrodku szkolno – wychowawczym.

Program obejmuje współfinansowanie posiłku dla osób umieszczonych w Środowiskowym Domu Samopomocy przy Ośrodku Św. Faustyna w Tychach na mocy Porozumienia zawartego między Burmistrzem Mikołowa a Prezydentem Miasta Tychy oraz Kierownikiem MOPS Mikołów a Dyrektorem ŚDS Tychy.

Schronienie

Udzielanie schronienia następuje przez przyznanie tymczasowego miejsca w schronisku. Pomoc ta zabezpiecza podstawowe potrzeby człowieka.

W 2021 roku świadczenie usług schronienia wraz z wyżywieniem i zapewnienie niezbędnych warunków socjalnych dla bezdomnych z terenu gminy Mikołów przejęło Centrum Pomocy Potrzebującym Schronisko ARKA z siedzibą w Będzinie. Osoby bezdomne wymagające pomocy były kierowane do placówki w Będzinie, a do Dąbrowy Górniczej osoby niepełnosprawne, długotrwale chore, osoby wymagające pomocy w formie usług opiekuńczych.

Schronienie

Wyszczególnienie	2019	2020	2021
Liczba osób, którym przyznano decyzją świadczenie	21	22	17
Kwota świadczeń	154 470	109 175	142 035

Usługi opiekuńcze i specjalistyczne usługi opiekuńcze

Usługi opiekuńcze mają na celu utrzymanie osób starszych, samotnych i niepełnosprawnych jak najdłużej w środowisku zamieszkania, poprzez zapewnienie niezbędnej opieki. Cel pomocy to zabezpieczenie codziennych potrzeb usługobiorcy, związanych z prawidłowym funkcjonowaniem w ich miejscu zamieszkania.

Podstawowe usługi opiekuńcze obejmują:

- ✓ pomoc w zaspokajaniu codziennych potrzeb życiowych w szczególności zakupy, porządki bieżące, mycie okien, pranie, przygotowanie posiłków, dostarczanie posiłków, pomoc w spożywaniu posiłków, załatwianie potrzeb fizjologicznych, zmiana pościeli, przesłanie łóżka, palenie w piecu, przynoszenie węgla, wody, załatwianie spraw urzędowych, kontakt z lekarzem, realizacja recept,
- ✓ opiekę higieniczną,
- ✓ zalecaną przez lekarza pielęgnację,
- ✓ zapewnienie kontaktu z otoczeniem.

Wymiar i zakres usług uzależniony jest od stanu zdrowia podopiecznego, sytuacji rodzinnej i materialnej, sprawności psychofizycznej, jak również możliwości wsparcia i udzielenia pomocy ze strony rodziny i środowiska. Na rok 2021 MOPS zawarł umowę z Agencją Opiekuńczo – Medyczną

i Handlową Sp. z o. o. z siedzibą w Katowicach na wykonywanie usług opiekuńczych na terenie gminy Mikołów.

Do zadań zleconych z zakresu administracji rządowej w myśl ustawy o pomocy społecznej należy: organizowanie i świadczenie specjalistycznych usług opiekuńczych w miejscu zamieszkania dla osób z zaburzeniami psychicznymi.

W ramach powyższych usług świadczone były między innymi: terapia czaszkowo – krzyżowa, terapia SI, hipoterapia, terapia neurologopedyczna, fizjoterapia, terapia psychologiczno – pedagogiczna, terapia biofeedback, terapia psychologiczna, usługi asystenta osoby niepełnosprawnej.

Usługi opiekuńcze

Wyszczególnienie	2019	2020	2021
Ogółem liczba osób, którym przyznano decyzją świadczenie	178	161	159
w tym specjalistyczne usługi opiekuńcze	12	4	25
Kwota świadczeń ogółem,	1 015 213	1 034 022	1 008 294
w tym specjalistyczne usługi opiekuńcze	62 276	2 300	42 670
Liczba świadczeń ogółem,	59 969	62 057	47 333
w tym specjalistyczne usługi opiekuńcze	866	41	1 004

Zadanie zlecone gminy – usługi opiekuńcze

Specjalistyczne usług opiekuńcze dla osób z zaburzeniami psychicznymi	2019	2020	2021
Liczba osób	10	3	5
Kwota świadczeń	77 963	42 415	52 892
Liczba świadczeń	1 428	990	852

Dzienny Dom Pomocy

Dzienny Dom Pomocy (DDP) jest ośrodkiem wsparcia przeznaczonym dla osób samotnych lub osób w rodzinach, które z powodu wieku, choroby lub innych przyczyn wymagają pomocy, a są jej pozbawione lub rodzina takiej pomocy nie może zapewnić. W ramach realizacji powyższego zadania MOPS kieruje swoich podopiecznych wymagających takiego wsparcia do DDP, wydając decyzje określające okres, zakres i zasady odpłatności za świadczone usługi.

Usługi przyznane decyzją administracyjną w Dziennym Domu Pomocy

Liczba osób, którym przyznano świadczenie	2019	2020	2021
ogółem	280	210	192
pobyt	202	147	30
jeden gorący posiłek	78	63	162
pranie	33	38	4
prysznic	31	34	4

Wypłacanie wynagrodzenia za sprawowanie opieki

Zadanie zlecone z zakresu administracji rządowej realizowane przez gminę. Wysokość wynagrodzenia ustala Sąd, a przyznanie nie wymaga przeprowadzenia wywiadu środowiskowego i wydania decyzji. Wynagrodzenie nie może przekraczać 1/10 przeciętnego miesięcznego wynagrodzenia w sektorze przedsiębiorstw, bez wypłat nagród z zysku, ogłoszonego przez Prezesa Głównego Urzędu Statystycznego za okres poprzedzający dzień przyznania wynagrodzenia.

Wypłacanie wynagrodzenia za sprawowanie opieki

Wyszczególnienie	2019	2020	2021
Liczba osób, którym przyznano świadczenie	3	3	1
Liczba świadczeń	36	29	1
Kwota świadczeń	13 647	10 322	162

Domy Pomocy Społecznej

Forma wsparcia dla osób, które wymagają całodobowej opieki z powodu wieku, choroby lub niepełnosprawności, niemogących samodzielnie funkcjonować w codziennym życiu, którym nie można zapewnić niezbędnej pomocy w formie usług opiekuńczych. Osoba kierowana jest do domu pomocy społecznej odpowiedniego typu, co wynika z zaświadczenia lekarskiego, zlokalizowanego w pierwszej kolejności jak najbliżej jej miejsca zamieszkania.

Odpłatność gminy za pobyt podopiecznych w domu pomocy społecznej

Wyszczególnienie	2019	2020	2021
Liczba osób, którym przyznano decyzją świadczenie	47	51	43
Kwota świadczeń	1 214 455	1 385 953	1 417 657
Liczba świadczeń	460	597	466

Ubezpieczenie zdrowotne

Potwierdzanie prawa do świadczeń opieki zdrowotnej finansowanych ze środków publicznych jest zadaniem zleconym gminie. Dokumentem potwierdzającym prawo do świadczeń opieki zdrowotnej świadczeniobiorcy jest decyzja wydawana na wniosek świadczeniobiorcy, a w przypadku stanu nagłego - na wniosek świadczeniodawcy udzielającego świadczenia opieki zdrowotnej, złożony niezwłocznie po udzieleniu świadczenia. Decyzja wydawana jest na okres 90 dni.

Potwierdzanie prawa do świadczeń opieki zdrowotnej finansowanych ze środków publicznych

Wyszczególnienie	2019	2020	2021
Decyzje przyznające	84	49	32
Decyzje odmawiające	4	4	4

Ponadto, Ośrodek opłaca składki na ubezpieczenie zdrowotne zgodnie z zapisami ustawy o świadczeniach opieki zdrowotnej finansowanych ze środków publicznych za osoby:

- ✓ pobierające zasiłek stały z pomocy społecznej,

- ✓ objęte indywidualnym programem zatrudnienia socjalnego w Centrum Integracji Społecznej,
- ✓ realizujące kontrakt socjalny,
- ✓ pobierające specjalny zasiłek opiekuńczy,
- ✓ pobierające świadczenie pielęgnacyjne,
- ✓ pobierające zasiłek dla opiekuna.

Składki na ubezpieczenie zdrowotne opłacane za osoby pobierające zasiłek stały, osoby realizujące indywidualny program zatrudnienia socjalnego w CIS Mikołów

Wyszczególnienie	2019	2020	2021
Liczba świadczeniobiorców:			
osoby pobierające zasiłek stały z pomocy społecznej	100	94	78
osoby objęte indywidualnym programem zatrudnienia socjalnego w CIS	43	31	34
Koszt składek:			
osoby pobierające zasiłek stały z pomocy społecznej	53 366	47 541	41 382
osoby objęte indywidualnym programem zatrudnienia socjalnego w CIS	14 571	7 721	11 378

Składki na ubezpieczenie zdrowotne opłacane za osoby pobierające zasiłek dla opiekuna

Wyszczególnienie	2019	2020	2021
Liczba składek	26	13	0
Koszt składek	1 451	725	0

Składki na ubezpieczenie zdrowotne opłacane za osoby pobierające świadczenia opiekuńcze

Wyszczególnienie	2019	2020	2021
Liczba składek na ubezpieczenie zdrowotne opłacane za osoby pobierające świadczenia opiekuńcze ogółem	198	188	204
w tym:			
świadczenia pielęgnacyjne	154	154	182
specjalny zasiłek opiekuńczy	44	34	22
Koszt składek ogółem	24 245	27 216	33 513
w tym:			
świadczenia pielęgnacyjne	21 835	25 319	32 285
specjalny zasiłek opiekuńczy	2 410	1 897	1 228

Powody przyznania pomocy

Powody przyznania pomocy społecznej osobom, rodzinom

Wyszczególnienie	2019	2020	2021
ubóstwo			
liczba rodzin ogółem	182	182	164
liczba osób w rodzinach	314	310	267

bezdomność			
liczba rodzin ogółem	24	30	26
liczba osób w rodzinach	24	31	26
potrzeba ochrony macierzyństwa			
liczba rodzin ogółem	34	25	20
liczba osób w rodzinach	164	132	110
w tym wielodzietność			
liczba rodzin ogółem	17	18	13
liczba osób w rodzinach	104	108	80
bezrobocie			
liczba rodzin ogółem	118	136	153
liczba osób w rodzinach	244	282	315
niepełnosprawność			
liczba rodzin ogółem	219	192	189
liczba osób w rodzinach	353	275	261
długotrwała lub ciężka choroba			
liczba rodzin ogółem	371	332	341
liczba osób w rodzinach	522	473	474
Bezradność w sprawach opiekuńczo-wychowawczych i prowadzenia gospodarstwa domowego			
liczba rodzin ogółem	126	137	135
liczba osób w rodzinach	290	286	293
przemoc w rodzinie			
liczba rodzin ogółem	12	9	7
liczba osób w rodzinach	32	21	19
alkoholizm			
liczba rodzin ogółem	35	31	29
liczba osób w rodzinach	45	35	36
narkomania			
liczba rodzin ogółem	2	3	2
liczba osób w rodzinach	4	5	7
trudność w przystosowaniu do życia po zwolnieniu z zakładu karnego			
liczba rodzin ogółem	8	10	8
liczba osób w rodzinach	11	14	11
zdarzenie losowe			
liczba rodzin ogółem	7	3	3
liczba osób w rodzinach	22	4	7
sytuacja kryzysowa			
liczba rodzin ogółem	0	3	2
liczba osób w rodzinach	0	3	2

Struktura rodzin objętych pomocą/typy rodzin

Typy rodzin objętych pomocą społeczną

Typy rodzin objętych pomocą	2019		2020		2021	
	Liczba rodzin ogółem	Liczba osób w rodzinach	Liczba rodzin ogółem	Liczba osób w rodzinach	Liczba rodzin ogółem	Liczba osób w rodzinach
Rodziny ogółem	607	1 032	589	943	561	915
o liczbie osób 1	395	395	414	414	384	384
o liczbie osób 2	111	222	92	184	102	204
o liczbie osób 3	45	135	35	105	26	78
o liczbie osób 4	28	112	26	104	24	96
o liczbie osób 5	15	75	9	45	12	60
o liczbie osób 6 i więcej	13	93	13	91	13	93
w tym rodziny z dziećmi ogółem	112	425	87	339	89	345
o liczbie dzieci 1	43	110	32	84	35	88
o liczbie dzieci 2	41	152	33	123	26	94
o liczbie dzieci 3	14	67	10	48	16	77
o liczbie dzieci 4	6	35	5	31	5	31
o liczbie dzieci 5	4	26	4	27	5	36
o liczbie dzieci 6	2	16	1	7	1	9
o liczbie dzieci 7 i więcej	2	19	2	19	1	10
Rodziny niepełne ogółem	61	200	46	144	49	163
o liczbie dzieci 1	27	60	24	58	23	51
o liczbie dzieci 2	20	67	15	50	14	47
o liczbie dzieci 3	8	35	4	16	7	31
o liczbie dzieci 4 i więcej	6	38	3	20	5	34
Rodziny emerytów i rencistów ogółem	210	279	196	261	205	253
o liczbie osób 1	156	156	147	147	163	163
o liczbie osób 2	44	88	40	80	37	74
o liczbie osób 3	6	18	5	15	4	12

o liczbie osób 4 i więcej	4	17	4	19	1	4
---------------------------	---	----	---	----	---	---

Rzeczywista liczba rodzin i osób objętych pomocą Ośrodka

Wyszczególnienie	2019		2020		2021	
	Liczba rodzin ogółem	Liczba osób w rodzinach	Liczba rodzin ogółem	Liczba osób w rodzinach	Liczba rodzin ogółem	Liczba osób w rodzinach
Świadczenia przyznane w ramach zadań zleconych i zadań własnych ogółem	543	946	535	870	494	803
w tym świadczenia pieniężne	388	723	384	688	358	637
w tym świadczenia niepieniężne	258	436	243	363	307	461
Świadczenia przyznane w ramach zadań zleconych bez względu na ich rodzaj, formę i liczbę	10	27	3	9	5	14
Świadczenia przyznane w ramach zadań własnych bez względu na ich rodzaj, formę i liczbę	539	933	534	868	489	789
Pomoc udzielana w postaci pracy socjalnej ogółem	435	761	396	679	364	650
w tym wyłącznie w postaci pracy socjalnej	64	83	54	67	58	97

WSPIERANIE RODZINY

Ustawa o wspieraniu rodziny i systemie pieczy zastępczej nakłada na gminy obowiązek realizacji szeroko pojętego wspierania rodziny, w tym m.in. zatrudnianie asystentów rodziny, prowadzenie placówek wsparcia dziennego oraz opracowanie i realizację gminnych programów wspierania rodziny. Szczegółowo wsparcie udzielane w placówkach wsparcia, przez asystenta rodziny, a także Gminny program wspierania rodziny na lata 2020 – 2022 zostały przedstawione w Sprawozdaniu z realizacji zadań z zakresu wspierania rodziny za rok 2021.

Placówka Wsparcia Dziennego

Na terenie gminy Mikołów działa Placówka Wsparcia Dziennego Świetlica Opiekuńczo- Specjalistyczna oraz filia placówki w Mikołowie – Śmiłowicach Świetlica Opiekuńcza.

Asystenci rodziny

MOPS kontynuował realizację specjalistycznej pracy w zakresie asysty rodzinnej. Celem świadczenia usług jest poprawa sytuacji życiowej rodzin, w tym w szczególności stworzenie optymalnych warunków służących wychowywaniu dzieci, nabycie i doskonalenie umiejętności społecznych rodziców i zwiększenie kompetencji rodzicielskich. Wspieranie rodziny jest prowadzone za jej zgodą i aktywnym udziałem. Do pracy z asystentem zobowiązuje także Sąd rodzinny na mocy postanowienia.

Asystent pracuje zarówno z rodziną, która jest zagrożona umieszczeniem dziecka w pieczy zastępczej, jak i w przypadku czasowego umieszczenia dziecka poza rodziną. Nadrzędnym celem pracy asystenta są działania ukierunkowane na wspieranie rodzin z wieloma problemami i stworzenie im możliwości do samodzielnego wyjścia z sytuacji kryzysowej.

Wspieranie rodziny

Wyszczególnienie	2019	2020	2021
Liczba asystentów rodziny w gminie, zatrudnionych na podstawie umowy o pracę w systemie zadaniowego czasu pracy	4	4	4
Wydatki na wynagrodzenia wraz z pochodnymi asystentów rodziny (w zł) z tego:	246 659	248 435	287 261
finansowane z budżetu gminy	179 627	243 335	279 261
finansowane z innych źródeł	67 032	5 100	8 000
Liczba rodzin korzystających z usług asystentów rodziny	46	44	46
Przeciętny czas pracy asystenta z rodziną w miesiącach	54	23	22

Liczba rodzin, z którymi asystent zakończył pracę	9	9	17
---	---	---	----

Wydatki na utrzymanie dzieci w pieczy zastępczej

Wyszczególnienie	2019	2020	2021
Wydatki gminy na utrzymanie dzieci w systemie pieczy zastępczej	621 081	756 579	1 007 332

ŚWIADCZENIA RODZINNE, OPIEKUŃCZE, WYCHOWAWCZE, ALIMENTACYJNE, „DOBRY START”

Świadczenia wychowawcze – program rodzina 500+

Celem świadczenia jest częściowe pokrycie wydatków związanych z wychowaniem dziecka, w tym z opieką nad nim i zaspokojeniem jego potrzeb życiowych. Świadczenie przysługuje na każde dziecko w wysokości 500 zł do ukończenia 18 roku życia bez względu na osiągnięty dochód. W przypadku sprawowania przez rodziców opieki naprzemiennej kwotę świadczenia wychowawczego ustala się dla każdego z rodziców po 250 zł.

Świadczenia „Dobry start” – przysługuje w wysokości 300 zł z tytułu rozpoczęcia roku szkolnego. W przypadku sprawowania przez rodziców opieki naprzemiennej kwotę świadczenia ustala się dla każdego z rodziców po 150 zł.

Świadczenia rodzinne

Świadczenia rodzinne przysługują m.in. obywatelom polskim, jeżeli zamieszkują na terytorium Rzeczypospolitej Polskiej przez okres zasiłkowy, w którym otrzymują świadczenia rodzinne, chyba że przepisy o koordynacji systemów zabezpieczenia społecznego lub dwustronne umowy międzynarodowe o zabezpieczeniu społecznym stanowią inaczej.

Świadczeniami rodzinnymi są: zasiłek rodzinny oraz dodatki do zasiłku rodzinnego; świadczenia opiekuńcze: zasiłek pielęgnacyjny, specjalny zasiłek opiekuńczy oraz świadczenie pielęgnacyjne; jednorazowa zapomoga z tytułu urodzenia się dziecka; świadczenie rodzicielskie.

Zasiłek rodzinny

Zasiłek rodzinny ma na celu częściowe pokrycie wydatków na utrzymanie dziecka. Zasiłek rodzinny przysługuje rodzinom, w których dochód na osobę nie przekracza 674 złotych lub 764 złotych w rodzinie z dzieckiem legitymującym się orzeczeniem o niepełnosprawności lub orzeczeniem o umiarkowanym lub znacznym stopniu niepełnosprawności.

- ✓ na dzieci w wieku do 5 roku życia - 95,00 zł miesięcznie
- ✓ na dzieci powyżej 5 a do 18 roku życia - 124,00 zł miesięcznie
- ✓ na dzieci powyżej 18 a do 21 roku życia - 135,00 zł miesięcznie

wraz z dodatkami:

- ✓ z tytułu urodzenia dziecka – 1.000,00 zł jednorazowo

- ✓ z tytułu opieki nad dzieckiem w okresie korzystania z urlopu wychowawczego – 400,00 zł miesięcznie
- ✓ z tytułu samotnego wychowywania dziecka – 193,00 zł lub 273,00 zł miesięcznie
- ✓ z tytułu wychowywania dziecka w rodzinie wielodzietnej – 95,00 zł miesięcznie
- ✓ z tytułu kształcenia i rehabilitacji dziecka – 90,00 zł lub 110,00 zł miesięcznie
- ✓ z tytułu rozpoczęcia roku szkolnego – 100,00 zł jednorazowo wypłacany w miesiącu wrześniu
- ✓ z tytułu podjęcia przez dziecko nauki w szkole poza miejscem zamieszkania – 69,00 zł lub 113,00 zł wypłacany w okresach od listopada do czerwca oraz od września do października.

Świadczenia opiekuńcze

✓ **zasitek pielęgnacyjny** – przysługuje w wysokości 215,84 zł miesięcznie, jest przyznawany w celu częściowego pokrycia wydatków wynikających z konieczności zapewnienia opieki i pomocy innej osoby w związku z niezdolnością do samodzielnej egzystencji.

✓ **specjalny zasitek opiekuńczy** – przysługuje w wysokości 620,00 zł miesięcznie, osobom, na których ciąży obowiązek alimentacyjny, a także małżonkom, jeżeli:

- a) nie podejmują zatrudnienia lub innej pracy zarobkowej lub
- b) rezygnują z zatrudnienia lub innej pracy zarobkowej

- w celu sprawowania stałej opieki nad osobą legitymującą się orzeczeniem o znacznym stopniu niepełnosprawności albo orzeczeniem o niepełnosprawności łącznie ze wskazaniami: konieczności stałej lub długotrwałej opieki lub pomocy innej osoby w związku ze znacznie ograniczoną możliwością samodzielnej egzystencji oraz konieczności stałego współudziału na co dzień opiekuna dziecka w procesie jego leczenia, rehabilitacji i edukacji.

Specjalny zasitek opiekuńczy przysługuje, jeżeli łączny dochód rodziny osoby sprawującej opiekę oraz rodziny osoby wymagającej opieki w przeliczeniu na osobę nie przekracza kwoty 764 zł.

✓ **świadczenie pielęgnacyjne** – przysługuje w wysokości 1.971,00 zł miesięcznie z tytułu rezygnacji z zatrudnienia lub innej pracy zarobkowej:

- a) matce albo ojcu,
- b) opiekunowi faktycznemu dziecka,
- c) osobie będącej rodziną zastępczą spokrewnioną w rozumieniu ustawy z dnia 9 czerwca 2011 r.

o wspieraniu rodziny i systemie pieczy zastępczej,

d) innym osobom, na których zgodnie z przepisami ustawy z dnia 25 lutego 1964 r. - Kodeks rodzinny i opiekuńczy ciąży obowiązek alimentacyjny, z wyjątkiem osób o znacznym stopniu niepełnosprawności

- jeżeli nie podejmują lub rezygnują z zatrudnienia lub innej pracy zarobkowej w celu sprawowania opieki nad osobą legitymującą się orzeczeniem o znacznym stopniu niepełnosprawności albo orzeczeniem o niepełnosprawności łącznie ze wskazaniami: konieczności stałej lub długotrwałej opieki lub pomocy innej osoby w związku ze znacznie ograniczoną możliwością samodzielnej egzystencji oraz konieczności stałego współudziału na co dzień opiekuna dziecka w procesie jego leczenia, rehabilitacji i edukacji.

Jednorazowa zapomoga z tytułu urodzenia się dziecka – przysługuje z tytułu urodzenia się żywego dziecka w wysokości 1.000,00 zł na jedno dziecko. Jednorazowa zapomoga przysługuje matce lub ojcu dziecka, opiekunowi prawnemu albo opiekunowi faktycznemu dziecka, jeżeli dochód rodziny w przeliczeniu na osobę nie przekracza kwoty 1922,00 zł.

Świadczenia rodzicielskie - przysługuje w wysokości 1.000,00 zł miesięcznie.

Świadczenie rodzicielskie przysługuje przez okres:

a) 52 tygodni - w przypadku urodzenia jednego dziecka przy jednym porodzie, przysposobienia jednego dziecka lub objęcia opieką jednego dziecka,

b) 65 tygodni - w przypadku urodzenia dwojga dzieci przy jednym porodzie, przysposobienia dwojga dzieci lub objęcia opieką dwojga dzieci,

c) 67 tygodni - w przypadku urodzenia trojga dzieci przy jednym porodzie, przysposobienia trojga dzieci lub objęcia opieką trojga dzieci,

d) 69 tygodni - w przypadku urodzenia czworga dzieci przy jednym porodzie, przysposobienia czworga dzieci lub objęcia opieką czworga dzieci,

e) 71 tygodni - w przypadku urodzenia pięciorga i więcej dzieci przy jednym porodzie, przysposobienia pięciorga i więcej dzieci lub objęcia opieką pięciorga i więcej dzieci.

Zasiłek dla opiekuna - przysługuje w wysokości 620,00 zł miesięcznie osobom, które z dniem 1 lipca 2013 r. na skutek zmiany przepisów utraciły prawo do świadczenia pielęgnacyjnego w związku z wygaśnięciem z mocy prawa decyzji przyznającej prawo do świadczenia pielęgnacyjnego.

Zasiłek dla opiekuna z tytułu rezygnacji z zatrudnienia lub innej pracy zarobkowej przysługuje osobom, które złożyły wniosek o to świadczenie do dnia 15 września 2014 r. Prawo do tego świadczenia może być przyznane również po tym terminie - w kontynuacji świadczenia (jeśli orzeczenie o stopniu niepełnosprawności, osoby nad którą jest sprawowana opieka było wydane czas określony). Zasiłek dla opiekuna przysługuje niezależnie od wysokości dochodów w rodzinie.

„Za życiem” – jednorazowe świadczenie z tytułu urodzenia się dziecka, u którego zdiagnozowano ciężkie i nieodwracalne upośledzenie lub nieuleczalną chorobę zagrażającą życiu. Wypłacane jest jednorazowo w wysokości 4.000 zł.

Świadczenia rodzinne

Wyszczególnienie	Ogółem wydatki		
	2019	2020	2021
Zasiłki rodzinne i dodatki do zasiłków rodzinnych	2 468 850	1 932 130	1 521 765
Jednorazowy dodatek z tytułu urodzenia się dziecka – ujmowane w pozycji wyżej	71 644	38 570	27 648
Jednorazowa zapomoga z tytułu urodzenia dziecka	255 000	180 000	129 000
Świadczenie pielęgnacyjne	1 404 637	1 777 117	2 233 886
Zasiłek pielęgnacyjny	1 933 202	2 218 389	2 301 949
Specjalny zasiłek opiekuńczy	56 032	52 487	28 045
Zasiłek dla opiekuna	52 700	39 907	11 460
Świadczenie rodzicielskie	981 901	841 728	738 134

Jednorazowe świadczenie z ustawy o wspieraniu kobiet w ciąży i rodzin „Za życiem”	20 000	20 000	12 000
Świadczenie wychowawcze	33 194 363	46 092 139	46 358 361
Koszty obsługi i wynagrodzeń świadczeń rodzinnych i alimentacyjnych, wychowawczych, dobrego startu	648 758	632 985	592 064
Dobry strat	1 524 450	1 526 400	300

Świadczenia z funduszu alimentacyjnego

Świadczenia przysługują, gdy egzekucja alimentów jest bezskuteczna. Kryterium dochodowe na osobę w rodzinie wynosi 900 zł. W przypadku, gdy dłużnik uniemożliwi przeprowadzenie wywiadu, nie złoży oświadczenia majątkowego, odmówi podjęcia pracy lub nie rejestruje się w Urzędzie Pracy, wszczyna się postępowanie w sprawie uznania go za uchylającego się od zobowiązań alimentacyjnych, które kończy się wydaniem decyzji o uznaniu dłużnika za uchylającego się od alimentacji, bądź też umorzeniem postępowania, gdy dłużnik płaci zasądzone alimenty. Następnie, gdy decyzja o uznaniu za uchylającego się od alimentacji stanie się ostateczna, organ zobowiązany jest do skierowania do starosty wniosku o zatrzymanie prawa jazdy oraz do złożenia do prokuratury wniosku o ściganie dłużnika za przestępstwo uporczywej niealimentacji.

Fundusz alimentacyjny

Wyszczególnienie	2019	2020	2021
Wypłacone świadczenia z funduszu alimentacyjnego	965 376	957 853	872 305
Liczba rodzin pobierających świadczenie z funduszu alimentacyjnego średnio w miesiącu	126	127	122

PRZECIWDZIAŁANIE PRZEMOCY W RODZINIE

Na terenie gminy Mikołów działa powołany przez Burmistrza Zespół Interdyscyplinarny do Spraw Przeciwdziałania Przemocy w Rodzinie, w skład którego wchodzi przedstawiciele Miejskiego Ośrodka Pomocy Społecznej, Policji, Wydziału Oświaty, Powiatowego Centrum Pomocy Rodzinie, Mikołowskiego Stowarzyszenia Pomocy Psychospołecznej i Profilaktyki „Zmiana”, Gminnej Komisji Rozwiązywania Problemów Alkoholowych, Sądu Rejonowego, Ochrony Zdrowia. Do zadań Zespołu Interdyscyplinarnego należy m.in.: integrowanie i koordynowanie działań jednostek wchodzących w jego skład oraz specjalistów w zakresie przeciwdziałania przemocy w rodzinie, przede wszystkim

poprzez: diagnozowanie problemu w rodzinie; podejmowanie działań w środowisku zagrożonym przemocą w rodzinie mających na celu przeciwdziałanie temu zjawisku; inicjowanie interwencji w środowisku dotkniętym przemocą w rodzinie; rozpowszechnianie informacji o instytucjach, osobach i możliwościach udzielenia pomocy w środowisku lokalnym; inicjowanie działań w stosunku do osób stosujących przemoc w rodzinie. Zespół tworzy grupy robocze w celu rozwiązywania problemów związanych z wystąpieniem przemocy w rodzinie w indywidualnych przypadkach. Obsługę organizacyjno-techniczną Zespołu zapewnia Miejski Ośrodek Pomocy Społecznej w Mikołowie.

Działania w ramach przeciwdziałania przemocy w rodzinie

Wyszczególnienie	2019	2020	2021
Liczba posiedzeń Zespołu Interdyscyplinarnego ds. Przeciwdziałania Przemocy w Rodzinie	4	4	4
Liczba „Niebieskich Kart –A”, które wpłynęły do Przewodniczącego Zespołu	90	50	74
Liczba rodzin, objętych pomocą grup roboczych	109	90	91
Liczba rodzin, w których zamknięto procedurę „Niebieskie Karty”	53	53	54

STYPENDIA SZKOLNE I ZASIŁKI SZKOLNE

Stypendium szkolne może otrzymać uczeń znajdujący się w trudnej sytuacji materialnej, wynikającej z niskich dochodów na osobę w rodzinie, w szczególności gdy w rodzinie tej występuje: bezrobocie, niepełnosprawność, ciężka lub długotrwała choroba, wielodzietność, brak umiejętności wypełniania funkcji opiekuńczo-wychowawczych, alkoholizm lub narkomania, a także gdy rodzina jest niepełna lub wystąpiło zdarzenie losowe.

Zasiłek szkolny może być przyznany uczniowi znajdującemu się przejściowo w trudnej sytuacji materialnej z powodu zdarzenia losowego, bez względu na wysokość dochodu w rodzinie.

Stypendium szkolne udzielane jest na: płatne zajęcia lekcyjne oraz pozalekcyjne o charakterze edukacyjnym; podręczniki szkolne, lektury, słowniki, atlasy, encyklopedie, mapy, globusy, publikacje o charakterze edukacyjnym na różnych nośnikach; pomoce dydaktyczne, przybory szkolne; strój sportowy wymagany w procesie edukacji, odzież sportowa; artykuły niezbędne do nauki w poszczególnych rodzajach i typach szkół; dojazd do szkoły poza miejscem zamieszkania środkami komunikacji zbiorowej; zakwaterowanie w internacie, bursie lub stancji.

Realizacja stypendium szkolnego i zasiłku szkolnego

Wyszczególnienie	2019	2020	2021
Kwota wydatków	37 780	28 264	17 489

Liczba złożonych wniosków o przyznanie stypendium szkolnego	31	16	14
Liczba przyznanych stypendiów szkolnych	31	15	25
Liczba wniosków o przyznanie zasiłki szkolnego	5	2	2
Liczba przyznanych zasiłków szkolnych	5	2	2

PROGRAMY, PROJEKTY REALIZOWANE PRZEZ MOPS MIKOŁÓW

Karta Dużej Rodziny

Do realizacji programu dla rodzin wielodzietnych Burmistrz Mikołowa wyznaczył Miejski Ośrodek Pomocy Społecznej w Mikołowie. Program ma charakter ogólnokrajowy, adresowany jest do członków rodzin wielodzietnych bez względu na ich miejsce zamieszkania. Karta oferuje system zniżek i uprawnień.

Realizacja karty dużej rodziny

Wyszczególnienie	2019	2020	2021
Wnioski rodzin wielodzietnych o przyznanie KDR wprowadzone do systemu RI KDR	341	156	151
w tym: liczba wniosków o przyznanie KDR złożonych po raz pierwszy przez rodzinę wielodzietną	75	54	76
Liczba decyzji administracyjnych o odmowie przyznania KDR dla wszystkich osób wskazanych we wniosku	0	0	3
Liczba przyznanych KDR	864	677	578
Liczba rodziców/małżonków, którym wydano kartę	574	395	338
Liczba dzieci, którym wydano kartę	290	282	240
Liczba wydanych KDR	864	688	578

Program Gminy Mikołów „Liczna Rodzina”

„Liczna Rodzina” to samorządowy program, przyznający uprawnienia i ulgi rodzinom wielodzietnym, zamieszkującym na terenie gminy Mikołów posiadających Kartę Dużej Rodziny. Celem programu jest: wspieranie rodzin wielodzietnych i poprawa warunków ich życia; zwiększenie szans rozwojowych dzieci i młodzieży wychowujących się w rodzinach wielodzietnych; kształtowanie pozytywnego wizerunku rodziny, zwłaszcza rodziny wielodzietnej; promocja rodzin wielodzietnych i wzmacnianie działań na rzecz wspierania ich kondycji; ułatwianie rodzinom wielodzietnym dostępu do kultury, sportu i rekreacji oraz do innych dóbr i usług na preferencyjnych warunkach. Potwierdzeniem uczestnictwa w programie, a tym samym możliwości korzystania z uprawnień i ulg w ramach programu jest posiadanie Karty Dużej Rodziny.

Program Operacyjny Pomoc Żywnościowa 2014-2020

Na przestrzeni roku 2021 kontynuowano realizację Programu Operacyjnego Pomoc Żywnościowa 2014-2020 (PO PŻ). Program ma na celu trwałe, intensywne i systematyczne wsparcie osób i rodzin znajdujących się w najtrudniejszej sytuacji. Polega na dostarczaniu pomocy żywnościowej w formie paczek i posiłków. Dystrybutorem Programu na terenie Mikołowa jest Centrum Społecznego Rozwoju, na podstawie podpisanej umowy o realizację zadania publicznego. Ogółem wydano 190 skierowania dla 450 osób.

Program „Wspieraj Seniora” 2021

W ramach Programu gmina Mikołów otrzymała dotację celową z przeznaczeniem na dofinansowanie w zakresie organizacji i realizacji usługi wsparcia, polegającej w szczególności na dostarczeniu zakupów obejmujących artykuły podstawowej potrzeby, w tym artykuły spożywcze, środki higieny osobistej dla osób w wieku 70 lat i więcej, którzy ze względu na trwający stan epidemii pozostali w domu. W 2021 r. program nie był pomocny we wzmocnieniu gminy w realizacji usług wsparcia dla seniorów. W całym roku nie zgłoszono bowiem sytuacji, które wymagałyby konieczności udzielenia pomocy seniorów w ramach programu.

Koszt realizacji Programu to 5 053,90 zł, w tym dotacja 5 053,90 zł.

Kooperacje 3D 2018 - 2022

Model wielosektorowej współpracy na rzecz wsparcia osób i rodzin, realizowany jest w ramach osi priorytetowej II. Efektywne polityki publiczne dla rynku pracy, gospodarki i edukacji, działania 2.5 Skuteczna pomoc społeczna, Programu Operacyjnego Wiedza Edukacja Rozwój. Projekt współfinansowany jest ze środków Europejskiego Funduszu Społecznego. Cel projektu to zwiększenie kooperacji oraz poprawa współpracy pomiędzy instytucjami pomocy i integracji społecznej a podmiotami innych polityk sektorowych, m.in. pomocy społecznej, edukacji, zdrowia, sądownictwa i policji. Model kooperacji uwzględnił całościowe, międzysektorowe wsparcie na poziomie gminy i powiatu, mające na celu włączenie społeczne osób i rodzin wykluczonych lub zagrożonych ubóstwem i wykluczeniem społecznym.

Obecnie trwają prace upowszechniające schemat współpracy oraz proces deinstytucjonalizacji, będące kontynuacją idei kooperacji wykorzystującą wypracowane koncepcje w zakresie współpracy międzyinstytucjonalnej.

Program asystent rodziny na rok 2021

Celem Programu była pomoc w realizacji zadań wykonywanych przez asystentów rodziny poprzez dofinansowanie dodatków do wynagrodzenia asystentów w wysokości do 2.000,00 zł na każdego asystenta zatrudnionego na dzień ogłoszenia Programu.

Na realizację Programu otrzymaliśmy dofinansowanie w wysokości 8.000,00 zł.

Program „Opieka 75+” na rok 2021

Celem Programu było zwiększenie dostępności do usług opiekuńczych dla osób w wieku 75 lat i więcej, które zamieszkują na terenie naszej gminy. Program jest elementem polityki społecznej państwa w zakresie:

- zapewnienia wskazanym osobom wsparcia i pomocy adekwatnej do potrzeb i możliwości wynikających ze stanu zdrowia, w ramach usług opiekuńczych, - poprawy jakości życia w wieku 75 lat i więcej. Rzeczywista liczba osób, którym wydano decyzję na usługi opiekuńcze dzięki środkom finansowym z programu – 5.

Koszt całkowity Programu to 38 905,75 zł, w tym dotacja 19 452,87 zł, środki własne 19 452,88 zł.

Gminny Program Wspierania Rodziny na lata 2020 – 2022

Założeniem Programu jest wsparcie rodziny naturalnej, eliminowanie zagrożeń i tworzenie spójnego systemu wsparcia. Głównym celem programu jest rozwój zintegrowanego i kompleksowego systemu wspierania rodziny.

Realizacja celu głównego odbywa się przez poniższe cele szczegółowe:

1. Wspieranie rodzin przeżywających trudności w wypełnianiu funkcji opiekuńczo – wychowawczych,
2. Zapewnienie poradnictwa specjalistycznego i innych form wsparcia na rzecz dzieci i rodzin,
3. Wsparcie kadry realizatorów programu zajmującej się wspieraniem rodziny.

Gminny Program Wspierania Rodziny jest realizowany przez organizacje, instytucje oraz środowiska działające w obszarze pomocy rodzinie. W 2021 partnerzy realizowali swoje obowiązki w zależności od okresu, w trybie stacjonarnym bądź zdalnym. Organizowano różnego rodzaju warsztaty wspierające rodziny w prawidłowym funkcjonowaniu. Stale prowadzone było poradnictwo psychologiczne oraz mediacje rodzinne. Zespół Interdyscyplinarny ds. Przeciwdziałania Przemocy w Rodzinie również odbywał swoje posiedzenia stacjonarnie bądź zdalnie. Sukcesywnie realizowano też szkolenia doskonalące przedstawicieli instytucji zajmujących się wspieraniem rodziny.

Strategia Rozwiązywania Problemów Społecznych w Gminie Mikołów na lata 2019 – 2024

Naczelnym zadaniem strategii jest wyrównanie szans społecznych mieszkańców gminy dzięki efektywnej współpracy wszystkich partnerów działających w obszarze polityki społecznej.

Cele główne strategii:

1. Tworzenie systemu wsparcia i przeciwdziałania marginalizacji i wykluczeniu społecznemu,
2. Rozwój lokalnego systemu profilaktyki i opieki nad dzieckiem i rodziną,
3. Rozwój aktywności i integracji społecznej seniorów, osób niepełnosprawnych,
4. Podniesienie poziomu zrozumienia społeczności lokalnej względem osób z zaburzeniami psychicznymi.

Zadania prowadzone w ramach Strategii to m.in. wspieranie osób niezaradnych i ubogich, integracja społeczności lokalnych, wsparcie rodzin dotkniętych przemocą i uzależnieniem, wsparcie osób starszych i niepełnosprawnych, aktywizacja seniorów, profilaktyka zdrowia psychicznego.

Strategia Rozwiązywania Problemów Społecznych realizowana jest przez organizacje, instytucje oraz środowiska działające w obszarze pomocy społecznej. Każdy z partnerów realizuje poszczególne zadania w swoim obszarze.

W 2021 roku podobnie jak w innych obszarach, część działań nie doszła do skutku, część była realizowana w ograniczonym zakresie bądź zdalnie.

Gminny Program Przeciwdziałania Przemocy w Rodzinie oraz Ochrony Ofiar na lata 2021 – 2026

Celem głównym Programu to zwiększenie skuteczności podejmowanych działań w zakresie przeciwdziałania przemocy wśród mieszkańców Mikołowa.

Realizacja Programu odbywała się poprzez poniższe cele szczegółowe:

1. Wzmocnienie i zintensyfikowanie działań profilaktycznych w zakresie przeciwdziałania przemocy wśród mieszkańców. Kierunkiem działań było rozpowszechnianie informacji i edukacja na tematy związane z przemocą w rodzinie w celu wzrostu świadomości występowania zjawiska wśród mieszkańców,

2. Zwiększenie dostępności i skuteczności ochrony oraz pomocy dla ofiar przemocy w rodzinie. Kierunkiem działań było: funkcjonowanie Zespołu Interdyscyplinarnego do Spraw Przeciwdziałania Przemocy w Rodzinie w Mikołowie oraz grup roboczych w celu realizacji procedury „Niebieskiej Karty”; przyjmowanie zgłoszeń i informacji w sprawach dotyczących podejrzenia występowania przemocy w rodzinie; udzielanie odpowiednich informacji zgłaszającym osobom; prowadzenie interwencji w zakresie przeciwdziałania przemocy w rodzinie; zapewnianie schronienia osobom dotkniętym przemocą w rodzinie; upowszechnianie informacji o działających na terenie gminy instytucjach i organizacjach, oferowanych przez nie formach wsparcia osobom dotkniętym przemocą w rodzinie; zapewnienie wsparcia instytucjonalnego (m.in. poradnictwo psychologiczne, prawne, praca socjalna, edukacja),

3. Zwiększenie skuteczności działań wobec osób stosujących przemoc w rodzinie. Kierunkiem działań było: upowszechnianie informacji o możliwościach i formach udzielania pomocy osobom stosującym przemoc w rodzinie; motywowanie i kierowanie sprawców przemocy do wzięcia udziału w programie korekcyjnym dla sprawców przemocy domowej; edukacja osób stosujących przemoc w rodzinie, w szczególności dotycząca zjawiska przemocy w rodzinie, konsekwencji prawnych i psychologicznych stosowania przemocy wobec bliskich; umiejętności rozpoznawania i nazywania emocji negatywnych oraz konstruktywnego radzenia sobie z nimi, sposobów radzenia sobie w sytuacjach stresowych i konfliktowych; prowadzenie działań wobec osób stosujących przemoc w rodzinie nadużywających alkoholu, w tym motywowanie do ograniczania spożycia alkoholu lub podjęcia leczenia odwykowego,

4. Podnoszenie kompetencji przedstawicieli lokalnych instytucji i podmiotów działających w obszarze przeciwdziałania przemocy w rodzinie w celu podnoszenia jakości i dostępności świadczonych usług. Kierunkiem działań było: organizowanie specjalistycznych szkoleń dla członków Zespołu Interdyscyplinarnego i grup roboczych oraz innych osób – przedstawicieli instytucji i podmiotów działających w zakresie przeciwdziałania przemocy w rodzinie; udział pracowników poszczególnych instytucji i podmiotów w szkoleniach, warsztatach, konferencjach, seminariach itp.

Powyższe cele są realizowane przez instytucje i podmioty działające w zakresie przeciwdziałania przemocy w rodzinie na terenie gminy. Adresatami Programu byli mieszkańcy gminy Mikołów, w szczególności: osoby i rodziny doświadczające zjawiska przemocy; osoby i rodziny zagrożone zjawiskiem przemocy; sprawcy przemocy; świadkowie przemocy; osoby i instytucje zajmujące się udzielaniem wsparcia społecznego.

Gminny Program Profilaktyki i Rozwiązywania Problemów Alkoholowych na rok 2021

Cel główny Programu to profilaktyka uzależnień mieszkańców gminy (szczególnie dzieci i młodzieży) poprzez podniesienie poziomu wiedzy na temat szkodliwości spożywania alkoholu i promowanie zdrowego stylu życia. Ponadto, istotnym elementem Programu było prowadzenie skoordynowanych działań terapeutycznych i rehabilitacyjnych zmierzających do radzenia sobie z istniejącymi problemami uzależnień i ich skutkami na tle społecznym.

Realizacja Programu odbywała się poprzez poniższe cele szczegółowe:

- ✓ zwiększanie dostępności pomocy terapeutycznej i rehabilitacyjnej dla osób uzależnionych od alkoholu. Kierunkiem działań było m.in.: sfinansowanie warsztatów terapii pogłębionej dla osób uzależnionych oraz grupowych zajęć terapeutycznych dla osób współuzależnionych; sfinansowanie zatrudnienia socjalnego w Centrum Integracji Społecznej w Mikołowie; finansowanie działalności Klubu Abstynenta „Powrót”, działalność GKRPA – rozmowy motywacyjno-interwencyjne, telefoniczne i stacjonarne dyżury konsultacyjne,

- ✓ udzielanie pomocy rodzinom, w których występuje problem alkoholowy / narkomanii, ochrona przed przemocą w rodzinie. Kierunkiem działań było m.in.: sfinansowanie zadań realizowanych przez Placówkę Wsparcia Dziennego – Świetlicę Opiekuńczo-Specjalistyczną; finansowanie działalności punktu informacyjno-konsultacyjnego prowadzonego przez Mikołowskie Stowarzyszenie Pomocy Psychospołecznej i Profilaktyki „Zmiana”, organizacja II Powiatowej Konferencji GKRPA w Mikołowie pod hasłem „DDA – trudne dzieciństwo, świadoma dorosłość”, udział członka Komisji w grupach roboczych ds. Niebieskiej Karty, działania edukacyjne adresowane do sprawców przemocy, sfinansowanie dyżuru psychologicznego przy gminnym telefonie zaufania POP, sfinansowanie szeregu szkoleń dla członków GKRPA w Mikołowie, pracowników Miejskiego Ośrodka Pomocy Społecznej w Mikołowie, kuratorów Sądu Rejonowego w Mikołowie, funkcjonariuszy Komedy Powiatowej Policji w Mikołowie oraz nauczycieli ze szkół z terenu całej gminy,

- ✓ prowadzenie profilaktycznej działalności informacyjnej i edukacyjnej, w szczególności dla dzieci i młodzieży. Kierunkiem działań było m.in. sfinansowanie prowadzenia pozalekcyjnych zajęć sportowych łączących psychoprofilaktykę z aktywnością sportową; sfinansowanie udziału nauczycieli w szkoleniach dla realizatorów programów rekomendowanych i ich realizacja na terenie szkół, sfinansowanie działalności Klubu Młodzieżowego przy Stowarzyszeniu K.A. „Powrót”, podejmowanie interwencji w związku ze skargami mieszkańców na zakłócanie porządku publicznego; udział członków Komisji w kontrolach w placówkach handlujących napojami alkoholowymi.

Gminny Program Przeciwdziałania Narkomanii na rok 2021

Cel główny Programu to Profilaktyka uzależnień mieszkańców gminy (szczególnie dzieci i młodzieży) poprzez podniesienie poziomu wiedzy na temat negatywnych konsekwencji sięgania po substancje psychoaktywne, zmiana świadomości społecznej dotyczącej narkomanii i promowanie zdrowego stylu życia, ograniczenie używania substancji psychoaktywnych.

Realizacja Programu odbywała się poprzez poniższe cele szczegółowe:

- ✓ zwiększanie dostępności pomocy terapeutycznej i rehabilitacyjnej dla osób uzależnionych od narkotyków. Kierunkiem działań było m.in. finansowanie działalności punktu informacyjno-konsultacyjnego prowadzonego przez Mikołowskie Stowarzyszenie Pomocy Psychospołecznej i Profilaktyki „Zmiana”, zakup i dystrybucja materiałów edukacyjnych dla szkół,

- ✓ udzielanie rodzinom, w których występuje problem narkomanii pomocy psychospołecznej i prawnej. Kierunkiem działań było m.in. finansowanie dyżuru psychologicznego przy gminnym telefonie zaufania POP oraz finansowanie szkoleń w celu podnoszenia kompetencji pracowników

Miejskiego Ośrodka Pomocy Społecznej w Mikołowie, kuratorów Sądu Rejonowego w Mikołowie, funkcjonariuszy Komendy Powiatowej Policji w Mikołowie oraz nauczycieli ze szkół z terenu całej gminy,

✓ prowadzenie profilaktycznej działalności informacyjnej i edukacyjnej, w szczególności dla dzieci i młodzieży. Kierunkiem działań było: sfinansowanie prowadzenia pozalekcyjnych zajęć sportowych łączących psychoprofilaktykę z aktywnością sportową; sfinansowanie zadań realizowanych przez Placówkę Wsparcia Dniowego – Świetlicę Opiekuńczo-Specjalistyczną, sfinansowanie udziału nauczycieli w szkoleniach dla realizatorów programów rekomendowanych i ich realizacja na terenie szkół,

✓ wspomaganie działań instytucji, organizacji pozarządowych i osób fizycznych, służących rozwiązywaniu problemów narkomanii. Kierunkiem działań było finansowanie działalności Mikołowskiego Stowarzyszenia Pomocy Psychospołecznej i Profilaktyki „Zmiana”, prowadzenie strony internetowej i bloga edukacyjnego „Świadomie do przodu”.

PROGRAM AKTYWNOŚCI LOKALNEJ DLA GMINY MIKOŁÓW NA LATA 2021-2025

Program wsparcia społeczności lokalnych – Program Aktywności Lokalnej - Klub mamy i malucha – edycja 2021.

Program Aktywności Lokalnej Klub mamy i malucha to odpowiedź na cel główny projektu „Program wsparcia społeczności lokalnych”: rozwój i wzmocnienie potencjału społecznego i zawodowego społeczności lokalnych, łagodzenie skutków ubóstwa poprzez pomoc najbardziej zagrożonym grupom społecznym oraz integracja mieszkańców zamieszkujących zdegradowane obszary gminy Mikołów. „Program wsparcia społeczności lokalnych” realizowany został w ramach Regionalnego Programu Operacyjnego Województwa Śląskiego na lata 2014 – 2020, Oś Priorytetowa IX Włączenie społeczne, Działanie 9.1 Aktywna integracja, Poddziałanie 9.1.1. Wzmacnianie potencjału społeczno-zawodowego społeczności lokalnych – ZIT. Program skierowany został do samotnych matek zamieszkujących rewitalizowany obszar gminy Mikołów oraz ich otoczenia. W 2021 roku po kolejnej fali związanej z COVID-19 rozpoczęły się zajęcia w ramach klubu. Z uwagi na sytuację pandemiczną zostały one zrealizowane z opóźnieniem. W miesiącach styczniu i lutym odbyły się spotkania z pracownikiem socjalnym, przedstawicielem Gminnej Komisji Rozwiązywania Problemów Alkoholowych temat: „FAS - trudne pytania, ważne odpowiedzi.” Od miesiąca marca po wyłonieniu wykonawców zewnętrznych, do sierpnia odbyły się następujące warsztaty:

-warsztaty grupowe z dietetykiem, -warsztaty indywidualne z dietetykiem – analiza składu ciała wraz z ułożeniem indywidualnego planu żywieniowego, -warsztaty grupowe z stylistką i brafterką, -konsultacje indywidualne z stylistką i brafterką, -warsztaty grupowe z zakresu wykonywania makijażu zarówno w aspekcie teoretycznym jak i praktycznym, -warsztaty grupowe z zakresu samoobrony zarówno fizycznej jak i psychicznej, -warsztaty grupowe z zakresu pierwszej pomocy, -warsztaty grupowe i konsultacje indywidualne pt. „Jak zadbać o siebie i relacje z otoczeniem”, -wycieczka i warsztaty w Brennej Dolina Leśnicy SKI & SPA Resort dla uczestniczek klubu wraz z dziećmi, -warsztaty przyrodnicze w Śląskim Ogrodzie Botanicznym wraz z ogniskiem, -warsztaty z psychologiem pt. „Trudne emocje rodziców i dziecka”, - spotkanie z przedstawicielami Policji w Mikołowie.

W programie uczestniczyło 8 matek z dziećmi. Projekt zakończył się 31.08.2021 r.

Program Aktywności Lokalnej - na os. Mickiewicza – edycja 2021

Program był kontynuacją działań podjętych w ramach projektu „Program wsparcia społeczności lokalnych”, którego głównym celem był rozwój i wzmocnienie potencjału społecznego i zawodowego

społeczności lokalnych, łagodzenie skutków ubóstwa poprzez pomoc najbardziej zagrożonym grupom społecznym oraz integracja mieszkańców zamieszkujących zdegradowane obszary gminy Mikołów. „Program wsparcia społeczności lokalnych” realizowany został w ramach Regionalnego Programu Operacyjnego Województwa Śląskiego na lata 2014 – 2020, Oś Priorytetowa IX Włączenie społeczne, Działanie 9.1 Aktywna integracja, Poddziałanie 9.1.1. Wzmacnianie potencjału społeczno-zawodowego społeczności lokalnych – ZIT. Program skierowany został do osób i rodzin zamieszkujących osiedle Mickiewicza oraz ich otoczenia.

W ramach programu swoją działalność kontynuował KLUB SENIORA -SPA SENIOR. Z uwagi na kolejną falę epidemii w początkiem roku 2021 Klub działał w formie alternatywnej – uczestnicy klubu spotykali się na świeżym powietrzu na regularnych zajęciach z zakresu nordic-walking.

Animatorka z klubu była dostępna pod telefonem - w stałym kontakcie z seniorami, w miarę potrzeb pomagała seniorom w zakupach, opłacaniu rachunków, służyła wsparciem w formie rozmowy. W marcu Klub Seniora zwiedził Miejską Placówkę Muzealną w Mikołowie a następnie Pan Mariusz Dmetrecki oprowadził seniorów po zabytkach w Mikołowie. Seniorki aktywnie brały udział w akcjach pomocy dla osób ubogich i samotnych (wykonanie 200 sztuk kartek wielkanocnych, koszyczków wielkanocne dla przedszkolaków w podziękowaniu za walentynki).

Od miesiąca maja wznowiono regularne zajęcia w klubie z zachowaniem reżimu sanitarnego (do dyspozycji uczestników były dostępne środki dezynfekcji, maseczki jednorazowe, rękawiczki jednorazowe) tj. zajęcia z fizykoterapeutą, rękodzieło, salonik spa, kawiarenkę seniora. Od lipca dodatkowo raz w tygodniu w czwartek seniorki mogły korzystać z basenu krytego w MOSiR Mikołów za symboliczną kwotę 5 zł.

W odpowiedzi na zgłoszone zapotrzebowanie zorganizowano :

-warsztaty grupowe z dietetykiem, -konsultacje indywidualne z dietetykiem - analiza składu ciała (ulożenie planu żywieniowego), -warsztaty grupowe z stylistką i brafterką, -konsultacje indywidualne z stylistką (analiza kolorystyczna i analiza sylwetki) i brafterką, -warsztaty grupowe z zakresu makijażu.

Program Aktywności Lokalnej dla gminy Mikołów na rok 2021 „Razem dla siebie – edycja 2021”

Program stanowił odpowiedź na potrzebę integracji wspólnot, środowisk lokalnych. Działania podejmowane w ramach PAL na rzecz ulicy Młyńskiej realizowane były przy zaangażowaniu i współpracy mieszkańców, organizacji pozarządowych, prywatnych przedsiębiorców, instytucji miejskich. Służyły dalszemu rozwojowi środowiska lokalnego, wzmocnieniu podmiotowości mieszkańców, wspólnoty, zmiany postrzegania społecznego.

Program był kontynuacją działań podjętych w roku 2017, 2018, 2019, 2020 kiedy to na podstawie uchwalonych Programów Aktywności Lokalnej dla gminy Mikołów pod tytułem „Razem dla siebie” mieszkańcy ulicy Młyńskiej zostali poddani zmianom o charakterze społecznym. Realizowane działania dotyczyły zmniejszenia barier psychologiczno-społecznych przyczyniających się do izolacji społeczno-zawodowej wśród uczestników PAL. Dążono do poprawy jakości życia i zwiększenia możliwości udziału w życiu społecznym osób samotnie gospodarujących, starszych i niepełnosprawnych. Uczestnicy Programu pracowali nad swoimi kompetencjami społecznymi i zaradnością życiową. Działania realizowała Fundacja Pomocy Dzieciom ULICA przy udziale pracowników MOPS Mikołów oraz pracowników innych jednostek gminnych. Cele Programu realizowane były między innymi poprzez podejmowanie następujących działań: organizowanie poszczególnych form wsparcia dla wszystkich uczestników PAL; promowanie i wspieranie projektów realizowanych w partnerstwie, aktywizujących i integrujących społeczność; wspieranie lokalnych inicjatyw; zwiększenie gotowości mieszkańców do podejmowania aktywności w zakresie rozwiązywania własnych problemów poprzez pomoc

w inicjowaniu własnych działań, zmiana stereotypowego myślenia, na temat problemów społecznych (ubóstwa, bezrobocia) i zapobieganie procesowi stygmatyzowania tzw. pochodzenia „z trudnego środowiska”; wspieranie działań aktywizujących osoby samotnie gospodarujące, starsze, niepełnosprawne; promocja zdrowego stylu życia oraz zapobieganie uzależnieniom wśród mieszkańców; rozwój osobistych umiejętności, zdolności umożliwiający wszechstronny rozwój człowieka niezależnie od wieku, płci, stanu zdrowia, sytuacji rodzinnej i ekonomicznej.

W ramach podjętych działań w PAL w 2021 roku zrekrutowano 10 osób oraz:

- kontynuowano prowadzenie Punktu Wsparcia Środowiskowego; w drugim pomieszczeniu Punktu zainstalowano bojler, kabinę prysznicową oraz pralkę automatyczną,
- powstał reportaż przedstawiający pozytywny wizerunek lokalnej społeczności,
- zorganizowano 1 wyjazd o charakterze turystycznym (Ośrodek Paprocany),
- zorganizowano grupę wsparcia dla osób w trudnej sytuacji życiowej i osobistym kryzysie,
- zorganizowano 2 grupy warsztatowe dla mieszkańców (ogrodnicza i odnawialna),
- przeprowadzono 110 godziny pracy indywidualnej – wspierającej,
- zorganizowano 2 inicjatywy oddolne,
- odbyły się 3 spotkania międzypokoleniowe (opłatkowe, wyjazd, spotkanie międzypokoleniowe).

Program wsparcia społeczności lokalnych – Program Aktywności Lokalnej na Rynku – edycja 2021

Program Aktywności Lokalnej na Rynku to odpowiedź na cel główny projektu pt. „Program wsparcia społeczności lokalnych”: rozwój i wzmocnienie potencjału społecznego i zawodowego społeczności lokalnych, łagodzenie skutków ubóstwa poprzez pomoc najbardziej zagrożonym grupom społecznym oraz integracja mieszkańców zamieszkujących zdegradowane obszary gminy Mikołów. „Program wsparcia społeczności lokalnych” realizowany został w ramach Regionalnego Programu Operacyjnego Województwa Śląskiego na lata 2014 – 2020, Oś Priorytetowa IX Włączenie społeczne, Działanie 9.1 Aktywna integracja, Poddziałanie 9.1.1. Wzmacnianie potencjału społeczno-zawodowego społeczności lokalnych – ZIT. Program skierowany został do osób i rodzin zamieszkujących Rynek oraz ich otoczenia. W ramach PAL Rynek odbywały się regularnie spotkania z uczestnikami, zarówno mieszkańcami Rynku oraz okolic jak i uczestnikami PAL zrekrutowanymi przez Centrum Integracji Społecznej w Mikołowie. W trakcie tychże spotkań uczestnicy mieli możliwość zapoznania się między sobą. Jako, że wśród nich były osoby samotne miały one możliwość spędzenia czasu z innymi osobami, co było ważne w obliczu panującej pandemii koronawirusa COVID-19 i związanej z nią izolacji. Uczestnicy mogli również porozmawiać o swoich problemach jak i o problemach swojej okolicy. W trakcie spotkań uzyskali wsparcie pracownika socjalnego. Pandemia koronawirusa znacznie ograniczyła działania podejmowane w ramach PAL. Po kolejnej fali epidemii zorganizowano i przeprowadzono:

- spotkania społeczności lokalnej na rynku z pracownikiem socjalnym w punkcie wsparcia środowiskowego,
 - warsztaty grupowe i indywidualne pt. „Jak zadbać o siebie i relacje z otoczeniem”,
 - prelekcję z przewodnikiem górskim,
 - warsztaty z zakresu pierwszej pomocy,
 - warsztaty przyrodnicze w Śląskim Ogrodzie Botanicznym wraz z ogniskiem,
 - warsztaty grupowe z zakresu edukacji finansowej.
- Projekt zakończył się 31.08.2021 r. W projekcie wzięło udział 11 osób.

Projekt „(Nie)-samo-dzielni” realizowany w ramach Regionalnego Programu Operacyjnego Województwa Śląskiego 2014-2020 dla Osi Priorytetowej: IX. Włączenie społeczne dla działania: 9.2. Dostępne i efektywne usługi społeczne i zdrowotne dla poddziałania: 9.2.1. Rozwój usług społecznych i zdrowotnych - ZIT

Celem głównym projektu było zwiększenie dostępności i jakości usług społecznych dla osób zagrożonych ubóstwem i wykluczeniem społecznym, mających służyć zaspokojeniu potrzeb osób, wynikających z ich niesamodzielności i/lub niepełnosprawności m.in. poprzez wsparcie w formie specjalistycznych usług opiekuńczych i asystenckich świadczonych w miejscu zamieszkania, zajęcia aktywizujące.

Realizacja Projektu „(Nie)-samo-dzielni” nastąpiła od 01.09.2020 r., w tym okresie pracownicy socjalni rozpoczęli rekrutację uczestników. W efekcie podjętych działań w okresie 2020 - 2021 zrekrutowano 29 osób.

Osoby zrekrutowane objęte zostały pomocą m.in. w formie: pracy socjalnej, konsultacji psychiatrycznej, pomocy prawnej, uruchomiono wsparcie w postaci „Złotej rączki” – wykonywanie drobnych napraw w miejscu zamieszkania, od sierpnia 2021 - 25 osób korzysta ze specjalistycznych usług opiekuńczych w zakresie rehabilitacji oraz pielęgnacji. Czterech uczestników projektu rozpoczęło współpracę z asystentem osobistym osoby niepełnosprawnej. Ponadto od grudnia 2021 rozpoczęło się wsparcie w postaci spotkań integracyjno – aktywizujących. Od miesiąca listopada 2021 uczestnicy projektu korzystają z wypożyczalni sprzętu rehabilitacyjnego.

Realizacja Modułu IV programu „Pomoc osobom niepełnosprawnym poszkodowanym w wyniku żywiołu lub sytuacji kryzysowych wywołanych chorobami zakaźnymi”

W grudniu 2021 roku na podstawie umowy, której przedmiotem było finansowanie ze środków PRFON, w ramach Modułu IV programu „Pomoc osobom niepełnosprawnym poszkodowanym w wyniku żywiołu lub sytuacji kryzysowych wywołanych chorobami zakaźnymi” rozpoczęto realizację dodatkowego wsparcia dla osób niepełnosprawnych, w związku z ogłoszonym na obszarze Rzeczypospolitej Polskiej stanem epidemii wywołanym wirusem SARS-Cov-2 udzielono pomocy 73 osobom. Beneficjentami programu byli mieszkańcy Mikołowa, posiadający aktualne orzeczenie o niepełnosprawności. W ramach programu osoby te otrzymały pomoc w formie tzw. „Koszyka różnorodności” oraz tzw. „Bonu zdrowia”. Dzięki wsparciu nastąpiła poprawa sytuacji materialno - bytowej 73 osób poprzez otrzymanie pomocy w formie paczek chemiczno-przemysłowych (m.in. płyny do mycia i czyszczenia, akcesoria do sprzątania, proszki do prania, pościel, koc, ręczniki itp.) oraz pokrycie kosztów zakupu suplementów, witamin, produktów pielęgnacyjnych.

Wysokość wydatków poniesionych na realizację wsparcia: 16 519,90 zł – zakup „Koszyka różnorodności”; 14 600,00 zł – zakup „Bonu zdrowia”. Łączna kwota środków PFRON wykorzystana na realizację dodatkowego wsparcia: 31.119,90 zł.

WSPÓŁPRACA Z ORGANIZACJAMI POZARZĄDOWYMI

Miejski Ośrodek Pomocy Społecznej w Mikołowie realizując swoje zadania aktywnie współpracuje z organizacjami pozarządowymi, które wspierają podopiecznych w szczególności w zakresie: wydawania odzieży; organizacji wypoczynku letniego i zimowego dla dzieci; dystrybucji artykułów żywnościowych; przeciwdziałania przemocy w rodzinie; organizacji czasu wolnego seniorów i podtrzymania ich kontaktów z otoczeniem; przeciwdziałania uzależnieniom; dokonania zmian

społecznych lokalnych społeczności. W 2021 roku prowadzono współpracę z: Centrum Społecznego Rozwoju, Stowarzyszeniem Pomocna Dłoń – Krystyn i Sympatyków, Fundacją Pomocy Dzieciom ULICA, Mikołowskim Stowarzyszeniem Pomocy Psychospołecznej i Profilaktyki ZMIANA, Stowarzyszeniem Klub Abstynenta POWRÓT, Fundacją Ex Bono, Fundacją Sto Serc.

POZOSTAŁE ZADANIA

Miejski Ośrodek Pomocy Społecznej w Mikołowie w ramach prowadzonej działalności zrealizował również w 2021 roku zadania:

1. Kontynuowano poradnictwo skierowane do pracowników Ośrodka w formie superwizji. Celem superwizji było wspieranie pracowników w realizacji zadań, w szczególności w prowadzeniu pracy socjalnej z klientami pomocy społecznej. Superwizje prowadzone były przez superwizora posiadającego niezbędne kompetencje i kwalifikacje.
2. Pośredniczyliśmy w przekazywaniu osobom potrzebującym używanych mebli. Mieszkańcy zgłaszali do Ośrodka chęć oddania używanych mebli, a nawet drobnego sprzętu AGD. Ośrodek pomagał w przekazaniu i organizacji transportu. Przekazanie następowało nieodpłatnie.
3. Dla chętnych klientów prowadzone były mediacje, które dały możliwość wspólnego rozwiązania sporu przez strony. Mediacje prowadził mediator wpisany na listę mediatorów przy Sądzie Okręgowym w Katowicach, uprawniony do prowadzenia mediacji w sprawach rodzinnych.
4. Prowadzono działania w zakresie ochrony danych osobowych, kontroli zarządczej.
5. Współpracowano z Punktem Społecznej Życzliwości, Ośrodkiem Pomocy Pokrzywdzonym Przepęstwem i Świadkom.

ZAPOBIEGANIE, PRZECIWDZIAŁANIE I ZWALCZANIE COVID-19

Zakaźna choroba COVID-19 wywołwana przez koronawirusa SARS-CoV-2 11 marca 2020 roku została uznana przez Światową Organizację Zdrowia (WHO) za pandemię. Spowodowała ona globalne zakłócenia społeczne i gospodarcze. Miejski Ośrodek Pomocy Społecznej w okresie 2021 roku w wyniku zaistniałego zagrożenia przekształcał swoją bieżącą działalność dostosowując ją do uregulowań prawnych, decyzji wojewody, zamieszczanych wykładni ministerialnych. W ramach działań podjęto akty wewnętrzne w formie Zarządzeń w sprawie:

- ✓ polecenia wykonywania pracy poza miejscem jej stałego wykonywania (praca zdalna), podział na Zespoły pracowników,
- ✓ procedura funkcjonowania w Miejskim Ośrodku Pomocy Społecznej w Mikołowie w trakcie stanu epidemii w związku z zakażeniem wirusem SARS-CoV-2,
- ✓ procedura funkcjonowania Placówki Wsparcia Dziennego Świetlicy Opiekuńczo – Specjalistycznej w Mikołowie w trakcie stanu epidemii w związku z zakażeniem wirusem SARS-CoV-2.

W ramach działań zabezpieczających pracowników, klientów Ośrodek dokonał zakupu: sprzętu komputerowego, laptopów, akcesoriów komputerowych, środków dezynfekujących, maseczek ochronnych, przyłbic ochronnych, chusteczek dezynfekujących, rękawiczek jednorazowych, dozowników.

POTRZEBY

Podstawą do określenia potrzeb w zakresie prowadzonej działalności Miejskiego Ośrodka Pomocy Społecznej w Mikołowie jest prowadzona diagnoza problemów społecznych, analiza danych dotyczących sytuacji rodzinnej, zawodowej, zdrowotnej mieszkańców miasta korzystających z pomocy. Analizie podawane są również dane przekazywane przez inne podmioty, działające w systemie pomocy społecznej, a także analiza zasobów gminy Mikołów. Poniżej prezentujemy kierunki działań, które podejmowane będą przez Miejski Ośrodek Pomocy Społecznej w Mikołowie w roku 2022:

- ✓ doskonalenie systemu wsparcia osób potrzebujących, zagrożonych niedostosowaniem;
- ✓ integracja społeczności lokalnej;
- ✓ wzmocnianie aktywnej polityki senioralnej;
- ✓ rozwój lokalnego systemu profilaktyki i opieki nad dzieckiem i rodziną;
- ✓ przeciwdziałanie przemocy w rodzinie;
- ✓ profesjonalizacja obsługi realizacji rządowych programów;
- ✓ wykorzystanie zewnętrznych źródeł finansowania w celu intensyfikacji oddziaływań Ośrodka skierowanych w pierwszej kolejności na wsparcie osób w szczególnie trudnej sytuacji życiowej;
- ✓ podniesienie poziomu zrozumienia społeczności lokalnej względem osób z zaburzeniami psychicznymi;
- ✓ profesjonalizacja oferty wysokospecjalistycznego indywidualnego wsparcia dla mieszkańców;
- ✓ dalsze inwestowanie w rozwój infrastruktury informatycznej;
- ✓ dalsze inwestowanie w rozwój zawodowy pracowników Ośrodka i rozwój metodyki pracy, przy wykorzystaniu zasobów własnych i podmiotów zewnętrznych;
- ✓ prowadzenie działań mających na celu ograniczenie zjawiska niedożywienia dzieci i młodzieży z rodzin o niskich dochodach lub znajdujących się w trudnej sytuacji oraz osób dorosłych w szczególności osób samotnych, w podeszłym wieku, chorych lub niepełnosprawnych w ramach realizacji wieloletniego rządowego programu „Posiłek w szkole i w domu” na lata 2019-2023;
- ✓ udzielanie osobom najuboższym pomocy żywnościowej;
- ✓ podjęcie działań zmierzających do utworzenia mieszkań chronionych, rodzinnych domów pomocy, co stanowiłoby alternatywę umieszczenia w placówkach całodobowej opieki.

