

Projekt

z dnia 3 grudnia 2020 r.

Zatwierdzony przez

**UCHWAŁA NR
RADY MIEJSKIEJ MIKOŁOWA**

z dnia 2020 r.

w sprawie wyznaczenia obszaru i granic aglomeracji Mikołów

Na podstawie art. 18 ust. 2 pkt 15 ustawy z dnia 8 marca 1990 r. o samorządzie gminnym (t.j. Dz.U. z 2020 r. poz. 713 ze zm.) oraz art. 87 ust. 1 i 4 ustawy z dnia 20 lipca 2017 r. - Prawo Wodne (t.j. Dz.U. z 2020 r. poz. 310 ze zm.) oraz Rozporządzenia Ministra Gospodarki Morskiej i Żeglugi Śródlądowej z dnia 27 lipca 2018 r. w sprawie sposobu wyznaczania obszarów i granic aglomeracji (Dz.U. z 2018 r. poz. 1586) po uzyskaniu uzgodnień Regionalnego Dyrektora Ochrony Środowiska w Katowicach oraz Państwowego Gospodarstwa Wodnego Wody Polskie

**Rada Miejska Mikołowa
uchwała:**

§ 1. Wyznacza się aglomerację Mikołów o równoważnej liczbie mieszkańców 49 208 RLM położoną w powiecie mikołowskim, w województwie śląskim, z oczyszczalnią ścieków w miejscowości Mikołów.

§ 2. Aglomerację, o której mowa w § 1, tworzy miejscowość Mikołów.

§ 3. Część opisową aglomeracji, o której mowa w § 1, stanowi załącznik nr 1 do niniejszej uchwały.

§ 4. Obszar i granice aglomeracji (część graficzna), o której mowa w § 1, wyznaczono na mapie w skali 1:10 000 stanowiącej załącznik nr 2 do niniejszej uchwały.

§ 5. Wykonanie uchwały powierza się Burmistrzowi Mikołowa.

§ 6. Traci moc Uchwała nr XIII/128/2019 Rady Miejskiej Mikołowa z dnia 17 września 2019 r.

§ 7. Uchwała wchodzi w życie po upływie 14 dni od dnia zgłoszenia w Dzienniku Urzędowym Województwa Śląskiego.

CZEŚĆ OPISOWA AGLOMERACJI MIKOŁÓW

1. Nazwa aglomeracji: **Mikołów**
2. Wielkość RLM aglomeracji planowanej do wyznaczenia: **49 208**
3. Gmina wiodąca w aglomeracji: **Mikołów**
4. Gminy w aglomeracji: **Mikołów**
5. Wykaz nazw miast i/lub miejscowości w aglomeracji, zgodnie z dołączonym do wniosku załącznikiem graficznym: **Mikołów**
6. Wykaz nazw miejscowości dołączanych do obszaru aglomeracji: **nie włącza się**
7. Wykaz nazw miejscowości wyłączanych z obszaru aglomeracji: **nie wyłącza się**
8. Nazwa miejscowości, w której zlokalizowana jest oczyszczalnia ścieków: **Mikołów**

Agglomeracja Mikołów została wyznaczona Uchwałą Rady Miejskiej Mikołowa z dnia 17.09.2019r. Nr XIII/128/2019 w sprawie wyznaczenia aglomeracji Mikołów (Dz.U. poz. 6382). Na obszarze aglomeracji zlokalizowana jest jedna oczyszczalnia ścieków – CENTRUM, do której odprowadzane są ścieki komunalne oraz przemysłowe.

Niniejsza zmiana jej obszaru, granic oraz liczby RLM została opracowana zgodnie z Rozporządzeniem Ministra Gospodarki Morskiej i Żeglugi Śródlądowej z dnia 27 lipca 2018 r. w sprawie sposobu wyznaczania obszarów i granic aglomeracji (Dz. U. z 2018 r. poz. 1586) oraz „Wytocznymi do wyznaczania zmian lub likwidacji obszarów i granic aglomeracji” stworzonymi w lipcu 2019 r. przez Państwowe Gospodarstwo Wodne Wody Polskie oraz Ministerstwo Gospodarki Morskiej i Żeglugi Śródlądowej.

W zakresie RLM weryfikacji została poddana liczba mieszkańców obecnie korzystających z istniejącej sieci kanalizacyjnej, liczba zarejestrowanych miejsc noclegowych, liczba mieszkańców korzystających z indywidualnych systemów oczyszczania ścieków oraz wielkość ładunku BZT₅ dla sektora przemysłowego. Natomiast w zakresie obszaru i granic aglomeracji konieczne było dostosowanie jej do zewnętrznych granic działek ewidencyjnych skanalizowanych lub przewidzianych do skanalizowania.

Na terenie aglomeracji znajduje się 39 385 mieszkańców zameldowanych na pobyt stały bądź czasowy. 38 389 mieszkańców podłączonych jest do sieci kanalizacyjnej, natomiast 996 posiada indywidualne systemy oczyszczania ścieków takie jak:

- przydomowe oczyszczalnie ścieków,
- szczelne zbiorniki bezodpływowe – wywóz nagromadzonych ścieków taborem asenizacyjnym na oczyszczalnię ścieków.

Spośród wyżej wymienionych 304 mieszkańców korzystających z indywidualnych systemów oczyszczania ścieków podłączonych zostanie do planowanej sieci kanalizacyjnej, natomiast 81 mieszkańców ma możliwość podłączenia się do istniejącej sieci kanalizacyjnej.

Po uwzględnieniu liczby RLM dla przemysłu wynoszącego 8 083 oraz liczby zarejestrowanych miejsc noclegowych wynoszącej 210, procent skanalizowania aglomeracji wynosi 98,14 %, co jest zgodne z warunkiem koniecznym do spełnienia przez aglomerację.

- a) **długość i rodzaj sieci kanalizacyjnej lub planowana do budowy sieć kanalizacyjna, liczba stałych mieszkańców aglomeracji, liczba osób czasowo przebywających w aglomeracji oraz przemysł obsługiwany przez sieć kanalizacyjną lub planowaną do budowy sieć kanalizacyjną oraz oczyszczalnię ścieków, a także wskaźnik koncentracji;**

Stali mieszkańcy aglomeracji [RLM]	Liczba osób planowanych do podłączenia do planowanej sieci kanalizacyjnej	Osoby czasowo przebywające w aglomeracji [RLM]	Przemysł w aglomeracji [RLM]	RLM aglomeracji
39 385	1 530	210	8 083	49 208

Według Urzędu Gminy w Mikołowie w aglomeracji zameldowanych jest 39 385 mieszkańców z czego 996 korzysta z indywidualnych systemów oczyszczania ścieków, z czego 81 ma możliwość podłączenia do istniejącej sieci kanalizacyjnej. Z 915 mieszkańców korzystających z indywidualnych systemów oczyszczania ścieków: 111 mieszkańców korzystają z przydomowych oczyszczalni ścieków, natomiast pozostali ze zbiorników bezodpływowych. Na terenie aglomeracji zewidencjonowano 210 miejsc noclegowych. RLM przemysłu obsługiwany przez sieć kanalizacyjną w aglomeracji wynosi 8 083. Aglomeracja obsługiwana jest przez oczyszczalnię ścieków w Mikołowie.

Kanalizacja istniejąca	Długość [km]
sanitarna grawitacyjna	190,6
sanitarna tłoczna	20
ogólnospławna grawitacyjna	29
ogólnospławna tłoczna	0
SUMA	239,6

Liczba mieszkańców którzy korzystają z indywidualnych systemów oczyszczania ścieków i nie może zostać podłączona do istniejącej kanalizacji sanitarnej wynosi 915. W związku z powyższym procent skanalizowania aglomeracji Mikołów wynosi 98,14%.

Kanalizacja planowana	Długość [km]	Mieszkańcy planowani do połączenia [RLM]	Osoby czasowo przebywające w aglomeracji [RLM]	Wskaźnik koncentracji [osoby/km nowej sieci]	
				poza obszarami, o których mowa w § 3 ust. 5 ww. rozporządzenia	na obszarach, o których mowa w § 3 ust. 5 ww. rozporządzenia
sanitarna grawitacyjna	4,82	1 530	0	287	0
sanitarna tłoczna	0,51				
ogólnospławna grawitacyjna	0				
ogólnospławna tłoczna	0				
SUMA	5,33				

b) istniejące i planowane do budowy oczyszczalnie ścieków, a w przypadku aglomeracji zakończonych końcowym punktem zrzutu ścieków komunalnych – informacja, do której aglomeracji ścieki te będą odprowadzane wraz z określeniem obciążenia oczyszczalni ścieków;

Aglomeracja zakończona: oczyszczalnią ścieków „CENTRUM” w Mikołowie		
Oczyszczalnia ścieków istniejąca		
Nazwa	Oczyszczalnia „CENTRUM”	
Lokalizacja	ul. Dzieńdziela 50, 43-190 Mikołów	
Pozwolenie wodnoprawne na odprowadzanie ścieków z oczyszczalni ścieków do środowiska	Pozwolenie wodnoprawne z dnia 6 lutego 2019r. wydane Decyzją Zarządu Zlewni Wód Polskich w Gliwicach (GL.ZUZ.1.421.620.2018.PW) Termin ważności: 7 lutego 2019r.	
Rodzaj oczyszczalni ścieków	PUB2	
Średniodobowe obciążenie oczyszczalni ścieków [RLM]	5 328	
Projektowana wydajność oczyszczalni ścieków [RLM]	47 356	
Przepustowość oczyszczalni ścieków	średnia [m ³ /d]	8 550
	maksymalna godzinowa [m ³ /h]	990
	maksymalna roczna [m ³ /rok]	2 550 000
Odbiornik ścieków oczyszczonych	Nazwa cieku: Jamna Kilometraż: 7+106 Współrzędne geograficzne: N 50.1891666 E 18.9077778	

RLM aglomeracji Mikołów wynosi 49 208, natomiast wydajność oczyszczalni ścieków w RLM wynosi 47 356. Po modernizacji oczyszczalni projektowana wydajność wynosić będzie 49 229 RLM.

Z uwagi na zwiększającą się liczbę mieszkańców aglomeracji, generującą większy ładunek zanieczyszczeń, oraz rozbudowę sieci kanalizacyjnej, Gmina Mikołów planuje zmodernizować istniejącą oczyszczalnię, w celu zwiększenia jej wydajności.

Opracowywana dokumentacja projektowa „Przebudowy / modernizacji oczyszczalni ścieków Centrum w Mikołowie wraz z budową systemu przeróbki osadów ściekowych”, obejmuje m.in. modernizację/ przebudowę systemu tłoczenia ścieków na oczyszczalni, zabudowę trzeciego sito piaskownika, modernizację istniejącego reaktora biologicznego, przebudowę układu osadników wtórnych, przebudowę kompleksu odpływu, modernizację układów towarzyszących reaktora biologicznego (tj. stację koagulantu oraz stację dmuchaw), budowę kompleksu stabilizacji osadów, modernizację systemu elektroenergetycznego i AKPiA.

Termin prac inwestycyjnych: 01.06.2021 r. – 31.12.2026 r.

c) system gospodarki ściekowej:

średnia dobową ilość ścieków komunalnych powstających na terenie aglomeracji oraz skład jakościowy tych ścieków; przepustowość istniejącej oczyszczalni ścieków w m³/d; ilość i skład jakościowy ścieków przemysłowych odprowadzanych przez zakłady do systemu kanalizacji zbiorczej; nazwy zakładów, których podłączenie do systemu kanalizacji zbiorczej jest planowane; uzasadnienie określonej RLM aglomeracji; ilość ścieków powstających na terenie aglomeracji nieobjętych systemem kanalizacji zbiorczej, gdzie zastosowano systemy indywidualne albo planuje się zastosowanie systemów indywidualnych lub innych rozwiązań zapewniających taki sam poziom ochrony środowiska jak w przypadku systemów kanalizacji zbiorczej;

System gospodarki ściekowej			
Ilość ścieków dopływająca do oczyszczalni siecią kanalizacyjną z terenu aglomeracji [m ³ /rok]	1 307 000		
Ilość ścieków dowożonych do oczyszczalni ze zbiorników bezodpływowych z terenu aglomeracji [m ³ /rok]	3 700		
Ilość ścieków wytworzonych przez mieszkańców aglomeracji korzystających z przydomowych oczyszczalni ścieków [m ³ /rok]	14 000		
Łączna ilość ścieków powstających na terenie aglomeracji nieobjętych systemem kanalizacji zbiorczej, gdzie zastosowano systemy indywidualne albo planuje się zastosowanie systemów indywidualnych lub innych rozwiązań zapewniających taki sam poziom ochrony środowiska jak w przypadku systemów kanalizacji zbiorczej [m ³ /rok]	17 700		
Łączna ilość ścieków komunalnych powstających na terenie aglomeracji [m ³ /rok]	1 324 700		
Średnia dobową ilość ścieków komunalnych powstających na terenie aglomeracji [m ³ /d]	3 629		
Skład jakościowy ścieków komunalnych powstających na terenie aglomeracji	Wskaźnik	Ścieki surowe	Ścieki oczyszczone
	BZT ₅ [mgO ₂ /dm ³]	893	4
	ChZTCr [mgO ₂ /dm ³]	2 861	26
	Zawiesina ogólna [mg/dm ³]	1 280	6
	Azot ogólny	190	10
	Fosfor ogólny	17	1
Ścieki oczyszczone spełniają wymagania określone w rozporządzeniu Ministra Gospodarki Morskiej i Żeglugi Śródlądowej z dnia 12 lipca 2019 r. w sprawie substancji szczególnie szkodliwych dla środowiska wodnego oraz warunków jakie należy spełnić przy wprowadzaniu do wód lub do ziemi ścieków, a także przy odprowadzaniu wód opadowych lub roztopowych do wód lub do urządzeń wodnych (t.j. Dz. U. z 2019r. poz. 1311)			
Liczba mieszkańców korzystająca z indywidualnych systemów oczyszczania ścieków: 996, z czego 81 ma możliwość podłączenia do istniejącej sieci kanalizacyjnej, w związku z czym liczba mieszkańców na terenie aglomeracji korzystająca			

z indywidualnych systemów oczyszczalni wynosić będzie 915.
 Liczba mieszkańców korzystająca z przydomowych oczyszczalni ścieków: 111
 Liczba mieszkańców korzystająca ze zbiorników bezodpływowych: 804

Przemysł istniejący

Ilość ścieków przemysłowych odprowadzanych do zbiorczej sieci kanalizacyjnej na terenie aglomeracji [m³/d]	686
Skład jakościowy ścieków przemysłowych odprowadzanych do zbiorczej sieci kanalizacyjnej na terenie aglomeracji	- BZT ₅ [mgO ₂ /l]: 707 - ChZT _{Cr} [mgO ₂ /l]: 2 861 - Zawiesina ogólna [mg/l]: 1 280 - Azot ogólny [mgN/l]: 190 - Fosfor ogólny [mgP/l]: 17
<p>Wykaz zakładów podłączonych do sieci kanalizacyjnej na terenie aglomeracji Mikołów:</p> <ul style="list-style-type: none"> - AUCHAN POLSKA Sp. z o.o. - PRZEDSIĘBIORSTWO WIELOBRANŻOWE "TOLEK" MACIEJ JAŃCZYK - P.P.H.U. KLAUDIA DŁUBISZ - "DROBKAL" UBOJNIA DROBIU SPÓŁKA Z OGRANICZONĄ ODPOWIEDZIALNOŚCIĄ - "SJESTA" PRZEDSIĘB. USŁUGOWO-HANDLOWE ALINA KALISZ-DUNIA - ZAKŁADY MECHANICZNE "WIROMET" S.A. - NEXTER COLOR -SYSTEM SPÓŁKA Z OGRANICZONĄ ODPOWIEDZIALNOŚCIĄ - SCHNEIDER ELECTRIC TRANSFORMERS POLAND SPÓŁKA Z OGRANICZONĄ ODPOWIEDZIALNOŚCIĄ - AUTO SERVICE EWA MUCHA - FPM S.A. - LUMATECH SP. Z O.O. - NESPOLI POLSKA SPÓŁKA Z OGRANICZONĄ ODPOWIEDZIALNOŚCIĄ - ZAKŁAD ŚLUSARSKO-MECHANICZNY "GULMECH" - PPH VARIA Sp.z o.o. - "DBN"Sp.z o.o. - ZDT-GLIMAG SPÓŁKA Z OGRANICZONĄ ODPOWIEDZIALNOŚCIĄ - MIFAMA OPA CARBO Sp. z o.o. - "MAS" Sp. z o.o. - PRZEDSIĘBIORSTWO "PIK" J. KLIMSA, M. PAJĄK SPÓŁKA JAWNA - F.H.U. "CREATIVE" Adam Zientek - BP Europa SE Oddział w Polsce - CNC KIZO SPÓŁKA Z OGRANICZONĄ ODPOWIEDZIALNOŚCIĄ SPÓŁKA KOMANDYTOWA - WIPER SPÓŁKA Z OGRANICZONĄ ODPOWIEDZIALNOŚCIĄ - AUTO KONDRÓT - F.H.U. KAOMA KATARZYNA MATLIŃSKA-SMOŁKA - MUCHA SPÓŁKA JAWNA - AMIC POLSKA SPÓŁKA Z OGRANICZONĄ ODPOWIEDZIALNOŚCIĄ - GEO GLOBE POLSKA SPÓŁKA Z OGRANICZONĄ ODPOWIEDZIALNOŚCIĄ SPÓŁKA KOMANDYTOWA - LUDWIG Międzynarodowy Transport Drogowy Ludwik DUSZA - LITEN SP. Z O.O. - PIEKARNIA "TRADYCJA" KRZYSZTOF SKIBA - "NIKEN 2" S.C. PIECHULIK I S-KA - RESTAURACJA "U KUSIA" SPÓŁKA CYWILNA KUŚ ADAM, PAPIESZ WERONIKA - RESTAURACJA "REPLAY"-Jędrasiak Słowiński - RESTAURACJA REGIONALNA "KRYWAŃ"S.C. BOGUSŁAWA STEFEK-MAJCHER, ZBIGNIEW MAJCHER - Zakład Usługowo-Handlowy "FIRMAX" S.C. - "Społem" PSS "ZGODA" - "KARCZMA STODOŁA" DOROTA SIMON - CUKIERNIA JAWORSKI ANDRZEJ - RASTER MICHAŁ JORDAN - RESTAURACJA-HOTEL MOCCA D'ORO S.C. FOLTYN - "ALSTEMA" SPÓŁKA Z OGRANICZONĄ ODPOWIEDZIALNOŚCIĄ - "HYDAC" SP.Z O.O. - APM PRZEMYSŁAW DWOJAK - CALOR ENERGETYKA CIEPLNA SPÓŁKA Z OGRANICZONĄ ODPOWIEDZIALNOŚCIĄ - CHAMPLAND S.C. - DOROTA I TOMASZ MAGIERA S.C. - F.H.U. Stanisław Małek Pralnia EKO-EXPRES - FPM S.A. - HORYZONT Spółka Jawna ARKADIUSZ BURDZIK - JASTRZĘBSKA SPÓŁKA WĘGLOWA SPÓŁKA AKCYJNA KWK BUDRYK - JELUX Spółka z ograniczoną odpowiedzialnością spółka komandytowa - KIZO SPÓŁKA Z OGRANICZONĄ ODPOWIEDZIALNOŚCIĄ SPÓŁKA KOMANDYTOWA 	

- KUŹNIA TRANS Sp. z o.o.
 - LEROY MERLIN POLSKA SP. Z O.O.
 - MUSIOŁ BOGDAN ZAKŁAD MIĘSNY
 - VALDI PLUS SPÓŁKA Z OGRANICZONĄ ODPOWIEDZIALNOŚCIĄ.
 Gmina Mikołów nie posiada informacji o planowanych do podłączenia zakładach przemysłowych.

Uzasadnienie określonej RLM aglomeracji

Wyszczególnienie	RLM/szt.
RLM stałych mieszkańców aglomeracji	39 385
RLM osób czasowo przebywających w aglomeracji	210
RLM przemysłu	8 083
Liczba stałych mieszkańców korzystających z sieci kanalizacyjnej	38 389
Liczba osób czasowo przebywających w aglomeracji korzystających z sieci kanalizacyjnej	210
Liczba mieszkańców korzystających z indywidualnych systemów oczyszczania ścieków	996
Liczba mieszkańców, którzy zostaną podłączeni do planowanej sieci kanalizacyjnej	1 530
Liczba mieszkańców, którzy mogą zostać podłączeni do istniejącej sieci kanalizacyjnej	81
Liczba mieszkańców korzystających z indywidualnych systemów oczyszczania ścieków, którzy nie zostaną podłączeni do sieci kanalizacyjnej	915
Liczba mieszkańców korzystających z przydomowych oczyszczalni nie mająca możliwość podłączenia do istniejącej sieci kanalizacyjnej	111
Liczba mieszkańców korzystających ze zbiorników bezodpływowych nie mająca możliwość podłączenia do istniejącej sieci kanalizacyjnej	804
RLM aglomeracji	49 208

d) strefy ochronne ujęć wody, zawierające oznaczenie aktów prawa miejscowego lub decyzji ustanawiających te strefy oraz zakazy, nakazy i ograniczenia obowiązujące na tych terenach

Strefa ochronna ujęcia wody	Oznaczenie aktów prawa miejscowego lub decyzji ustanawiających strefę ochronną ujęcia wody oraz zakazy, nakazy i ograniczenia obowiązujące na tym terenie
Na terenie aglomeracji Mikołów występuje strefa ochrony pośredniej dla ujęcia wód podziemnych „Gronie” w Mikołowie	Rozporządzenie nr 1/2014 Dyrektora Regionalnego Zarządu Gospodarki Wodnej w Gliwicach z dnia 18 lutego 2014 r. w sprawie ustanowienia strefy ochronnej ujęcia wód podziemnych „Gronie” w Mikołowie (Dz. Urz. Woj. Śląskiego z 2014r. poz.1007), zmienione Rozporządzeniem nr 1/2016 Dyrektora Regionalnego Zarządu Gospodarki Wodnej w Gliwicach z dnia 24 maja 2016 r. (Dz. Urz. Woj. Śląskiego z 2016r. poz. 2867).

e) obszary ochronne zbiorników wód śródlądowych zawierające oznaczenie aktów prawa miejscowego ustanawiających te obszary oraz zakazy, nakazy i ograniczenia obowiązujące na tych obszarach

Na terenie aglomeracji Mikołów **nie wyznaczono** obszaru ochronnego zbiornika wód śródlądowych.

f) formy ochrony przyrody, o których mowa w art. 6 ustawy z dnia 16 kwietnia 2004 r. o ochronie przyrody, zawierające nazwę formy ochrony przyrody oraz tytuł i miejsce ogłoszenia aktu prawnego tworzącego, ustanawiającego albo wyznaczającego formę ochrony przyrody oraz informacje o obszarach mających znaczenie dla Wspólnoty znajdujących się na liście, o której mowa w art. 27 ust. 1 tej ustawy

Na terenie aglomeracji Mikołów występują następujące formy ochrony przyrody:

I. Zespoły przyrodniczo-krajobrazowe:

· „Dolina Jamny” - Uchwała Nr XXVII/254/2020 RADY MIEJSKIEJ MIKOŁOWA z dnia 23 czerwca 2020 r. w sprawie Zmiany uchwały LVIII/848/2002 Rady Miejskiej Mikołowa z dnia 20 sierpnia 2002 r. w sprawie utworzenia zespołu przyrodniczo-krajobrazowego p.n. "Dolina Jamny",

· „Wzgórze Kamionka” - Uchwała Nr XXXVI/565/2005 Rady Miejskiej Mikołowa z dnia 30 sierpnia 2005 r. w sprawie: utworzenia Zespołu Przyrodniczo-Krajobrazowego p.n. "Wzgórze Kamionka" (Dz. Urz. Woj. Śląskiego z 2005 r. Nr 124. poz. 3105),

II. Pomniki przyrody:

·**Drzewo - Platan klonolistny – łac. *Platanus xacerifolia (Platanus xhispanica)*** - Uchwała nr XXXIII/450/2000 Rady Miejskiej Mikołowa z dnia 24 października 2000r.,

·**Grupa drzew - Buk pospolity (Buk zwyczajny) – łac. *Fagus sylvatica* - szt. 2** - Uchwała nr XVI/220/2003 Rady Miejskiej Mikołowa z dnia 16 grudnia 2003 r w sprawie wprowadzenia ochrony indywidualnej w formie pomnika przyrody żywej dla grupy dwóch drzew z gatunku buk pospolity (*Fagus sylvatica*) rosnących na terenie miasta Mikołów (Dz. Urz. Woj. Śląsk. Z 2004 r. nr 5 poz. 127),

·**Drzewo - Lipa drobnolistna – łac. *Tilia mordata*** - Orzeczenie 182 PWRN w Katowicach z dnia 21.05.1960r. Nr R-OP-b/8/60,

·**Drzewo - Miłorząb dwuklapowy (Miłorząb chiński, Miłorząb dwudzielny) – łac. *Ginkgo biloba*** - Rozporządzenie Wojewody Śląskiego nr 69/04 z dnia 23 września 2004 r. w sprawie ustanowienia pomnika przyrody żywej - drzewa gatunku miłorząb dwuklapowy (*Ginkgo biloba* L.) rosnącego w miejscowości Mikołów, w powiecie mikołowskim (Dz. Urz. Woj. Śląsk. Z 2004 r. nr 96 poz. 2688),

·**Drzewo - Wiąz szypułkowy – łac. *Ulmus laevis (Ulmus pedunculata, Ulmus effusa)*** - Uchwała nr XI/153/2003 Rady Miejskiej Mikołowa z dnia 2 września 2003 r. w sprawie wprowadzenia ochrony indywidualnej w formie pomnika przyrody żywej dla drzewa z gatunku wiąz szypułkowy (*Ulmus laevis*) rosnącego na terenie gminy Mikołów, powiat mikołowski

·**Grupa drzew - Lipa drobnolistna – łac. *Tilia mordata* - szt. 6** - Orzeczenie 182 PWRN w Katowicach z dnia 21.05.1960r. Nr R-OP-b/8/60

Wykaz dokumentów stanowiących podstawę do wyznaczania obszaru i granic aglomeracji zgodnie z § 3 ust.1 ww. rozporządzenia Ministra Gospodarki Morskiej i Żeglugi Śródlądowej z dnia 27 lipca 2018 r. w sprawie sposobu wyznaczenia obszarów i granic aglomeracji (Dz. U. z 2018 poz. 1586)

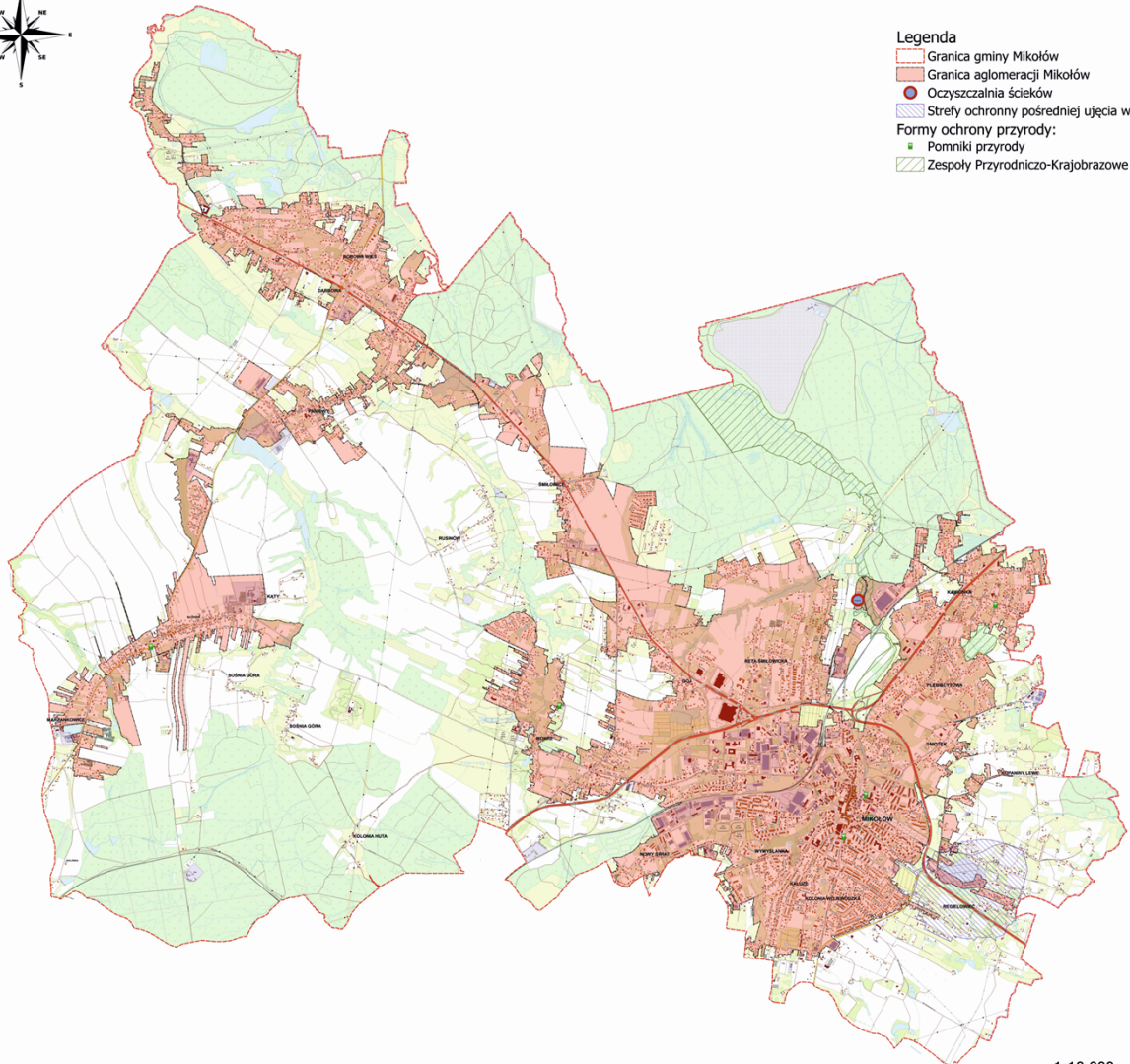
Wyszczególnienie	NIE	TAK
Studium uwarunkowań i kierunków zagospodarowania przestrzennego gminy: - Uchwała nr XXXIII/766/2013 Rady Miejskiej Mikołowa z dnia 27.08.2013 r. w sprawie uchwalenia zmiany Studium uwarunkowań i kierunków zagospodarowania przestrzennego miasta Mikołowa - Uchwała nr XXXII/721/2017 Rady Miejskiej Mikołowa z dnia 19.12.2017 r. w sprawie uchwalenia zmiany Studium uwarunkowań i kierunków zagospodarowania przestrzennego miasta Mikołowa - Uchwała nr XLII/774/2018 Rady Miejskiej Mikołowa z dnia 24.04.2018 r. w sprawie uchwalenia zmiany Studium uwarunkowań i kierunków zagospodarowania przestrzennego miasta Mikołowa		X
Miejscowe plany zagospodarowania przestrzennego		X
Wieloletnie plany rozwoju i modernizacji urządzeń wodociągowych i urządzeń kanalizacyjnych, o których mowa w art. 21ust. 1 ustawy z dnia 7 czerwca 2001 r. o zbiorowym zaopatrzeniu w wodę i zbiorowym odprowadzaniu ścieków; - Uchwała nr XXXVII/719/2017 Rady Miejskiej Mikołowa z dnia 19.12.2017 r. w sprawie zatwierdzenia aktualizacji wieloletniego planu rozwoju i modernizacji urządzeń wodociągowych i kanalizacyjnych na lata 2017-2021		X

Załącznik Nr 2 do uchwały Nr
Rady Miejskiej Mikołowa
z dnia 24 listopada 2020 r.

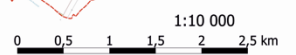
CZEŚĆ GRAFICZNA AGLOMERACJI MIKOŁÓW

1. Poprawność wykonania części graficznej.

Lp.	Wyszczególnienie	Nie	Tak	Nie dotyczy
1	2	3	4	5
1	Część graficzna została wykonana na mapie topograficznej w skali 1: 10 000, a w przypadku jej braku - w skali 1:25 000.		X	
2	Oznaczono granice obszaru proponowanej aglomeracji (obszar objęty i przewidziany do objęcia zasięgiem systemu kanalizacji zbiorczej).		X	
3	Oznaczono znajdujące się na terenie aglomeracji oczyszczalnie ścieków komunalnych, do których odprowadzane są (bądź odprowadzane będą) ścieki komunalne.		X	
4	Oznaczono granice administracyjne gminy / gmin zgodne z danymi z państwowego rejestru granic.		X	
5	Oznaczono granice stref ochronnych ujęć wody obejmujących tereny ochrony bezpośredniej i tereny ochrony pośredniej.		X	
6	Oznaczono granice obszarów ochronnych zbiorników wód śródlądowych.			X
7	Oznaczono granice terenów objętych formami ochrony przyrody w rozumieniu ustawy z dnia 16 kwietnia 2004 r. o ochronie przyrody lub obszarów mających znaczenie dla Wspólnoty, znajdującego się na liście, o której mowa w art. 27 ust. 1 tej ustawy.		X	
8	Określono skalę planu w formie liczbowej i liniowej.		X	
9	Część graficzna została podpisana przez osobę upoważnioną do reprezentowania gminy (gminy wiodącej).		X	



- Legenda**
- Granica gminy Mikołów
 - Granica aglomeracji Mikołów
 - Oczyszczalnia ścieków
 - Strefy ochronny pośredniej ujęcia wody
- Formy ochrony przyrody:**
- Pomniki przyrody
 - Zespoły Przyrodniczo-Krajobrazowe



Uzasadnienie do uchwały Nr

Rady Miejskiej Mikołowa

z dnia 2020 r.

Aglomerację Mikołów tworzy się zgodnie z art. 18 ust. 2 pkt. 15 ustawy z dnia 8 marca 1990 r. o samorządzie gminnym (t.j. Dz. U. z 2020 r. poz. 713 ze zm.) oraz na podstawie art. 87 ust. 1 i 4 ustawy z dnia 20 lipca 2017 r. - Prawo Wodne (t.j. Dz.U. z 2020 r. poz. 310 ze zm.).

Zgodnie z zapisami art. 565 ust. 2 ustawy z dnia 20 lipca 2017 r. Prawo Wodne (t.j. Dz.U. z 2020 r. poz 310 ze zm.) traci moc Uchwała nr XIII/128/2019 Rady Miejskiej Mikołowa z dnia 17 września 2019 r. w sprawie zmiany granic aglomeracji Mikołów.

Rada Miejska Mikołowa wyznacza aglomerację Mikołów zgodnie z Rozporządzeniem Ministra Gospodarki Morskiej i Żeglugi Śródlądowej z dnia 27 lipca 2018 r. w sprawie wyznaczania obszarów i granic aglomeracji (Dz.U. z 2018 r. poz. 1586).

Zgodnie z art. 87 ust. 4 ustawy Prawo Wodne wyznaczenie aglomeracji przez Burmistrza Mikołowa następuje po uzgodnieniu z Wodami Polskimi, a w zakresie obszarów objętych przynajmniej jedną formą ochrony przyrody z właściwym Regionalnym Dyrektorem Ochrony Środowiska.

Projekt przedstawionej uchwały został zaakceptowany i uzgodniony przez Państwowe Gospodarstwo Wodne Wody Polskie oraz Regionalnego Dyrektora Ochrony Środowiska w Katowicach.